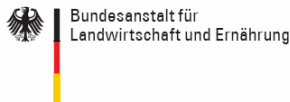


## MARKTIMPLEMENTIERUNG DES BIO-SIEGELS MONATSBERICHT JANUAR 2006

Die Unternehmen, die Produkte mit dem Bio-Siegel kennzeichnen wollen, müssen entsprechend der Öko-Kennzeichenverordnung diese vor dem erstmaligen Verwenden bei der Bundesanstalt für Landwirtschaft und Ernährung (BLE) anzeigen. Dieser Bericht ist die statistische Auswertung der Produktanzeigen bis zum 31.01.2006. Er fasst die wesentlichsten Parameter wie z.B. die Anzahl der Siegelnutzer und der Produktanzeigen zusammen.



**STAND 31.01.2006:**

**1.519 UNTERNEHMEN ZEIGTEN DIE NUTZUNG  
DES BIO-SIEGELS AUF 30.881 PRODUKTE AN.**



### 1) ENTWICKLUNG 2001 BIS JANUAR 2006

1.519 Unternehmen haben bis Ende Januar 2006 die Kennzeichnung von 30.881 Produkten angezeigt. Jedes beteiligte Unternehmen kennzeichnet im Schnitt rund 20,3 Produkte aus rund 1,8 Warengruppen mit dem Bio-Siegel. Seit der Einführung des staatlichen Zeichens am 05. September 2001 werden im Durchschnitt täglich circa 19,2 Bio-Siegel-Produkte angezeigt und kommt rund ein Unternehmen pro Tag als Zeichennutzer (0,94) neu hinzu.

TABELLE 1: Jahresvergleich 2001 - 2006

	Produktanzeigen		Neu beteiligte Unternehmen		Erstkontakte	
	Anzahl	Anteil %	Anzahl	Anteil %	Anzahl	Anteil %
2001 (seit September)	1.247	4,0	160	10,5	900	18,0
2002	12.760	41,3	552	36,3	1.712	34,2
2003	5.722	18,5	294	19,4	721	14,4
2004	4.202	13,6	225	14,8	771	15,4
2005	6.770	21,9	258	17,0	842	16,8
2006 (Januar)	180	0,6	30	2,0	56	1,1
<b>Summe</b>	<b>30.881</b>	<b>100</b>	<b>1.519</b>	<b>100</b>	<b>5.002</b>	<b>100</b>

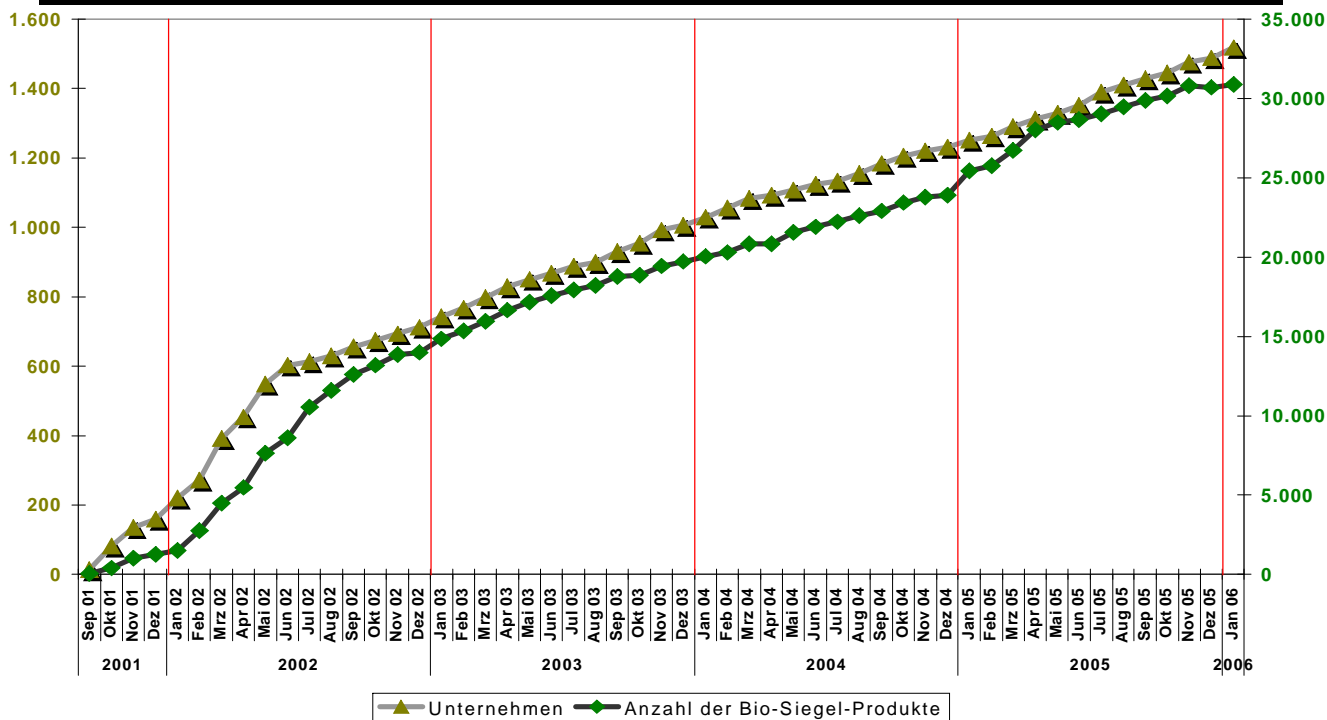
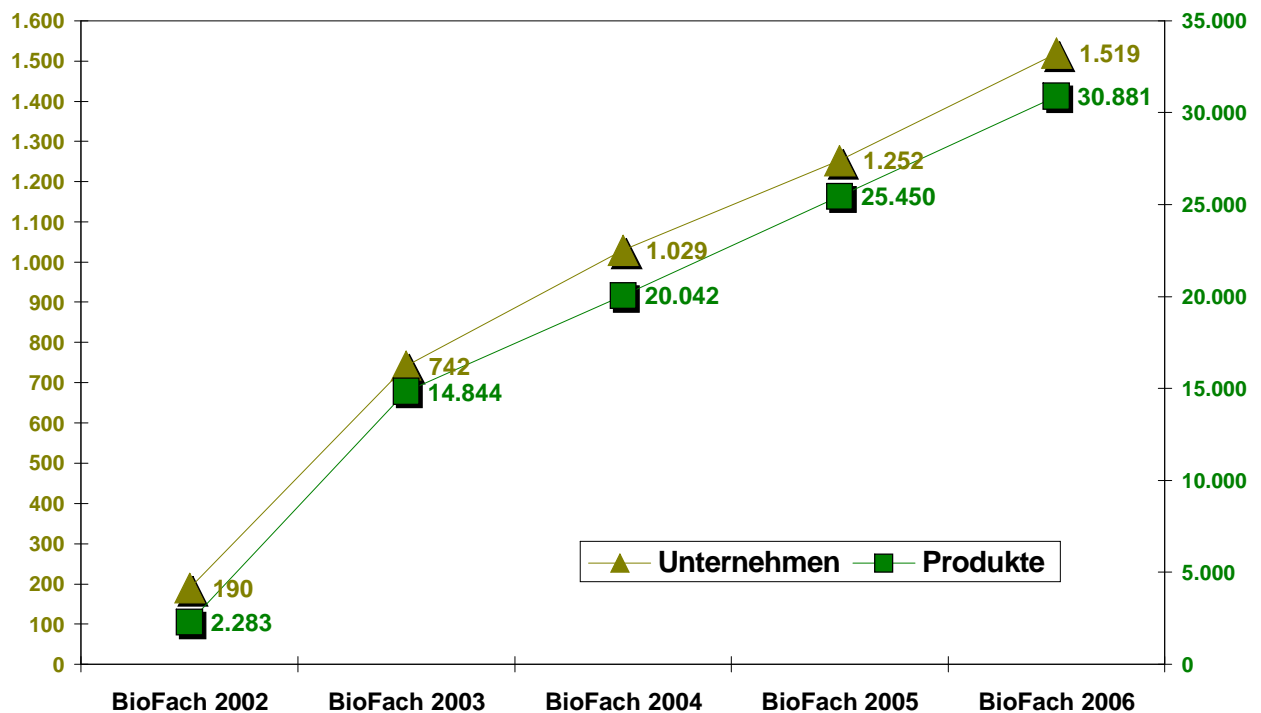


ABBILDUNG 1: Anzahl der Produkte mit dem Bio-Siegel (grüne Kurve - Rauten) und Anzahl der beteiligten Unternehmen (olive Kurve - Dreiecke) – September 2001 bis Januar 2006

**TABELLE 2:** Anzahl der beteiligten Unternehmen, Anzahl der Produkte mit dem Bio-Siegel (beides kumulierte Zahlen) und durchschnittliche Anzahl der Produkte pro Unternehmen im jeweiligen Monat

		Anzahl der beteiligten Betriebe - kumuliert	Anzahl der Bio-Siegel-Produkte - kumuliert	Anzahl der Produkte pro Unternehmen
2001	September	14	45	3,21
	Oktober	82	400	4,88
	November	135	1.021	7,56
	Dezember	160	1.247	7,79
2002	Januar	220	1.510	6,86
	Februar	272	2.753	10,12
	März	392	4.494	11,46
	April	454	5.468	12,04
	Mai	549	7.635	13,91
	Juni	603	8.627	14,31
	Juli	613	<b>10.544</b>	17,2
	August	630	11.603	18,42
	September	656	12.621	19,24
	Oktober	674	13.180	19,55
	November	694	13.869	19,98
	Dezember	712	14.007	19,67
2003	Januar	742	14.844	20,01
	Februar	767	15.358	20,02
	März	797	15.951	20,01
	April	829	16.659	20,10
	Mai	850	17.163	20,19
	Juni	868	17.575	20,25
	Juli	888	17.931	20,20
	August	899	18.207	20,25
	September	930	18.759	20,17
	Oktober	954	18.880	19,79
	November	992	19.457	19,61
	Dezember	<b>1.006</b>	19.729	19,61
2004	Januar	1.029	<b>20.042</b>	19,48
	Februar	1.055	20.297	19,24
	März	1.083	20.837	19,24
	April	1.093	20.818	19,04
	Mai	1.107	21.569	19,50
	Juni	1.124	21.915	19,50
	Juli	1.134	22.226	19,60
	August	1.155	22.620	19,58
	September	1.184	22.925	19,36
	Oktober	1.205	23.439	19,45
	November	1.221	23.790	19,48
	Dezember	1.231	23.931	19,44
2005	Januar	1.252	25.450	20,33
	Februar	1.263	25.753	20,39
	März	1.290	26.734	20,72
	April	1.313	28.017	21,34
	Mai	1.329	28.485	21,43
	Juni	1.352	28.672	21,21
	Juli	1.390	29.054	20,90
	August	1.410	29.466	20,90
	September	1.429	29.863	20,90
	Oktober	1.445	<b>30.175</b>	20,88
	November	1.476	30.800	20,87
	Dezember	1.489	30.701	20,62
<b>2006</b>	<b>Januar</b>	<b>1.519</b>	<b>30.881</b>	<b>20,33</b>
Monatlicher Durchschnittszuwachs		28,66	582,66	
Täglicher Durchschnittszuwachs		0,94	19,18	



**ABBILDUNG 2:** Anzahl der Produkte mit dem Bio-Siegel (grüne Kästchen – rechte Y-Achse) und Anzahl der beteiligten Unternehmen (olive Dreiecke / linke Y-Achse) jeweils im Januar vor einer BioFach

## 2) ANZAHL DER ANGEZEIGTEN PRODUKTE PRO UNTERNEHMEN

Die einzelnen Unternehmen haben abhängig von ihrem Sortiment für unterschiedlich viele Produkte die Nutzung des Bio-Siegels angezeigt.

So nutzen 65 Betriebe das staatliche Zeichen jeweils auf 100 oder mehr Produkten. Diese Gruppe stellt 51,12 Prozent aller Bio-Siegel-Produkte und 4,28 Prozent aller beteiligten Unternehmen. Sie gliedert sich vor allem in Verarbeiter (14), Handelsunternehmen (19) und Unternehmen, die beide Aufgaben erfüllen (22) auf (siehe TABELLE 4). Im Durchschnitt kommen auf jedes dieser Unternehmen 242,8 gekennzeichnete Produkte.

Die zahlenmäßig größte Gruppe der beteiligten Unternehmen kennzeichnet mehr als ein, aber weniger als zehn Produkte mit dem staatlichen Zeichen. Sie machen fast die Hälfte aller besiegelnden Betriebe aus (47,9 Prozent) und stellen 9,3 Prozent aller Bio-Siegel-Produkte. Durchschnittlich kommen vier Produkte mit dem Bio-Siegel auf jedes dieser Unternehmen (siehe TABELLE 3).

**TABELLE 3:** Clusterung der Unternehmen nach der Anzahl der Produkte pro Betrieb: Kennzeichnung der jeweiligen Gruppe gemäß der Parameter „Produkte“, „Unternehmen“ und „durchschnittliche Anzahl der Produkte pro Unternehmen“ – Stand 31.01.2006

	Produkte		Betriebe		Durchschnitt pro Unternehmen
	Anzahl	Prozent	Anzahl	Prozent	
Über 200 Produkte pro Unternehmen	10.286	33,3	25	1,6	411,4
Über 100 Produkte pro Unternehmen	5.499	17,8	40	2,6	137,5
Über 50 Produkte pro Unternehmen	4.897	15,9	73	4,8	67,1
Über 20 Produkte pro Unternehmen	4.628	15,0	151	9,9	30,6
Über 10 Produkte pro Unternehmen	2.376	7,7	178	11,7	13,3
Weniger als 10 Produkte pro Untern.	2.870	9,3	727	47,9	4,0
Ein Produkt pro Unternehmen	325	1,1	325	21,4	1,0
<b>Summe</b>	<b>30.881</b>		<b>1.519</b>		<b>20,3</b>

TABELLE 4: Aufgliederung der Unternehmen mit 100 und mehr als 100 Bio-Siegel-Produkten nach dem Betriebszweck – Stand 31.01.2006

Betriebsart	Anzahl	Anteil in Prozent
Erzeuger	4	6,2
Verarbeiter	14	21,5
Handel	19	29,2
Erzeuger und Verarbeiter	2	3,1
Erzeuger und Handel	2	3,1
Verarbeiter und Handel	22	33,8
Erzeuger/ Handel/ Verarbeitung	2	3,1
Summe	65	100

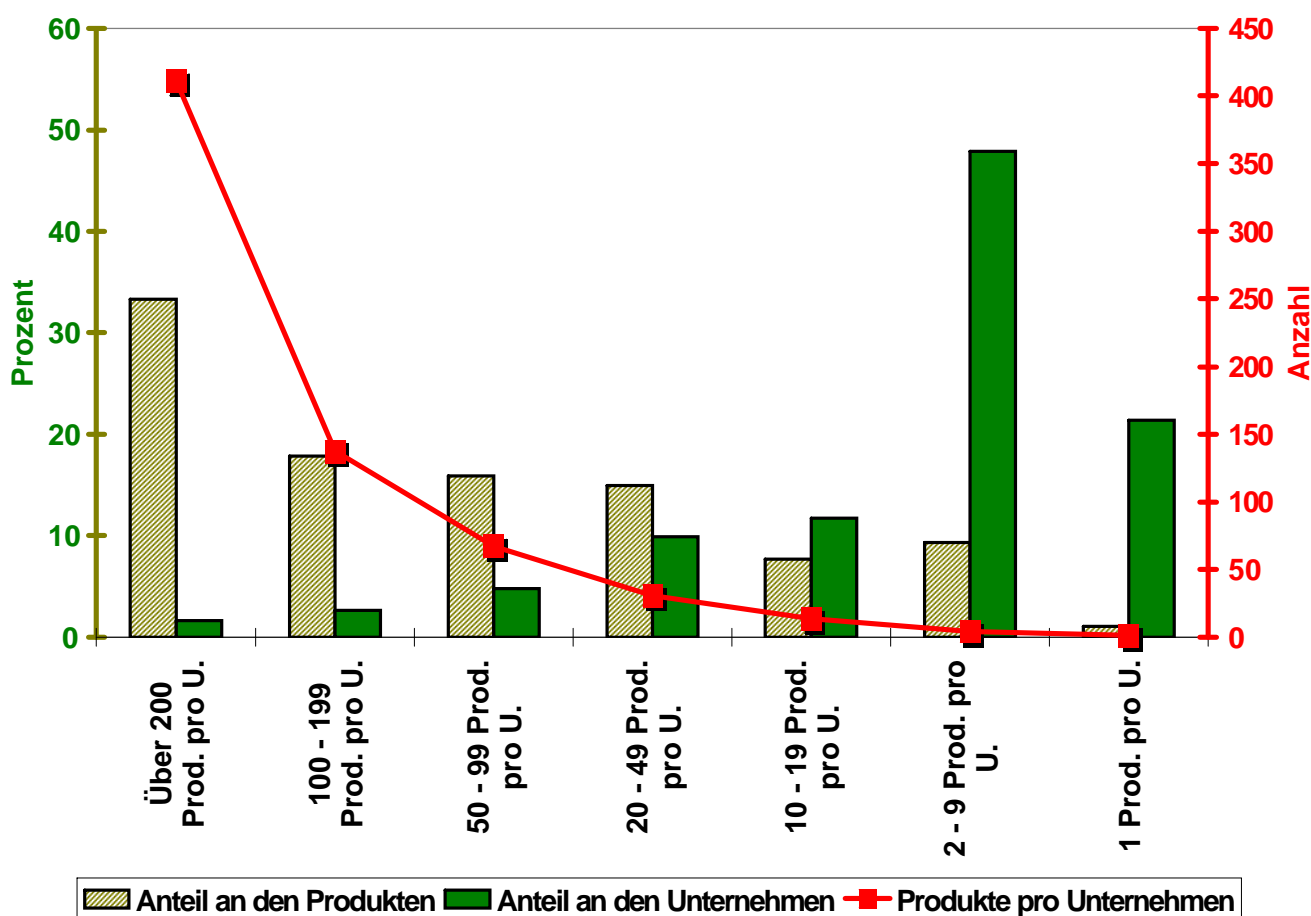


ABBILDUNG 3: Produkte pro Unternehmen (= U) – Clusterung nach der Anzahl der gekennzeichneten Produkte  
Beispiel: Ende Januar 2006 haben 25 Unternehmen (1,56 Prozent aller Unternehmen – grüne Balken – linke Y-Achse) über 200 Produkte angezeigt. Dies sind zusammen 10.286 und damit 33,3 Prozent aller gekennzeichneten Produkte (schraffierter Balken – linke Y-Achse) Im Durchschnitt kommen 411,4 Produkte (= Prod.) auf jedes dieser Unternehmen (rote Linie – rechte Y-Achse).

Im Durchschnitt kommen auf jedes beteiligte Unternehmen 20,33 angezeigte Produkte mit dem Bio-Siegel. Tatsächlich kennzeichnen allerdings mehr als zwei Drittel aller Unternehmen (69,3 Prozent) weniger als zehn Produkte mit dem Bio-Siegel. Diese Gruppe stellt rund zehn Prozent aller besiegelten Lebensmittel (10,3 %).

### 3) Einteilung der Unternehmen entsprechend des Betriebszwecks

Das Gros der beteiligten Unternehmen stellen mit je rund einem Drittel aller Betriebe die Verarbeiter (33,0 Prozent) und die Unternehmen mit einer Mischfunktion (Kombinationen der Betriebsziele: Erzeuger, Verarbeiter, Händler - 29,4 Prozent). Etwa jedes vierte Unternehmen ist als Erzeuger oder Erzeugergemeinschaft (22,4 Prozent) tätig. Mehr als jedes siebte involvierte Unternehmen treibt mit den von ihnen angezeigten Bio-Siegel-Produkten Handel (15,1 Prozent).

Die Verarbeiter kennzeichnen mit 25,4 Prozent und die Unternehmen mit Verarbeitungs- und Handelsfunktion mit 32,2 Prozent die meisten Bio-Lebensmittel. Die anderen Unternehmen mit einer Mischfunktion stellen zusammen 12,6 Prozent der Produkte. Etwa ein Fünftel der Bio-Siegel-Produkte stammt von Handelsbetrieben (18,8 Prozent). Die Erzeuger steuern 10,9 Prozent der angezeigten Produkte bei (siehe TABELLE 5).

TABELLE 5: Aufteilung der Unternehmen nach der Betriebsart und die durchschnittliche Anzahl der besiegelten Lebensmittel pro Unternehmen einer Betriebsart – Stand 31.01.2006

Betriebsart	Anzahl der Betriebe	Anteil in Prozent	Anzahl der BS- Produkte	Anteil in Prozent	Produkte pro Betrieb im Durchschnitt
Erzeuger / Erzeugergemeinschaften	341	22,4	3.366	10,9	9,9
Verarbeiter	502	<b>33,0</b>	7.856	25,4	15,6
Handel	229	15,1	5.812	18,8	25,4
Erzeuger und Verarbeiter	100	6,6	1.457	4,7	14,6
Erzeuger und Handel	77	5,1	1.309	4,2	17,0
Verarbeiter und Handel	213	14,0	9.942	<b>32,2</b>	<b>46,7</b>
Erzeugung / Handel / Verarbeitung	57	3,8	1.139	3,7	20,0
Summe	1.519	100	30.881	100	20,3

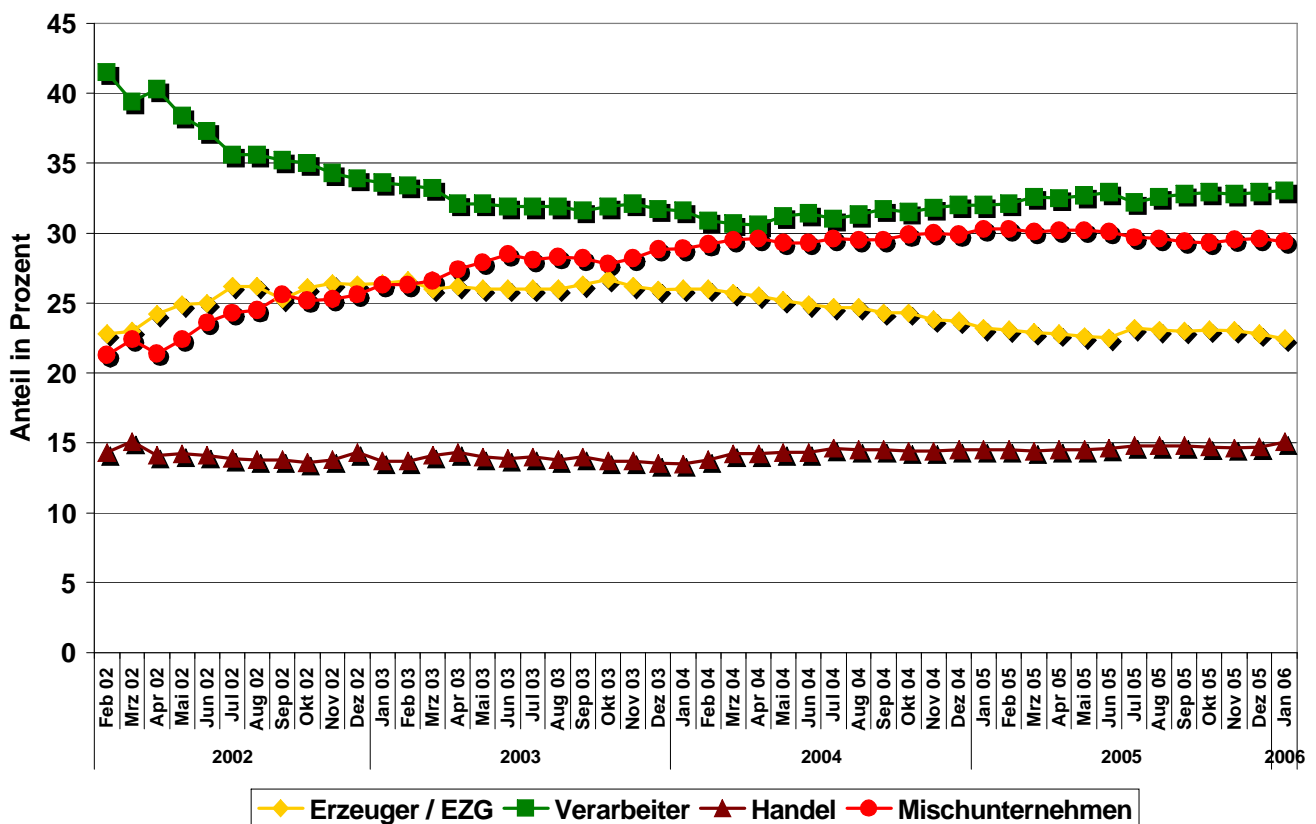


ABBILDUNG 4: Aufteilung der besiegelnden Unternehmen nach dem Betriebszweck im jeweiligen Monat

#### 4) HERKUNFTSBUNDESLÄNDER DER BETEILIGTEN DEUTSCHEN UNTERNEHMEN

Aus Bayern (19,0 Prozent), Baden-Württemberg (15,6 Prozent), Nordrhein-Westfalen (15,0 Prozent) und Niedersachsen (12,8 Prozent) kommen seit 2001 unverändert die meisten involvierten deutschen Unternehmen. Aus diesen vier Bundesländern stammen 62,4 Prozent aller beteiligten, deutschen Unternehmen (siehe TABELLE 6).

TABELLE 6: Herkunftsbundesländer der deutschen Unternehmen, die das Bio-Siegel einsetzen

Bundesländer	Anzahl	Prozentualer Anteil an den deutschen Unternehmen
Baden-Württemberg	209	15,6
Bayern	254	19,0
Berlin	36	2,7
Brandenburg	38	2,8
Bremen	13	1,0
Hamburg	34	2,5
Hessen	93	6,9
Mecklenburg-Vorpommern	25	1,9
Niedersachsen	171	12,8
Nordrhein-Westfalen	201	15,0
Rheinland-Pfalz	85	6,3
Saarland	18	1,3
Sachsen	61	4,6
Sachsen-Anhalt	14	1,0
Schleswig-Holstein	68	5,1
Thüringen	19	1,4
Summe	1.339	

#### 5) AUFSPALTUNG DER GEKENNZEICHNETEN PRODUKTE UND DER UNTERNEHMEN AUF DIE WARENGRUPPEN

Die Vielfalt der ausgezeichneten Lebensmittel lässt beim Verbraucher als auch beim Handel kaum noch Wünsche offen. Jedes beteiligte Unternehmen kennzeichnet zurzeit durchschnittlich 20,3 Bio-Siegel-Produkte aus 1,8 Warengruppen. Bei der Erfassung der Produktanzeigen werden 26 Warengruppen unterschieden (siehe TABELLE 9).

Die meisten Produkte mit dem Bio-Siegel findet man in den Warengruppen „Heißgetränke“ (12,7 Prozent aller Produkte mit dem Bio-Siegel – größten Teils sind es Tees) und „Brot- und Backwaren“ (12,0 Prozent – Brote stellen den größten Anteil).

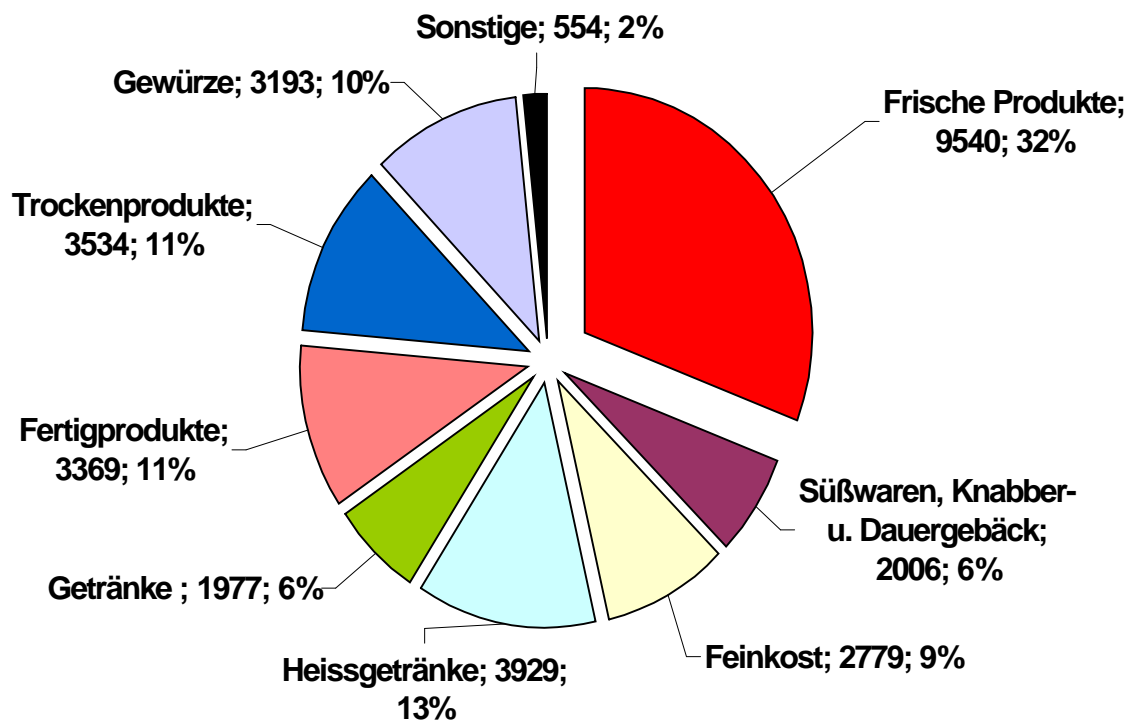
TABELLE 7: Anzahl der Produkte mit dem Bio-Siegel in der jeweiligen Warengruppe (siehe dazu auch TABELLE 9) - Warengruppen mit mehr als 1.000 Produkten – Stand 31.01.2006

Platz	Warengruppe	Anzahl der Produkte	Prozentualer Anteil
1.	Heißgetränke	3.929	12,7
2.	Brot und Backwaren	3.709	12,0
3.	Kräuter und Gewürze	3.193	10,3
4.	Fleisch- und Wurstwaren	3.132	10,1
5.	Getreide, Mehl, Gries und Hülsenfrüchte	1.786	5,8
6.	Gemüse, Keimlinge und Sprossen	1.578	5,1
7.	Süßwaren und Knabbergebäck	1.479	4,8
8.	Nassfertigprodukte	1.392	4,5
9.	Getränke (nichtalkoholisch)	1.276	4,1
10.	Brotaufstriche, Honig und Pasten	1.232	4,0
11.	Trockenfrüchte und Nüsse	1.118	3,6
12.	Milch- und Molkereiprodukte	1.048	3,4
1 - 12	Summe	24.872	80,5

Die Warengruppe mit den meisten beteiligten Unternehmen ist unverändert seit der Einführung des staatlichen Zeichens die der „Brot- und Backwaren“ (17,2 Prozent).

**TABELLE 8:** Anzahl der Unternehmen, die Produkte aus den jeweiligen Warengruppen kennzeichnen (siehe dazu auch TABELLE 9) – Warengruppen mit mehr als 100 beteiligten Unternehmen

Platz	Warengruppe	Anzahl der Unternehmen	Prozentualer Anteil
1.	Brot und Backwaren	261	17,2
2.	Gemüse, Keimlinge und Sprossen	207	13,6
3.	Getränke (nichtalkoholisch)	196	12,9
4.	Fleisch- und Wurstwaren	189	12,4
5.	Milch- und Molkereiprodukte	147	9,7
6.	Süßwaren und Knabbergebäck	137	9,0
7.	Brotaufstriche, Honig und Pasten	132	8,7
8.	Obst	125	8,2
9.	Heißgetränke	121	8,0
10.	Nassfertigprodukte	116	7,6
11.	Getreide, Mehl, Gries und Hülsenfrüchte	113	7,4
12.	Getränke (alkoholisch)	103	6,8



**ABBILDUNG 5:** Verteilung der Produkte mit dem Bio-Siegel auf die Hauptwarengruppen  
**Frische Produkte:** Brot und Backwaren (außer Dauerbackwaren), Fleisch- u. Wurstwaren, Eier, MoPro, Obst und Gemüse  
**Getränke:** alkoholische und nicht alkoholische Getränke  
**Fertigprodukte:** Tiefkühlprodukte, Trockenfertigprodukte., Nassfertigprodukte und Teigwaren  
**Feinkost:** Aufstriche, Feinkost, Fette und. Öle, Soja und Tofu  
**Trockenprodukte:** Cerealien, Getreide und Hülsenfrüchte und Trockenfrüchte  
**Sonstige:** sonstige, Saatgut und Speisen der Gastronomie

**TABELLE 9:** Aufteilung der "besiegelnden" Unternehmen und der besiegelten Lebensmittel auf die Warengruppen und die durchschnittliche Anzahl der Produkte pro Unternehmen innerhalb einer Warengruppe

Warengruppen	Anzahl der Unternehmen mit Bio-Siegel-Produkten	Anteil in Prozent	Anzahl der Produkte mit dem Bio-Siegel in dieser Warengruppe	Anteil in Prozent	Produkte pro Unternehmen pro Warengruppe
Brot und Backwaren	261	17,2	3.709	12,0	14,2
Brotaufstriche und Pasten	132	8,7	1.232	4,0	9,3
Cerealien	72	4,7	630	2,0	8,8
Eier	56	3,7	85	0,3	1,5
Feinkost	92	6,1	587	1,9	6,4
Fette und Öle	99	6,5	621	2,0	6,3
Fleisch- und Wurstwaren	189	12,4	3.132	10,1	16,6
Gemüse, Keimlinge, Sprossen	207	13,6	1.578	5,1	7,6
Getränke (alkoholisch)	103	6,8	701	2,3	6,8
Getränke (nicht alkoholisch)	196	12,9	1.276	4,1	6,5
Getreide, Gries, Mehl u. Hülsenfrüchte	113	7,4	1.786	5,8	15,8
Heißgetränke	121	8,0	<b>3.929</b>	12,7	<b>32,5</b>
Kräuter und Gewürze	98	6,5	3.193	10,3	<b>32,6</b>
Milch- und Molkereiprodukte	147	9,7	1.048	3,4	7,1
Nassfertigprodukte	116	7,6	1.392	4,5	12,0
Obst	125	8,2	515	1,7	4,1
Saatgut	23	1,5	192	0,6	8,3
Soja- und Tofuprodukte	47	3,1	339	1,1	7,2
Sonstiges	11	0,7	149	0,5	13,5
Süßwaren und Knabbersalzgebäck	137	9,0	1.479	4,8	10,8
Teigwaren	77	5,1	895	2,9	11,6
Tiefkühlprodukte	43	2,8	457	1,5	10,6
Trockenfertigprodukte	93	6,1	625	2,0	6,7
Trockenfrüchte	74	4,9	1.118	3,6	15,1
Gastronomie	59	3,9	98	0,3	1,7
Nahrungsergänzungsmittel	31	2,0	115	0,4	3,7
<b>Durchschnitt</b>	104,7		1.187,7		20,3
<b>Summe</b>	2.722*		30.881		

\* Da verschiedene Unternehmen Produkte aus mehreren Warengruppen anbieten, ergibt sich durch Doppelnennung in Spalte 2 der TABELLE 9 eine höhere Betriebsanzahl als absolut gegeben (2.722). Der Warengruppenparameter für die Unternehmen (1,79) ergibt sich: 2.722 (Doppelnennung) geteilt durch 1.519 (tatsächliche Anzahl der Zeichennutzer).

**Weitere Informationen zum Bio-Siegel finden Sie unter: [www.bio-siegel.de](http://www.bio-siegel.de)**

Gerne beantworten wir Ihnen auch weitere Fragen: Bundesanstalt für Landwirtschaft und Ernährung, Referat 512 - Informationsstelle Bio-Siegel, Deichmanns Aue 29, 53179 Bonn, Telefon: +49 (0)228 6845-3355 oder +49 (0)228 6845-3317, Fax: +49 (0)228 6845-290, E-Mail: [bio-siegel@ble.de](mailto:bio-siegel@ble.de).

**BioFach 2006:** Sie finden die Informationsstelle Bio-Siegel in der BLE auf dem Stand des Bundesministeriums für Ernährung, Landwirtschaft und Verbraucherschutz (BMELV): **Halle 9, Stand-Nr. 351.**