

Monatsbericht Bio-Siegel, Oktober 2008

Alle Unternehmen die Produkte mit dem Bio-Siegel kennzeichnen wollen, haben diese Kennzeichnung vor dem erstmaligen Verwenden des Bio-Siegels entsprechend der Öko-Kennzeichenverordnung bei der Bundesanstalt für Landwirtschaft und Ernährung (BLE) anzuzeigen. Dieser Bericht gibt einen kurzen statistischen Überblick zum Stand der Dinge im Monat Oktober 2008. Zusammengefasst werden die wesentlichen Parameter zum Bio-Siegel wie z. B. die Anzahl der Siegelnutzer und der Produktanzeigen.

1. Entwicklung September 2001 bis Ende Oktober 2008

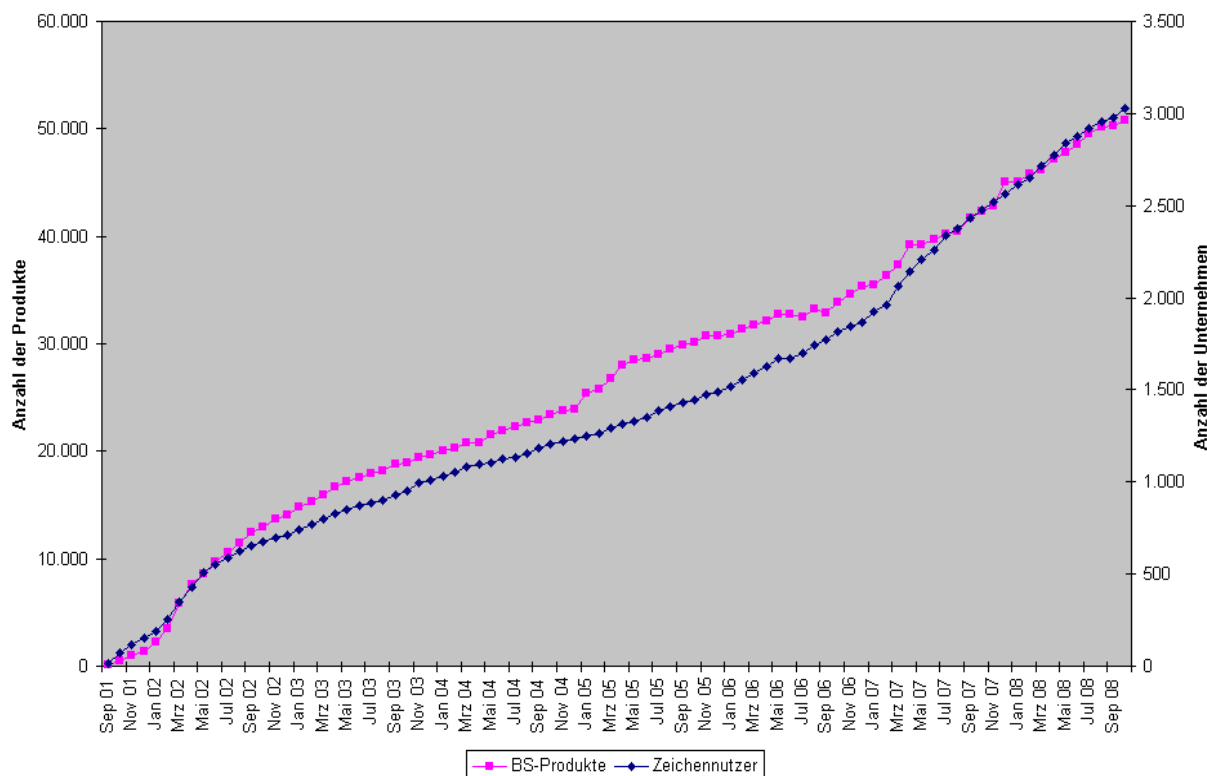
3.027 Unternehmen haben bis Ende September 2008 die Kennzeichnung von insgesamt 50.747 Produkten bei der Informationsstelle Bio-Siegel angezeigt. Seit der Einführung des staatlichen Öko-Kennzeichens am 05. September 2001 werden im Schnitt täglich 19 Produkte für die Nutzung des Bio-Siegels angezeigt und es kommt circa 1 Unternehmen pro Tag als Zeichennutzer neu hinzu (siehe TABELLE 1 und Abbildung 1).

Tabelle 1: Jahresvergleich 2001 bis 2008

	Produktanzeigen		Neu beteiligte Unternehmen (Erstnutzer)	
	Anzahl	Anteil %	Anzahl	Anteil %
2001 (seit September)	1.243	2,4	160	5,3
2002	12.764	25,2	552	18,2
2003	5.722	11,3	294	9,7
2004	4.202	8,3	225	7,4
2005	6.770	13,3	258	8,5
2006	4.704	9,3	379	12,5
2007	9.324	18,4	693	22,9
2008 (bis Oktober)	6.018	11,9	466	15,4
Summe	50.747	100,0	3.027	100,0

Im Durchschnitt der 86 Monate seit Initiierung des Bio-Siegels wurden monatlich 590 neu gekennzeichnete Produkte angezeigt und es gingen von rund 35 Unternehmen zum ersten Mal Nutzungsanzeigen ein.

Abbildung 1: Entwicklung der Nutzungsanzeigen für das Bio-Siegel von 2001 bis 2008



2. Aufspaltung der gekennzeichneten Produkte und der Unternehmen auf die Warengruppen

Unternehmensranking

Bei 20 der 26 differenzierten Warengruppen findet man Produkte von mehr als 100 Unternehmen (siehe TABELLE 2). Die Warengruppe mit den meisten Unternehmen ist unverändert seit der Einführung des staatlichen Zeichens die der „Brot- und Backwaren“ (16,7 Prozent).

Tabelle 2: Anzahl der Unternehmen, die Produkte aus den jeweiligen Warengruppen kennzeichnen - Top-Ten der Warengruppen

Platz	Warengruppe	Anzahl der Unternehmen	Prozentualer Anteil
1.	Brot und Backwaren	507	16,7
2.	Getränke (nichtalkoholisch)	334	11,0
3.	Gemüse, Keimlinge und Sprossen	311	10,3
4.	Fleisch- und Wurstwaren	302	10,0
5.	Getränke (alkoholisch)	267	8,8
6.	Heissgetränke	253	8,4
7.	Brotaufstriche, Honig und Pasten	241	8,0
8.	Süßwaren und Knabbergebäck	241	8,0
9.	Milch- und Molkereiprodukte	200	6,6
10.	Gastronomie	194	6,4

Produkt-ranking

18 Warengruppen stellen jeweils mehr als 1.000 Produkte mit dem Bio-Siegel (siehe TABELLE 3). Mit 6.599 Produkten ist die Warengruppe der „Heißgetränke“ die am stärksten vertretene Produktgruppe. Diese Warengruppe setzt sich im wesentlichen aus verschiedenen Teesorten, Kaffee und Kakao zusammen. Die zweitgrößte Warengruppe „Brot und Backwaren“ wird gefolgt von „Kräutern und Gewürzen“ und der Warengruppe „Fleisch- und Wurstwaren“.

Tabelle 3: Anzahl der Produkte mit dem Bio-Siegel in der jeweiligen Warengruppe - Warengruppen mit mehr als 1.000 Produkten

Platz	Warengruppe	Anzahl Produkte	Prozentualer Anteil
1.	Heißgetränke	6.599	13,0
2.	Brot und Backwaren	5.434	10,7
3.	Kräuter und Gewürze	4.751	9,4
4.	Fleisch- und Wurstwaren	4.400	8,7
5.	Süßwaren und Knabbergebäck	2.726	5,4
6.	Getreide, Mehl, Gries und Hülsenfrüchte	2.562	5,0
7.	Brotaufstriche, Honig und Pasten	2.340	4,6
8.	Gemüse, Keimlinge und Sprossen	2.135	4,2
9.	Getränke (nichtalkoholisch)	2.112	4,2
10.	Nassfertigprodukte	2.103	4,1
11.	Getränke (alkoholisch)	1.957	3,9
12.	Milch- und Molkereiprodukte	1.923	3,8
13.	Trockenfrüchte und Nüsse	1.908	3,8
14.	Trockenfertigprodukte	1.387	2,7
15.	Feinkost	1.384	2,7
16.	Teigwaren	1.270	2,5
17.	Fette und Öle	1.041	2,1
18.	Cerealien	1.002	2,0
1 - 18		47.034	92,7

Die mit dem Bio-Siegel ausgezeichneten Lebensmittel verteilen sich auf insgesamt 26 Warengruppen. Die Vielfalt der Produkte läßt mittlerweile beim Handel, wie beim Verbraucher keine Wünsche offen (siehe TABELLE 4).

Tabelle 4: Aufteilung der „besiegelnden“ Unternehmen und der „besiegelten“ Lebensmittel auf die Warengruppen.

Warengruppe	Anzahl Unternehmen	Prozent	Anzahl Produkte	Prozent
Brot und Backwaren	507	10,4	5.434	10,7
Brotaufstriche, Honig und Pasten	241	5,0	2.340	4,6
Cerealien	109	2,2	1.002	2,0
Eier	90	1,8	136	0,3
Feinkost	182	3,7	1.384	2,7
Fette und Öle	185	3,8	1.041	2,1
Fleisch- und Wurstwaren	302	6,2	4.400	8,7
Gemüse, Keimlinge und Sprossen	311	6,4	2.135	4,2
Getränke (alkoholisch)	267	5,5	1.957	3,9
Getränke (nichtalkoholisch)	334	6,9	2.112	4,2
Getreide, Mehl, Gries und Hülsenfrüchte	172	3,5	2.562	5,0
Heissgetränke	253	5,2	6.599	13,0
Kräuter und Gewürze	166	3,4	4.751	9,4
Milch- und Molkereiprodukte	200	4,1	1.923	3,8
Nassfertigprodukte	178	3,7	2.103	4,1
Obst	191	3,9	792	1,6
Saatgut	37	0,8	539	1,1
Sojaprodukte und Tofu	68	1,4	555	1,1
Sonstiges	61	1,3	297	0,6
Süßwaren und Knabbergebäck	241	5,0	2.726	5,4
Teigwaren	119	2,4	1.270	2,5
Tiefkühlprodukte	90	1,8	819	1,6
Trockenfertigprodukte	168	3,5	1.387	2,7
Trockenfrüchte und Nüsse	143	2,9	1.908	3,8
Gastronomie	194	4,0	326	0,6
Nahrungsergänzungsmittel	58	1,2	249	0,5
Durchschnitt			1.952	
Summe			50.747	