

Informationsstelle Bio-Siegel

bei der Öko-Prüfzeichen GmbH
Godesberger Allee 125 - 127
53175 Bonn
Tel.: 0228- 53689-10
Fax: 0228- 53689-29
E-Mail: kommunikation@oepz.de



MARKTIMPLEMENTIERUNG DES BIO-SIEGELS

MONATSBERICHT - KURZFASSUNG - STAND: JUNI 2003

INHALTSVERZEICHNIS

1. ZUSAMMENFASSUNG	1
2. EINZELPARAMETER	2
2.1 BETEILIGTE UNTERNEHMEN / NEUE BIO-SIEGEL-PRODUKTE	2
2.2 AUFTEILUNG DER BETRIEBE NACH DER ANZAHL DER BIO-SIEGEL-PRODUKTE	3
2.3 CHARAKTERISIERUNG DER UNTERNEHMEN	4
2.3.1 BETRIEBSART	4
2.3.2 VERTEILUNG DER BETRIEBE AUF DIE BUNDESLÄNDER	6
2.4 DIE BIO-SIEGEL-PRODUKTE	7
2.4.1 AUFSPALTUNG DES WARENANGEBOTS AUF DIE BETRIEBE	7
2.4.2 WARENGRUPPE	8

1. ZUSAMMENFASSUNG

- Bis Ende Juni 2003 kennzeichneten **868 Unternehmen 17.575 Produkte** mit dem Bio-Siegel. Es kommen seit Einführung des Bio-Siegels im Durchschnitt täglich rund **27** Bio-Siegel-Produkte und **1,3** besiegelnde Unternehmen neu hinzu.
 - Jedes beteiligte Unternehmen kennzeichnet durchschnittlich **20** Bio-Siegel-Produkte aus **zwei Warengruppen** (1,82).
 - Das Gros der beteiligten Unternehmen stellen mit rund einem Drittel aller Unternehmen weiterhin die **Verarbeiter** (32 Prozent). Jedes vierte Unternehmen hat eine Mischfunktion (28 Prozent) oder ist als Erzeuger (26 Prozent) tätig. 14 Prozent der Unternehmen treiben Handel.
 - Die **Verarbeiter** (27 Prozent) und die **Unternehmen mit Verarbeiter- und Handelsfunktion** (26 Prozent) kennzeichnen je mehr als ein Viertel aller Bio-Siegel-Produkte. Dicht gefolgt von handeltreibenden Unternehmen (22 Prozent). Die Erzeuger steuern rund 12 Prozent der besiegelten Produkte bei.
 - Die Warengruppe mit den meisten Bio-Siegel-Produkten (12 Prozent) und den meisten involvierten Unternehmen (18 Prozent) ist unverändert die der **"Brot- und Backwaren"**. Die Warengruppe "Fleisch- und Wurstwaren" folgt mit 11 Prozent bei den Produkten und mit 14 Prozent bei den Unternehmen.
 - 45 Unternehmen haben **mehr als 100 Bio-Siegel-Produkte** angemeldet. Diese Gruppe stellt knapp 50 Prozent aller Bio-Siegel-Produkte und 5 Prozent der beteiligten Unternehmen.
 - Aus **Bayern** (19 Prozent), NRW (16 Prozent), Baden-Württemberg (15 Prozent) und Niedersachsen (13 Prozent) kommen weiterhin die meisten besiegelnden Unternehmen.
 - In den 22 Monaten nach der Veröffentlichung des Bio-Siegels gingen in der Informationsstelle Bio-Siegel **2.906 Anfragen** von Unternehmen oder Marktinstitutionen ein.
-

2. EINZELPARAMETER:

2.1 BETEILIGTE UNTERNEHMEN / NEUE BIO-SIEGEL-PRODUKTE

- In den 22 Monaten nach der Veröffentlichung des Bio-Siegels gingen in der Informationsstelle Bio-Siegel bei der ÖPZ GmbH **2.906 Anfragen** von Unternehmen oder Institutionen des Markts ein.
- **868 Unternehmen** haben bis zum 30.06.2003 die Kennzeichnung von **17.575 Produkten** bei der Informationsstelle Bio-Siegel angezeigt (Anzeigepflicht gemäß der Öko-Kennzeichenverordnung).
- Auf jedes Unternehmen kommen im **Durchschnitt 20** gekennzeichnete Lebensmittel (Tabelle 1).
- Seit Bekanntgabe des Bio-Siegels sind bis zum 30.06.03 **663 Tage** vergangen, so kommen durchschnittlich auf jeden Tag **26,5 Bio-Siegel-Produkte und 1,3 besiegelnde Unternehmen**.

TABELLE 1: Anzahl der besiegelten Produkte und der besiegelnden Unternehmen - kumuliert

		Anzahl besiegelnder Betriebe - kumuliert	Anzahl besiegelter Produkte - kumuliert	Anzahl der Produkte pro Unternehmen
2001	November	135	1.021	7,56
	Dezember	160	1.247	7,79
2002	Januar	220	1.510	6,86
	Februar	272	2.753	10,12
	März	392	4.494	11,46
	April	454	5.468	12,04
	Mai	549	7.635	13,91
	Juni	603	8.627	14,31
	Juli	613	10.544	17,20
	August	630	11.603	18,42
	September	656	12.621	19,24
	Oktober	674	13.180	19,55
	November	694	13.869	19,98
	Dezember	712	14.007	19,67
2003	Januar	742	14.844	20,01
	Februar	767	15.358	20,02
	März	797	15.951	20,01
	April	829	16.659	20,10
	Mai	850	17.163	20,19
	Juni	868	17.575	20,25

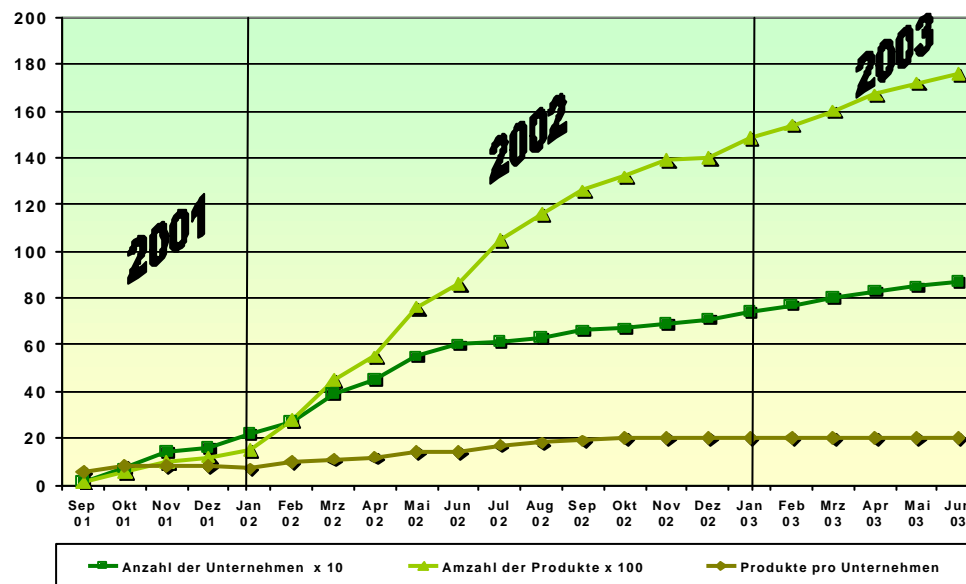


ABBILDUNG 1: Kumulierte Anzahl der Produktanmeldungen (x 100), kumulierte Anzahl der beteiligten Unternehmen (x 10) und die durchschnittliche Anzahl der Produkte pro Unternehmen

2.2 AUFTeilUNG DER BETRIEBE NACH DER ANZAHL BESIEGELTER PRODUKTE

- 68 Prozent der beteiligten Unternehmen haben zur Zeit weniger als zehn besiegelte Produkte angezeigt. Diese Gruppe stellt knapp elf Prozent aller Bio-Siegel-Produkte.
- Ein Fünftel der Betriebe haben nur ein Produkt angemeldet; sie stellen insgesamt knapp ein Prozent der besiegelten Produkte.
- 45 Unternehmen haben **mehr als 100 Bio-Siegel-Produkte** angemeldet. Diese Gruppe stellt knapp 50 Prozent aller Bio-Siegel-Produkte und 5 Prozent der beteiligten Unternehmen. Die 14 Unternehmen mit mehr als 200 Bio-Siegel-Produkten liefern bereits mehr als ein Fünftel aller gekennzeichneten Produkte.
- Die zahlenmäßig größte Gruppe der beteiligten Unternehmen ist die mit mehr als ein und mit weniger als zehn Bio-Siegel-Produkten. Sie machen fast die Hälfte aller Betriebe aus (48,2 Prozent) und stellen insgesamt zehn Prozent der Bio-Siegel-Produkte (9,8 Prozent).

TABELLE 2: Durchschnittliche Anzahl der Produkte in der jeweiligen Gruppe

Juni 2003	Produkte		Betriebe		Durchschnitt
	Anzahl	Prozent	Anzahl	Prozent	
Über 200 Produkte pro Unternehmen	4093	23,3	14	1,6	292
Über 100 Produkte pro Unternehmen	4343	24,7	31	3,6	140
Über 50 Produkte pro Unternehmen	3284	18,7	48	5,5	68
Über 20 Produkte pro Unternehmen	2651	15,1	88	10,1	30
Über 10 Produkte pro Unternehmen	1303	7,4	97	11,2	13
Weniger als 10 Produkte pro Untern.	1729	9,8	418	48,2	4
Ein Produkt pro Unternehmen	172	1,0	172	19,8	1

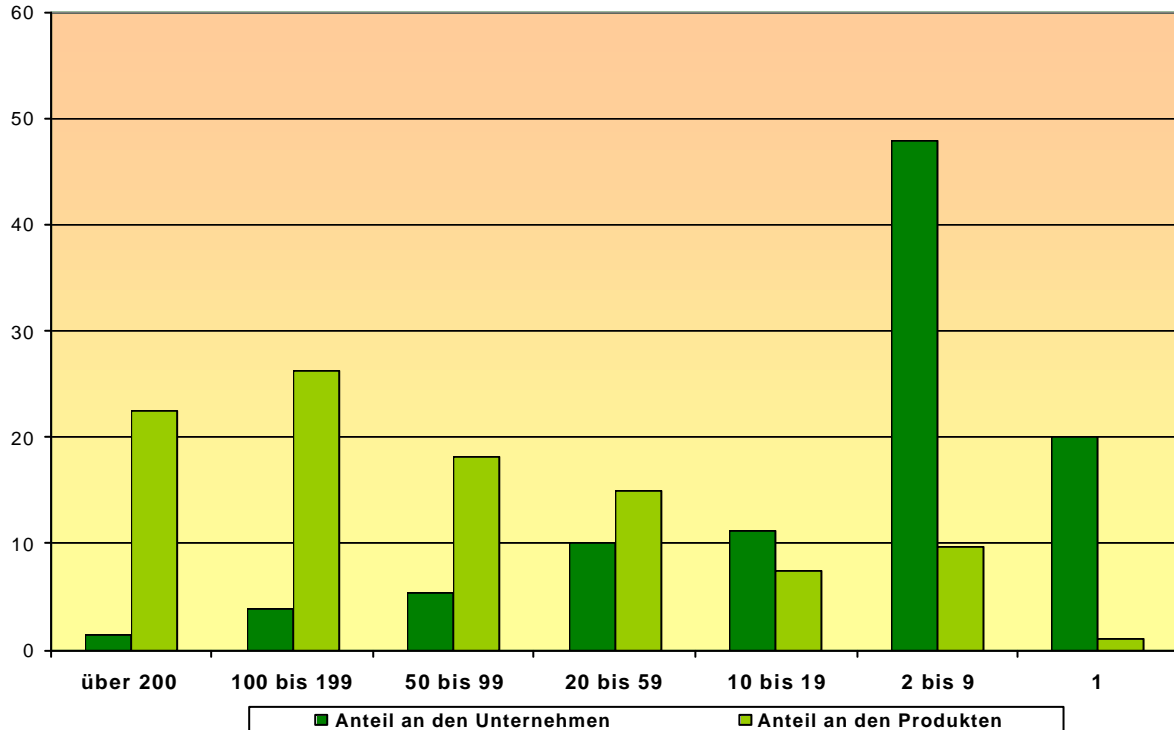


ABBILDUNG 2: Aufteilung der Betriebe nach der Anzahl der besiegelten Produkte und Zuordnung des prozentualen Produkten-Anteils an der Gesamtheit der Bio-Siegel-Produkte.

2.3 CHARAKTERISIERUNG DER BETEILIGTEN UNTERNEHMEN

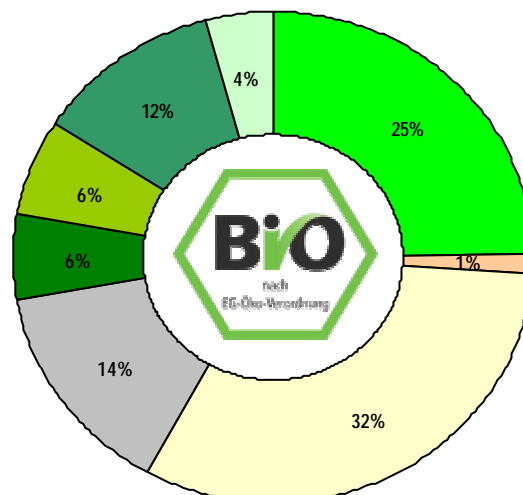
2.3.1 BETRIEBSART:

- Betrachtet man die Aufteilung der beteiligten Unternehmen in die verschiedenen Betriebsarten, so zeigt sich weiterhin eine gleichbleibende Entwicklungstendenz: Der Anteil der Verarbeiter ist seit Anfang 2002 um rund zehn Prozent gefallen und der der Mischunternehmen (Erzeuger + Verarbeiter; Erzeuger + Handel) gleichmäßig und der der Erzeuger in etwas geringerem Umfang angestiegen.
- Mit rund 32 Prozent aller beteiligten Unternehmen stellen die verarbeitenden Betriebe dennoch das Gros beim Einsatz des Bio-Siegels. Der Handel ist mit 14 Prozent unverändert sowohl im Fach- als auch im Lebensmitteleinzelhandel gut vertreten. Die Erzeuger und Erzeugergemeinschaften machen etwas mehr als ein Viertel der Unternehmen aus.
- Betriebe mit mehreren Unternehmenszwecken (Kombinationen der Betriebsziele: Erzeuger, Verarbeiter, Händler) haben im Juni 2003 einen Anteil von 28,5 Prozent. Die größte Gruppe dieser "Mischunternehmen" stellt unverändert die mit Verarbeiter- und Handelsfunktion (Tabelle 3 a).

TABELLE 3 A: Aufteilung der Unternehmen nach der Betriebsart - kumulierter Eintrag

Betriebsart	2003		Mai	April	März	Februar	Januar
	Juni						
	Anzahl	Prozent	Prozent	Prozent	Prozent	Prozent	Prozent
Erzeuger	212	24,4	24,7	24,9	24,6	25,3	25,3
Erzeugergemeinschaften	11	1,3	1,3	1,3	1,4	1,3	1,1
Verarbeiter	277	31,9	32,1	32,1	33,2	33,4	33,6
Handel	121	13,9	14,0	14,3	14,1	13,7	13,7
Erzeuger und Verarbeiter	49	5,6	5,6	5,7	5,5	5,6	5,3
Erzeuger und Handel	56	6,5	6,5	6,5	6,6	6,5	6,6
Verarbeiter und Handel	105	12,1	11,6	11,3	11,0	10,6	10,5
Erzeuger/ Handel/ Verarbeitung	37	4,3	4,1	4,0	3,5	3,7	3,9
Summe	868	100,0					

ABBILDUNG 3 A:
Besiegelnde Unternehmen
nach der
Betriebsart



■ Erzeuger	■ Erzeugergemeinschaften	■ Verarbeiter	■ Handel
■ Erzeuger und Verarbeiter	■ Erzeuger und Handel	■ Verarbeiter und Handel	■ Erzeuger/ Handel/ Verarbeitung

- Die Verarbeiter stellen nicht nur die größte Gruppe der beteiligten Unternehmen (rund 32 Prozent), sondern stellen - absolut gesehen - nach wie vor auch die meisten besiegelten Produkte (27 Prozent).
- Die Anzahl der Produkte pro Verarbeiter liegt bei 17. Die durchschnittliche Anzahl der Bio-Siegel Produkte pro Unternehmen einer Betriebsart ist - wie erwartet - beim Handel (31) und bei den Unternehmen mit Handels- und Verarbeitungsfunktion (45) am höchsten. Die beteiligten Erzeugerbetriebe liefern durchschnittlich pro Unternehmen 10 Bio-Siegel-Produkte.

TABELLE 3 B: Aufteilung der Unternehmen nach der Betriebsart und die durchschnittliche Anzahl der besiegelten Lebensmittel pro Unternehmen einer Betriebsart

Betriebsart	Anzahl der Betriebe	Anteil in Prozent	Anzahl der BS- Produkte	Anteil in Prozent	Produkte pro Betrieb
Erzeuger / Erzeugergemeinschaften	221	26,0	2.131	12,4	9,6
Verarbeiter	273	32,1	4.675	27,2	17,1
Handel	119	14,0	3.728	21,7	31,3
Erzeuger und Verarbeiter	48	5,6	735	4,3	15,3
Erzeuger und Handel	55	6,5	971	5,7	17,7
Verarbeiter und Handel	99	11,6	4.415	25,7	44,6
Erzeugung / Handel / Verarbeitung	35	4,1	508	3,0	14,5
Summe	850		17.163		20,2

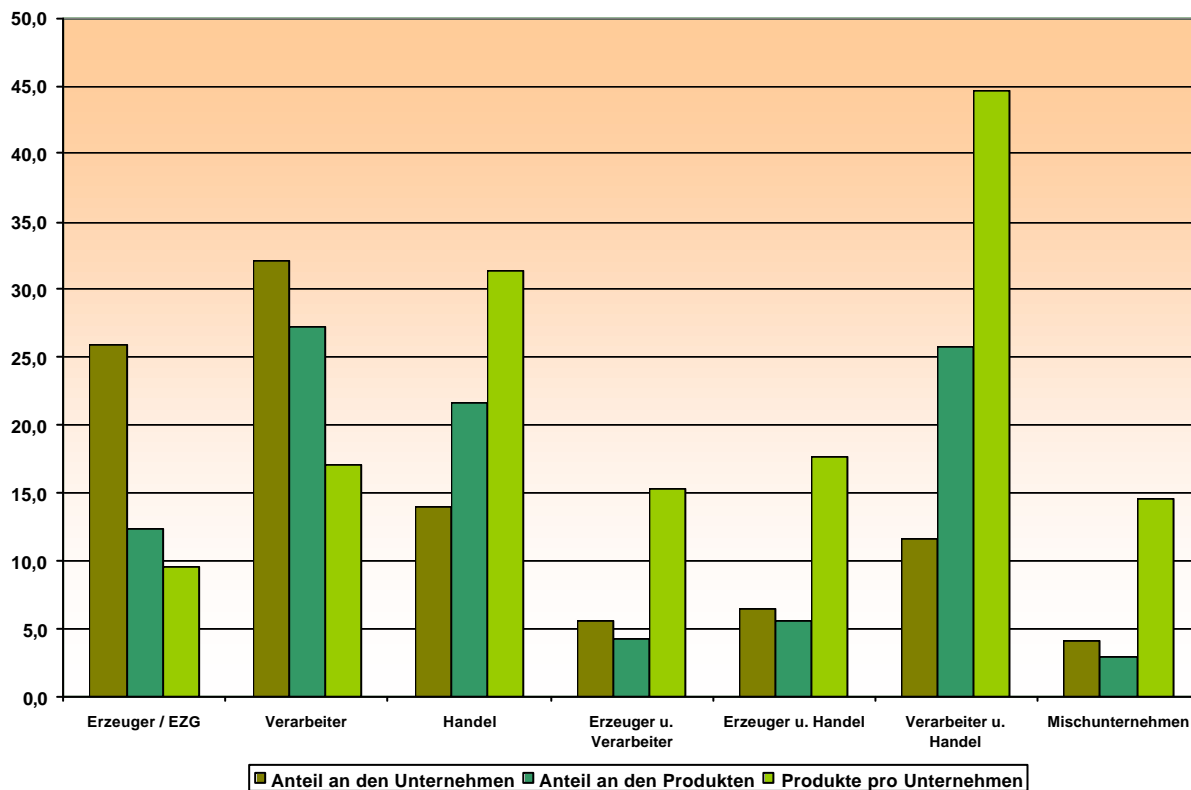


ABB. 3 B: Kennzeichnung der Betriebsarten nach dem prozentualen Anteil an den Unternehmen; nach dem prozentualen Anteil an den besiegelten Produkten und nach der durchschnittlichen Anzahl der Produkte pro Unternehmen einer Betriebsart.

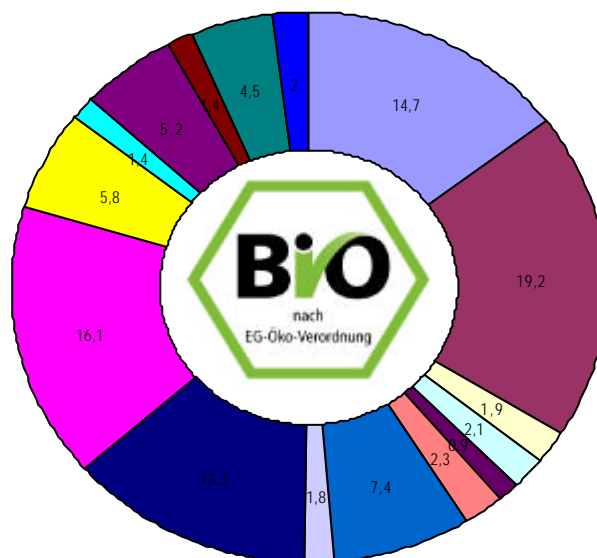
2.3.2 VERTEILUNG DER BETEILIGTEN BETRIEBE AUF DIE BUNDESLÄNDER

- Bei der Verteilung der Unternehmen auf die Bundesländer hat sich seit Januar 2002 nicht viel verändert.
- Nach wie vor sind Bayern (19,2 Prozent), NRW (16,1 Prozent), Baden-Württemberg (14,7 Prozent) und Niedersachsen (13,3 Prozent = Anteil der beteiligten Unternehmen) mit Abstand die Spitzenreiter.

TABELLE 4: Bio-Siegel nutzende Unternehmen in den verschiedenen Bundesländern

Bundesländer	2003						
	Juni		Mai	April	März	Februar	Januar
	Anzahl	%		%	%	%	%
Baden Württemberg	117	14,7	14,7	14,7	14,3	14,8	14,3
Bayern	153	19,2	19,4	19,6	19,3	19,1	18,7
Berlin	15	1,9	1,9	1,8	1,9	2,1	2,0
Brandenburg	17	2,1	2,1	2,1	2,2	1,8	1,9
Bremen	7	0,9	0,9	0,8	0,7	1,0	1,0
Hamburg	18	2,3	2,3	2,4	2,2	2,0	1,9
Hessen	59	7,4	7,2	7,1	7,2	7,2	7,0
Mecklenburg-Vorpommern	14	1,8	1,8	1,8	1,9	1,8	1,9
Niedersachsen	106	13,3	13,5	13,4	13,5	13,6	14,1
Nordrhein-Westfalen	128	16,1	16,0	16,3	16,3	16,3	16,4
Rheinland-Pfalz	46	5,8	5,8	5,4	5,3	5,3	5,7
Saarland	11	1,4	1,3	1,2	1,4	1,4	1,4
Sachsen	41	5,2	5,3	5,5	5,7	5,6	5,7
Sachsen-Anhalt	11	1,4	1,3	1,2	1,1	1,0	1,0
Schleswig-Holstein	36	4,5	4,6	4,7	5,0	4,9	5,1
Thüringen	16	2,0	2,1	2,0	1,9	2,0	2,0
Summe	795						

ABBILDUNG 4: Bio-Siegel nutzende Unternehmen in den verschiedenen Bundesländern



Baden Württemberg	Bayern	Berlin	Brandenburg	Bremen	Hamburg
Hessen	Mecklenburg-Vorpommern	Niedersachsen	Nordrhein-Westfalen	Rheinland-Pfalz	Saarland
Sachsen	Sachsen-Anhalt	Schleswig-Holstein	Thüringen		

2.4 DIE BIO-SIEGEL-PRODUKTE

2.4.1 AUFSPALTUNG DES WARENANGEBOTS AUF DIE BETEILIGTEN UNTERNEHMEN

- Auf jedes besiegelnde Unternehmen kommen im Durchschnitt Bio-Siegel-Produkte aus 1,82 Warengruppen.
- 159 Unternehmen besiegeln Produkte aus der Warengruppe „Brot- und Backwaren“ (Platz 1), 120 aus dem Bereich „Fleisch- und Wurstwaren“ (Platz 2), 115 aus der Warengruppe „Trockenfertigprodukte“ (Platz 3) und 97 aus der Warengruppe „nicht alkoholhaltige Getränke“(Platz 4). Platz 5 belegt mit 96 Betrieben das Gemüse, Platz 6 die Süßwaren mit 94 und Platz 7 die MoPro-Warengruppe mit 86 Unternehmen (siehe Tabelle 5).
- In den Produktgruppen „Heißgetränke“ und „Kräuter“ konzentriert sich das Angebot auf relativ wenige Unternehmen.

TABELLE 5: Aufteilung der "besiegelnden" Unternehmen nach der Warengruppe, Anzahl der besiegelten Lebensmittel in den Warengruppen und der durchschnittlichen Anzahl der Produkte pro Unternehmen innerhalb einer Warengruppe. Da verschiedene Unternehmen Produkte aus mehreren Warengruppen anbieten, ergibt sich durch Doppelnennung in Spalte 3 eine höhere Betriebsanzahl als absolut gegeben (1.584).

Warengruppen	Wie viel Unternehmen besiegeln in dieser Warengruppe? in Prozent	Wie viel Produkte stammen aus dieser Waren-gruppe? in Prozent	Anzahl besiegelnder Unternehmen	Anzahl besiegelter Produkte	Produkte pro Unternehmen pro Waren-gruppe
Brot und Backwaren	18,3	12,1	159	2127	13,4
Brotaufstriche u. Pasten	9,2	4,8	80	850	10,6
Cerealien	6,1	2,3	53	396	7,5
Eier	4,4	0,4	38	65	1,7
Feinkost	7,4	2,8	64	485	7,6
Fette und Öle	5,6	1,5	49	269	5,5
Fleisch- u. Wurstwaren	13,8	10,6	120	1863	15,5
Gemüse	11,1	5,0	96	881	9,2
Getränke (alkoholisch)	5,9	1,5	51	258	5,1
Getränke (nicht alk.)	11,2	4,1	97	725	7,5
Getreide u. Hülsenfr.	7,7	5,9	67	1032	15,4
Heißgetränke	7,0	7,8	61	1378	22,6
Kräuter	2,0	2,9	17	507	29,8
Milch- u. Molkereipro.	9,9	4,0	86	707	8,2
Nassfertigprodukte	8,4	5,8	73	1016	13,9
Obst	6,9	2,2	60	380	6,3
Saatgut	2,5	1,3	22	230	10,5
Sojaprod. und Tofu	3,8	1,3	33	237	7,2
Sonstiges	2,4	0,7	21	120	5,7
Süßwaren	10,8	6,0	94	1056	11,2
Teigwaren	6,0	3,3	52	587	11,3
Tiefkühlprodukte	4,0	2,0	35	352	10,1
Trockenfertigprod.	13,2	8,7	115	1537	13,4
Trockenfrüchte	4,4	2,9	38	514	13,5
Gastronomie	0,3	0,01	3	3	1,0
Durchschnitt			63	687	10,5
Summe			1584	17575	

2.4.2 WARENGRUPPEN

- Hier setzt sich die Entwicklung der letzten Monate kontinuierlich fort. Die Vielfalt in den einzelnen Produktgruppen nimmt weiterhin stetig zu.
- Obwohl der Anteil der Backwaren wieder ein wenig abnimmt, stellen sie mit einem Anteil von rund 12 Prozent auch im Juni unverändert die größte Produktgruppe (Aufschlüsselung in die einzelnen Produktgruppen siehe Tabelle 5).
- Danach folgen die Fleisch- und Wurstwaren mit ca. elf Prozent; die „Trockenfertigprodukte“ mit neun, die „Heißgetränke“ mit acht und die Warengruppen „Nassfertigprodukte“, „Getreide und Hülsenfrüchte“ und „Süßwaren“ mit jeweils rund sechs Prozent.

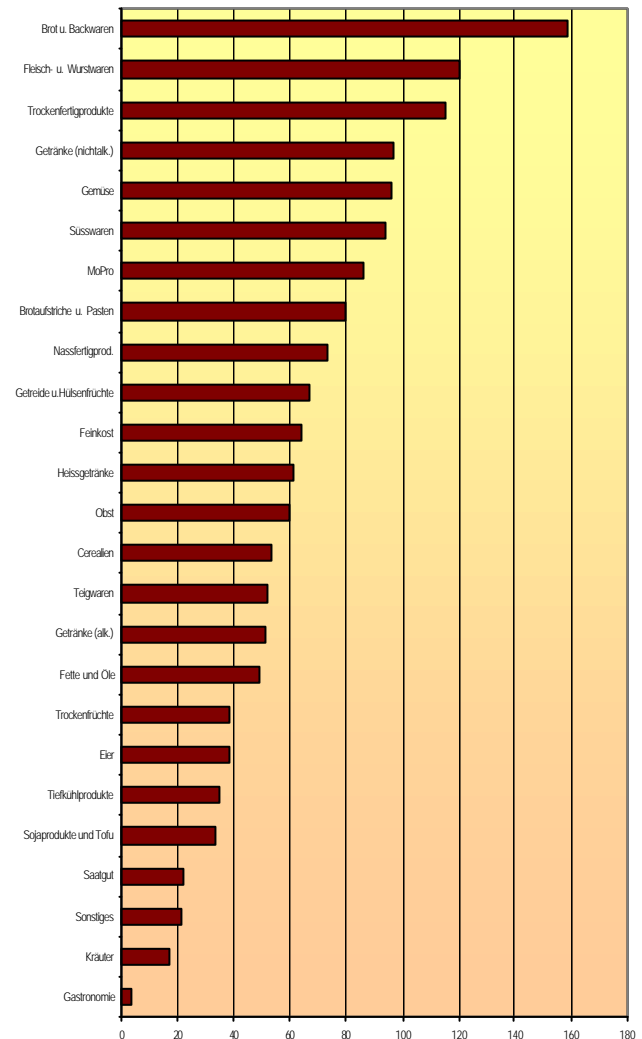
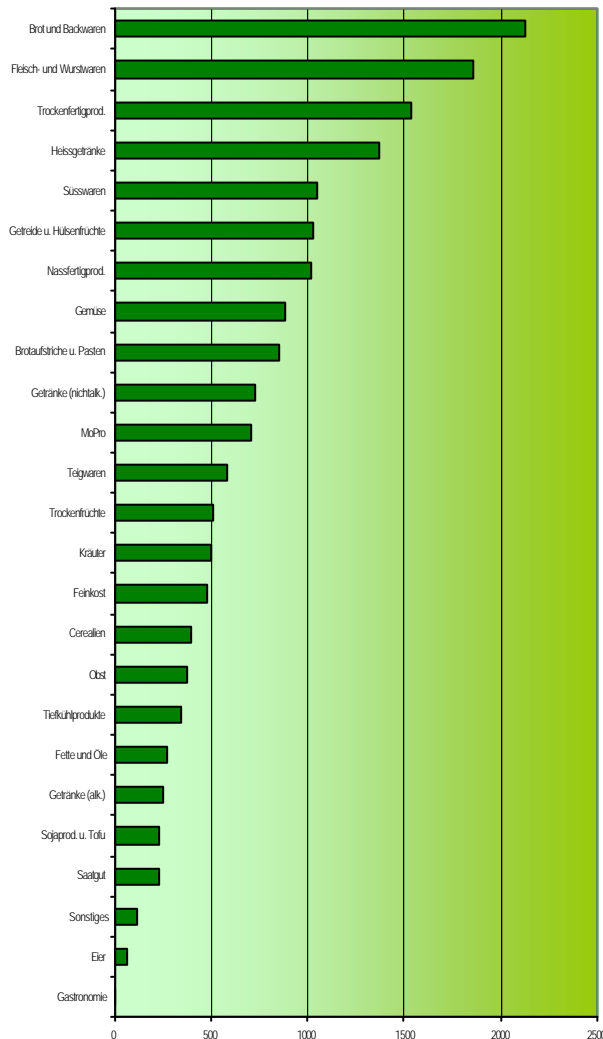


ABBILDUNG 5: Aufteilung der "besiegelten" Lebensmittel und der Unternehmen nach den Warengruppen

Weiter Informationen zum Bio-Siegel finden Sie unter: www.bio-siegel.de.

Gerne beantworten wir Ihnen weitere Fragen: Informationsstelle Bio-Siegel bei der ÖPZ GmbH; Dr. Burkhard Kape; Godesberger Allee 125-127; 53175 Bonn; Tel.: 0228-53689-12, Fax: 0228-53689-29, E-Mail: presse@oepz.de.