

Informationsstelle Bio-Siegel

bei der Öko-Prüfzeichen GmbH
Dr. Burkhard Kape
Godesberger Allee 125 - 127
53175 Bonn
Tel.: 0228- 53689-12
Fax: 0228- 53689-29
E-Mail: presse@oepz.de



MARKTIMPLEMENTIERUNG DES BIO-SIEGELS

MONATSBERICHT - KURZFASSUNG

STAND AUGUST 2003

- ZWEI JAHRE BIO-SIEGEL -

INHALTSVERZEICHNIS

| | |
|---|---|
| 1. ZUSAMMENFASSUNG | 1 |
| 2. EINZELPARAMETER | 2 |
| 2.1 BETEILIGTE UNTERNEHMEN / NEUE BIO-SIEGEL-PRODUKTE | 2 |
| 2.2 ANZAHL DER PRODUKTE PRO UNTERNEHMEN | 4 |
| 2.3 CHARAKTERISIERUNG DER UNTERNEHMEN | 5 |
| 2.3.1 BETRIEBSART | 5 |
| 2.3.2 VERTEILUNG DER BETRIEBE AUF DIE BUNDESLÄNDER | 7 |
| 2.4 DIE BIO-SIEGEL-PRODUKTE | 8 |
| 2.4.1 AUFSPALTUNG DES WARENANGEBOTS AUF DIE BETRIEBE | 8 |
| 2.4.2 WARENGRUPPE | 9 |

Die Unternehmen, die Produkte mit dem Bio-Siegel kennzeichnen wollen, müssen entsprechend der Öko-Kennzeichenverordnung diese vor dem Inverkehrbringen bei der Informationsstelle Bio-Siegel bei der ÖPZ GmbH anmelden. Dieser Bericht ist die statistische Auswertung dieser Anmeldungen.

1. ZUSAMMENFASSUNG

- Bis Ende August 2003 kennzeichneten 899 Unternehmen 18.207 Produkte mit dem Bio-Siegel. Es kommen seit Einführung des Bio-Siegels im Durchschnitt täglich rund 25 Bio-Siegel-Produkte und 1,2 besiegelnde Unternehmen neu hinzu.
- Jedes beteiligte Unternehmen kennzeichnet durchschnittlich 20 Bio-Siegel-Produkte aus rund zwei Warengruppen.
- Das Gros der beteiligten Unternehmen stellen mit rund einem Drittel aller Unternehmen die Verarbeiter. Mehr als jedes vierte Unternehmen hat eine Mischfunktion (Kombinationen der Betriebsziele: Erzeuger, Verarbeiter und / oder Händler) oder ist als Erzeuger tätig. Rund jedes siebte beteiligte Unternehmen treibt mit besiegelten Produkten Handel.
- Die Verarbeiter und die Unternehmen mit Verarbeiter- und Handelsfunktion kennzeichnen je mehr als ein Viertel aller Bio-Siegel-Produkte. Etwas mehr als ein Fünftel der Bio-Siegel-Produkte stammt von Handelsunternehmen und jedes achte von Erzeugern oder Unternehmen mit anderen Mischfunktionen.
- 47 Unternehmen haben mehr als 100 Bio-Siegel-Produkte angemeldet. Diese Gruppe stellt knapp 50 Prozent aller Bio-Siegel-Produkte und rund 5 Prozent der beteiligten Unternehmen.

- Die Warengruppe mit den meisten Bio-Siegel-Produkten und den meisten involvierten Unternehmen ist unverändert die der "Brot- und Backwaren". Die zweitstärkste Warengruppe ist die der "Fleisch- und Wurstwaren".
- Aus Bayern, Nordrhein-Westfalen, Baden-Württemberg und Niedersachsen kommen weiterhin die meisten besiegelnden Unternehmen.

2. EINZELPARAMETER

2.1 BETEILIGTE UNTERNEHMEN / NEUE BIO-SIEGEL-PRODUKTE

- In den 24 Monaten nach der Veröffentlichung des Bio-Siegels gingen in der Informationsstelle Bio-Siegel bei der ÖPZ GmbH über 3.000 Anfragen von Unternehmen oder Institutionen des Markts ein.
- 899 Unternehmen haben bis zum 31.08.2003 die Kennzeichnung von 18.207 Produkten bei der Informationsstelle Bio-Siegel angezeigt (Anzeigepflicht gemäß der Öko-Kennzeichenverordnung).
- Auf jedes Unternehmen kommen im Durchschnitt 20 gekennzeichnete Lebensmittel (Tabelle 1).
- Seit Bekanntgabe des Bio-Siegels sind bis zum 31.08.03 725 Tage vergangen, so kommen durchschnittlich auf jeden Tag 25 Bio-Siegel-Produkte und 1,2 besiegelnde Unternehmen.

TABELLE 1: Anzahl der besiegelten Produkte und der besiegelnden Unternehmen
– kumulierte, effektive Zahlen

| | | Anzahl besiegelnder Betriebe - kumuliert | Anzahl besiegelter Produkte - kumuliert | Anzahl der Produkte pro Unternehmen |
|------|---------------|--|---|-------------------------------------|
| 2001 | November | 135 | 1.021 | 7,56 |
| | Dezember | 160 | 1.247 | 7,79 |
| 2002 | Januar | 220 | 1.510 | 6,86 |
| | Februar | 272 | 2.753 | 10,12 |
| | März | 392 | 4.494 | 11,46 |
| | April | 454 | 5.468 | 12,04 |
| | Mai | 549 | 7.635 | 13,91 |
| | Juni | 603 | 8.627 | 14,31 |
| | Juli | 613 | 10.544 | 17,2 |
| | August | 630 | 11.603 | 18,42 |
| | September | 656 | 12.621 | 19,24 |
| | Oktober | 674 | 13.180 | 19,55 |
| | November | 694 | 13.869 | 19,98 |
| | Dezember | 712 | 14.007 | 19,67 |
| 2003 | Januar | 742 | 14.844 | 20,01 |
| | Februar | 767 | 15.358 | 20,02 |
| | März | 797 | 15.951 | 20,01 |
| | April | 829 | 16.659 | 20,10 |
| | Mai | 850 | 17.163 | 20,19 |
| | Juni | 868 | 17.575 | 20,25 |
| | Juli | 888 | 17.931 | 20,20 |
| | August | 899 | 18.207 | 20,25 |



08.2003

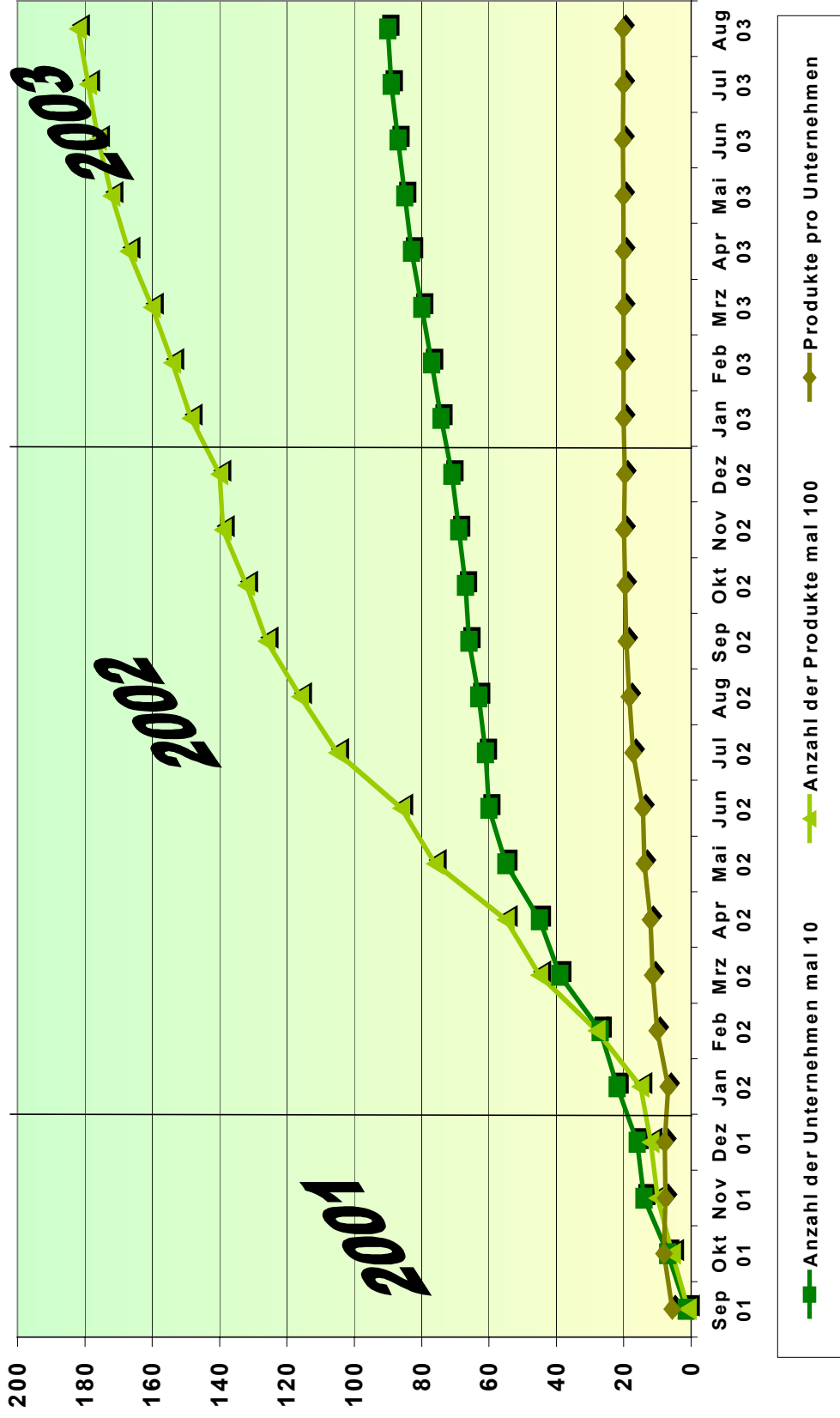


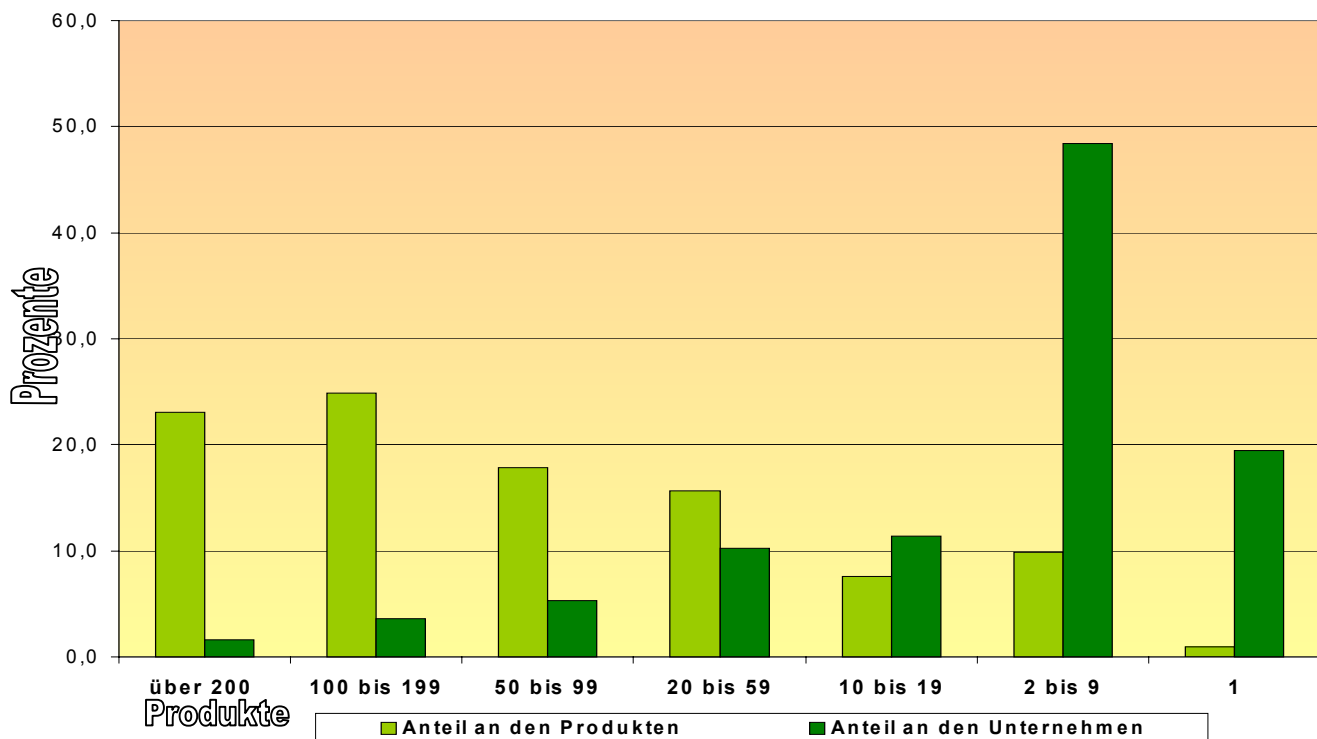
ABBILDUNG 1: Kumulierte Anzahl der Produktanmeldungen (x 100), kumulierte Anzahl der beteiligten Unternehmen (x 10) und die durchschnittliche Anzahl der Produkte pro Unternehmen.

2.2 ANZAHL DER PRODUKTE PRO UNTERNEHMEN

- Im Durchschnitt kommen auf jedes beteiligte Unternehmen rund 20 Bio-Siegel-Produkte.
- Tatsächlich kennzeichnen allerdings zwei Drittel aller beteiligten Unternehmen weniger als zehn Produkte mit dem Bio-Siegel. So kommen von dieser Gruppe knapp elf Prozent aller Bio-Siegel-Produkte.
- 47 Unternehmen haben mehr als 100 Bio-Siegel-Produkte angemeldet. Diese Gruppe stellt knapp 50 Prozent aller Bio-Siegel-Produkte und 5 Prozent der beteiligten Unternehmen. Die 15 Unternehmen mit mehr als 200 Bio-Siegel-Produkten liefern bereits knapp ein Viertel aller gekennzeichneten Produkte.
- Die zahlenmäßig größte Gruppe der beteiligten Unternehmen ist die mit mehr als ein und mit weniger als zehn Bio-Siegel-Produkten. Sie machen fast die Hälfte aller Betriebe aus (48,1 Prozent) und stellen insgesamt zehn Prozent der Bio-Siegel-Produkte (9,8 Prozent) -siehe dazu Tabelle 2.

TABELLE 2: Aufteilung der Unternehmen nach der Anzahl der angemeldeten Bio-Siegel-Produkte

| August 2003 | Produkte | | Betriebe | | Durchschnitt |
|-------------------------------------|----------|---------|----------|---------|--------------|
| | Anzahl | Prozent | Anzahl | Prozent | |
| Über 200 Produkte pro Unternehmen | 4365 | 24,0 | 15 | 1,7 | 291 |
| Über 100 Produkte pro Unternehmen | 4413 | 24,2 | 32 | 3,6 | 138 |
| Über 50 Produkte pro Unternehmen | 3287 | 18,1 | 48 | 5,3 | 68 |
| Über 20 Produkte pro Unternehmen | 2780 | 15,3 | 90 | 10,0 | 31 |
| Über 10 Produkte pro Unternehmen | 1397 | 7,7 | 103 | 11,5 | 14 |
| Weniger als 10 Produkte pro Untern. | 1787 | 9,8 | 432 | 48,1 | 4 |
| Ein Produkt pro Unternehmen | 178 | 1,0 | 178 | 19,8 | 1 |



ABILDUNG 2: Aufteilung der Betriebe nach der Anzahl der von ihnen besiegelten Produkte und Zuordnung des prozentualen Produkteanteils an der Gesamtheit der Bio-Siegel-Produkte.

2.3 CHARAKTERISIERUNG DER BETEILIGTEN UNTERNEHMEN

2.3.1 BETRIEBSART:

- Betrachtet man die Aufteilung der beteiligten Unternehmen in die verschiedenen Betriebsarten, so zeigt sich seit Anfang des Jahres keine wesentliche Veränderung.
- Mit rund 32 Prozent aller beteiligten Unternehmen stellen die verarbeitenden Betriebe seit Einführung des Bio-Siegels das Gros beim Einsatz des staatlichen Zeichens.
- Mit rund 14 Prozent aller beteiligten Unternehmen ist der Handel unverändert sowohl im Fachhandel als auch im Lebensmitteleinzelhandel gut vertreten. Die Erzeuger und Erzeugergemeinschaften machen etwas mehr als ein Viertel der Unternehmen (26 Prozent) aus.
- Betriebe mit mehreren Unternehmenszwecken (Kombinationen der Betriebsziele: Erzeuger, Verarbeiter, Händler) haben im August 2003 einen Anteil von 28,3 Prozent. Die größte Gruppe dieser "Mischunternehmen" stellt mit Abstand die mit Verarbeiter- und Handelsfunktion (12 Prozent).

TABELLE 3 A: Aufteilung der Unternehmen nach der Betriebsart - kumulierter Eintrag

| Betriebsart | 2003 | | | | | | | | |
|--------------------------------|------------|-------------|-------------|-------------|-------------|-------------|-------------|-------------|-------------|
| | August | | Juli | Juni | Mai | April | März | Febr. | Jan. |
| | Anzahl | Prozent | Prozent | Prozent | Prozent | Prozent | Prozent | Prozent | Prozent |
| Erzeuger | 223 | 24,8 | 24,8 | 24,4 | 24,7 | 24,9 | 24,6 | 25,3 | 25,3 |
| Erzeugergemeinschaften | 11 | 1,2 | 1,2 | 1,3 | 1,3 | 1,3 | 1,4 | 1,3 | 1,1 |
| Verarbeiter | 287 | 31,9 | 31,9 | 31,9 | 32,1 | 32,1 | 33,2 | 33,4 | 33,6 |
| Handel | 124 | 13,8 | 14,0 | 13,9 | 14,0 | 14,3 | 14,1 | 13,7 | 13,7 |
| Erzeuger und Verarbeiter | 50 | 5,6 | 5,6 | 5,6 | 5,6 | 5,7 | 5,5 | 5,6 | 5,3 |
| Erzeuger und Handel | 59 | 6,6 | 6,3 | 6,5 | 6,5 | 6,5 | 6,6 | 6,5 | 6,6 |
| Verarbeiter und Handel | 107 | 11,9 | 12,0 | 12,1 | 11,6 | 11,3 | 11,0 | 10,6 | 10,5 |
| Erzeuger/ Handel/ Verarbeitung | 38 | 4,2 | 4,2 | 4,3 | 4,1 | 4,0 | 3,5 | 3,7 | 3,9 |
| Summe | 899 | 100,0 | | | | | | | |

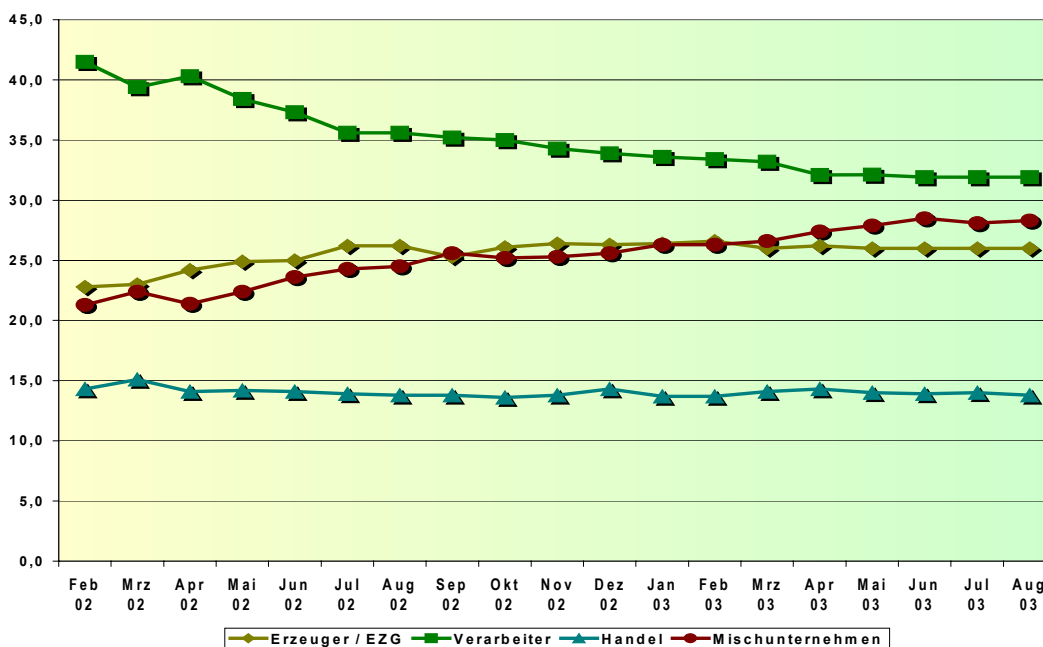


ABB. 3 A: Besiegelnde Unternehmen nach der Betriebsart im jeweiligen Monat

- Die Verarbeiter stellen nicht nur die größte Gruppe der beteiligten Unternehmen (rund 32 Prozent), sondern stellen - absolut gesehen - nach wie vor auch die meisten besiegelten Produkte (27 Prozent). Die durchschnittliche Anzahl der Produkte pro Verarbeiter liegt bei 17 – siehe dazu auch Tabelle 3 b.
- Die durchschnittliche Anzahl der Bio-Siegel Produkte pro Unternehmen einer Betriebsart ist - wie erwartet - beim Handel (32) und bei den Unternehmen mit Handels- und Verarbeitungsfunktion (44) am höchsten.
- Die beteiligten Erzeugerbetriebe liefern zwölf Prozent aller Bio-Siegel-Produkte. Auf jeden Erzeuger kommen durchschnittlich zehn besiegelte Produkte.

TABELLE 3 B: Aufteilung der Unternehmen nach der Betriebsart und die durchschnittliche Anzahl der besiegelten Lebensmittel pro Unternehmen einer Betriebsart

| Betriebsart | Anzahl der Betriebe | Anteil in Prozent | Anzahl der BS-Produkte | Anteil in Prozent | Produkte pro Betrieb |
|-----------------------------------|---------------------|-------------------|------------------------|-------------------|----------------------|
| Erzeuger / Erzeugergemeinschaften | 234 | 26,0 | 2.252 | 12,4 | 9,6 |
| Verarbeiter | 287 | 31,9 | 4.827 | 26,5 | 16,8 |
| Handel | 124 | 13,8 | 3.962 | 21,8 | 32,0 |
| Erzeuger und Verarbeiter | 50 | 5,6 | 858 | 4,7 | 17,2 |
| Erzeuger und Handel | 59 | 6,6 | 1.042 | 5,7 | 17,7 |
| Verarbeiter und Handel | 107 | 11,9 | 4.661 | 25,6 | 43,6 |
| Erzeugung / Handel / Verarbeitung | 38 | 4,2 | 605 | 3,3 | 15,9 |
| Summe | 899 | | 18.207 | | 20,3 |

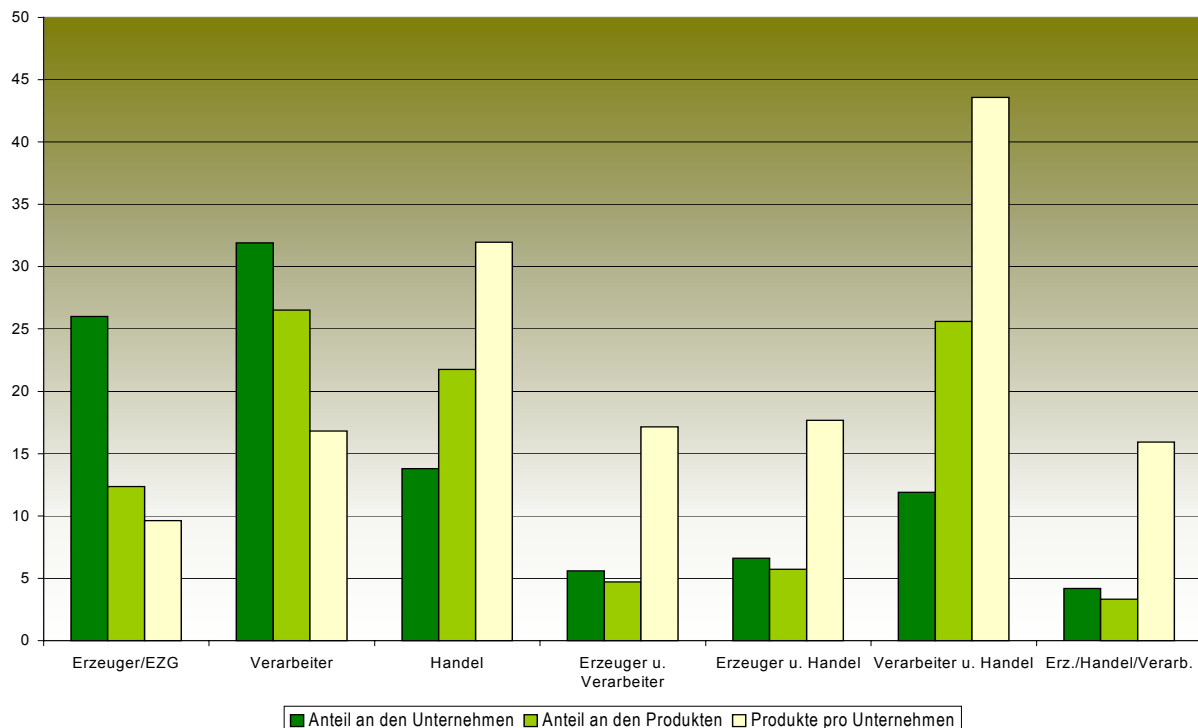


ABB. 3 B: Kennzeichnung der Betriebsarten nach dem prozentualen Anteil an den Unternehmen; nach dem prozentualen Anteil an den besiegelten Produkten und nach der durchschnittlichen Anzahl der Produkte pro Unternehmen einer Betriebsart.

2.3.2 VERTEILUNG DER BETEILIGTEN UNTERNEHMEN AUF DIE BUNDESLÄNDER

- Bei der Verteilung der Unternehmen auf die Bundesländer hat sich seit Januar 2002 nicht viel verändert.
- Nach wie vor sind Bayern (19,6 Prozent), NRW (16,0 Prozent), Baden-Württemberg (14,5 Prozent) und Niedersachsen (13,6 Prozent = Anteil der beteiligten Unternehmen) mit Abstand die Spitzenreiter.

TABELLE 4: Bio-Siegel nutzende Unternehmen in den verschiedenen Bundesländern

| Bundesländer | 2003 | | | | | | | | |
|----------------------------|------------|-------------|------|------|------|-------|------|---------|--------|
| | August | | Juli | Juni | Mai | April | März | Februar | Januar |
| | Anzahl | % | % | % | % | % | % | % | % |
| Baden Württemberg | 119 | 14,5 | 14,5 | 14,7 | 14,7 | 14,7 | 14,3 | 14,8 | 14,3 |
| Bayern | 161 | 19,6 | 19,6 | 19,2 | 19,4 | 19,6 | 19,3 | 19,1 | 18,7 |
| Berlin | 15 | 1,8 | 1,8 | 1,9 | 1,9 | 1,8 | 1,9 | 2,1 | 2,0 |
| Brandenburg | 17 | 2,1 | 2,1 | 2,1 | 2,1 | 2,1 | 2,2 | 1,8 | 1,9 |
| Bremen | 7 | 0,9 | 0,9 | 0,9 | 0,9 | 0,8 | 0,7 | 1,0 | 1,0 |
| Hamburg | 20 | 2,4 | 2,5 | 2,3 | 2,3 | 2,4 | 2,2 | 2,0 | 1,9 |
| Hessen | 61 | 7,4 | 7,4 | 7,4 | 7,2 | 7,1 | 7,2 | 7,2 | 7,0 |
| Mecklenburg-Vorpommern | 14 | 1,7 | 1,6 | 1,8 | 1,8 | 1,8 | 1,9 | 1,8 | 1,9 |
| Niedersachsen | 112 | 13,6 | 13,4 | 13,3 | 13,5 | 13,4 | 13,5 | 13,6 | 14,1 |
| Nordrhein-Westfalen | 131 | 16,0 | 16,0 | 16,1 | 16,0 | 16,3 | 16,3 | 16,3 | 16,4 |
| Rheinland-Pfalz | 46 | 5,6 | 5,8 | 5,8 | 5,8 | 5,4 | 5,3 | 5,3 | 5,7 |
| Saarland | 11 | 1,3 | 1,4 | 1,4 | 1,3 | 1,2 | 1,4 | 1,4 | 1,4 |
| Sachsen | 43 | 5,2 | 5,3 | 5,2 | 5,3 | 5,5 | 5,7 | 5,6 | 5,7 |
| Sachsen-Anhalt | 12 | 1,5 | 1,5 | 1,4 | 1,3 | 1,2 | 1,1 | 1,0 | 1,0 |
| Schleswig-Holstein | 36 | 4,4 | 4,4 | 4,5 | 4,6 | 4,7 | 5,0 | 4,9 | 5,1 |
| Thüringen | 16 | 1,9 | 2,0 | 2,0 | 2,1 | 2,0 | 1,9 | 2,0 | 2,0 |
| Summe | 821 | | | | | | | | |

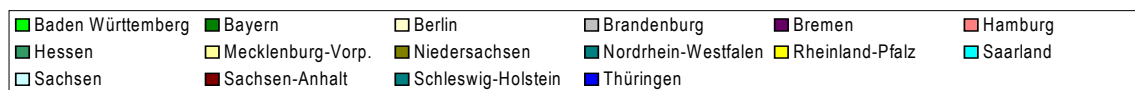
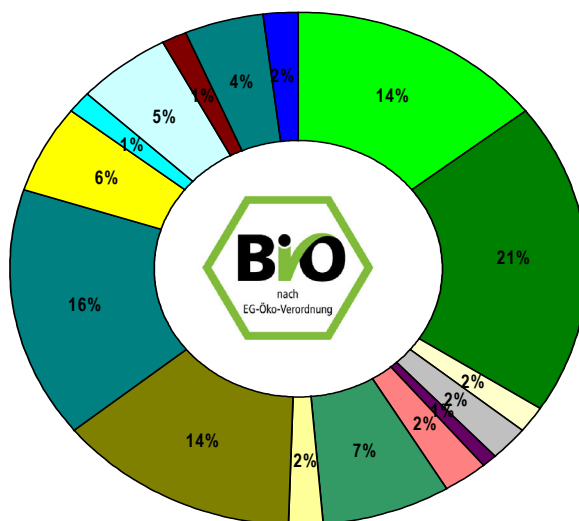


ABBILDUNG 4: Bio-Siegel nutzende Unternehmen in den verschiedenen Bundesländern

2.4 DIE BIO-SIEGEL-PRODUKTE

2.4.1 AUFSPALTUNG DES WARENANGEBOTS AUF DIE BETEILIGTEN UNTERNEHMEN

- Auf jedes besiegelnde Unternehmen kommen im August 2003 im Durchschnitt Bio-Siegel-Produkte aus 1,84 Warengruppen.
- **Unternehmensranking:** 168 Unternehmen besiegeln Produkte aus der Warengruppe „Brot- und Backwaren“ (Platz 1), 121 aus dem Bereich „Fleisch- und Wurstwaren“ (Platz 2), 118 aus der Warengruppe „Trockenfertigprodukte“ (Platz 3) und 105 aus der Warengruppe "nicht alkoholhaltige Getränke" (Platz 4). Platz 5 belegt mit 104 Betrieben das Gemüse, Platz 6 die Süßwaren mit 97 und Platz 7 die Milch- und Molkereiprodukte mit 92 beteiligten Unternehmen. Siehe dazu auch Tabelle 5
- In den Produktgruppen „Heißgetränke“ und „Kräuter“ konzentriert sich das Angebot auf relativ wenige Unternehmen.

TABELLE 5: Aufteilung der "besiegelnden" Unternehmen nach der Warengruppe, Anzahl der besiegelten Lebensmittel in den Warengruppen und der durchschnittlichen Anzahl der Produkte pro Unternehmen innerhalb einer Warengruppe. Da verschiedene Unternehmen Produkte aus mehreren Warengruppen anbieten, ergibt sich durch Doppelnennung in Spalte 3 eine höhere Betriebsanzahl als absolut gegeben (1.656).

| Warengruppen | Wie viel Unternehmen besiegeln in dieser Warengruppe? in Prozent | Wie viel Produkte stammen aus dieser Warengruppe? in Prozent | Anzahl besiegelnder Unternehmen | Anzahl besiegelter Produkte | Produkte pro Unternehmen pro Warengruppe |
|-------------------------------------|--|--|---------------------------------|-----------------------------|--|
| Brot und Backwaren | 18,7 | 12,0 | 168 | 2186 | 13,0 |
| Brotaufstriche u. Pasten | 9,1 | 5,2 | 82 | 938 | 11,4 |
| Cerealien | 6,1 | 2,2 | 55 | 408 | 7,4 |
| Eier | 4,3 | 0,4 | 39 | 67 | 1,7 |
| Feinkost | 7,1 | 3,0 | 64 | 550 | 8,6 |
| Fette und Öle | 5,9 | 1,6 | 53 | 294 | 5,5 |
| Fleisch- u. Wurstwaren | 13,5 | 10,3 | 121 | 1868 | 15,4 |
| Gemüse | 11,6 | 5,0 | 104 | 910 | 8,8 |
| Getränke (alkoholisch) | 5,8 | 1,5 | 52 | 272 | 5,2 |
| Getränke (nicht alkoholisch) | 11,7 | 4,2 | 105 | 773 | 7,4 |
| Getreide u. Hülsenfrüchte | 7,8 | 5,8 | 70 | 1058 | 15,1 |
| Heißgetränke | 7,0 | 7,6 | 63 | 1392 | 22,1 |
| Kräuter | 1,9 | 2,8 | 17 | 507 | 29,8 |
| Milch- u. Molkereiprodukte | 10,2 | 3,9 | 92 | 712 | 7,7 |
| Nassfertigprodukte | 8,7 | 6,0 | 78 | 1090 | 14,0 |
| Obst | 7,1 | 2,2 | 64 | 402 | 6,3 |
| Saatgut | 2,6 | 1,3 | 23 | 243 | 10,6 |
| Sojaprodukte und Tofu | 3,9 | 1,3 | 35 | 241 | 6,9 |
| Sonstiges | 2,6 | 0,7 | 23 | 126 | 5,5 |
| Süßwaren | 10,8 | 6,1 | 97 | 1115 | 11,5 |
| Teigwaren | 5,9 | 3,3 | 53 | 601 | 11,3 |
| Tiefkühlprodukte | 4,0 | 2,0 | 36 | 363 | 10,1 |
| Trockenfertigprodukte | 13,1 | 8,6 | 118 | 1564 | 13,3 |
| Trockenfrüchte | 4,4 | 2,9 | 40 | 519 | 13,0 |
| Gastronomie | 0,4 | 0,04 | 4 | 8 | 2,0 |
| Durchschnitt | | | 66 | 728 | 11 |
| Summe | | | 1.656 | 18.207 | |

2.4.2 WARENGRUPPEN

- Hier setzt sich die Entwicklung der letzten Monate kontinuierlich fort. Die Vielfalt in den einzelnen Produktgruppen nimmt stetig zu.
- Produktranking: Die Backwaren stellen mit einem Anteil von rund 12 Prozent auch im August unverändert die größte Produktgruppe. Danach folgen die Fleisch- und Wurstwaren (Platz 2); die Trockenfertigprodukte (Platz 3), die Heißgetränke (Platz 4), die Süßwaren (Platz 5), die Nassfertigprodukte (Platz 6) und die Produktgruppe der Getreide und Hülsenfrüchte (Platz 7). - Siehe dazu auch Tabelle 5

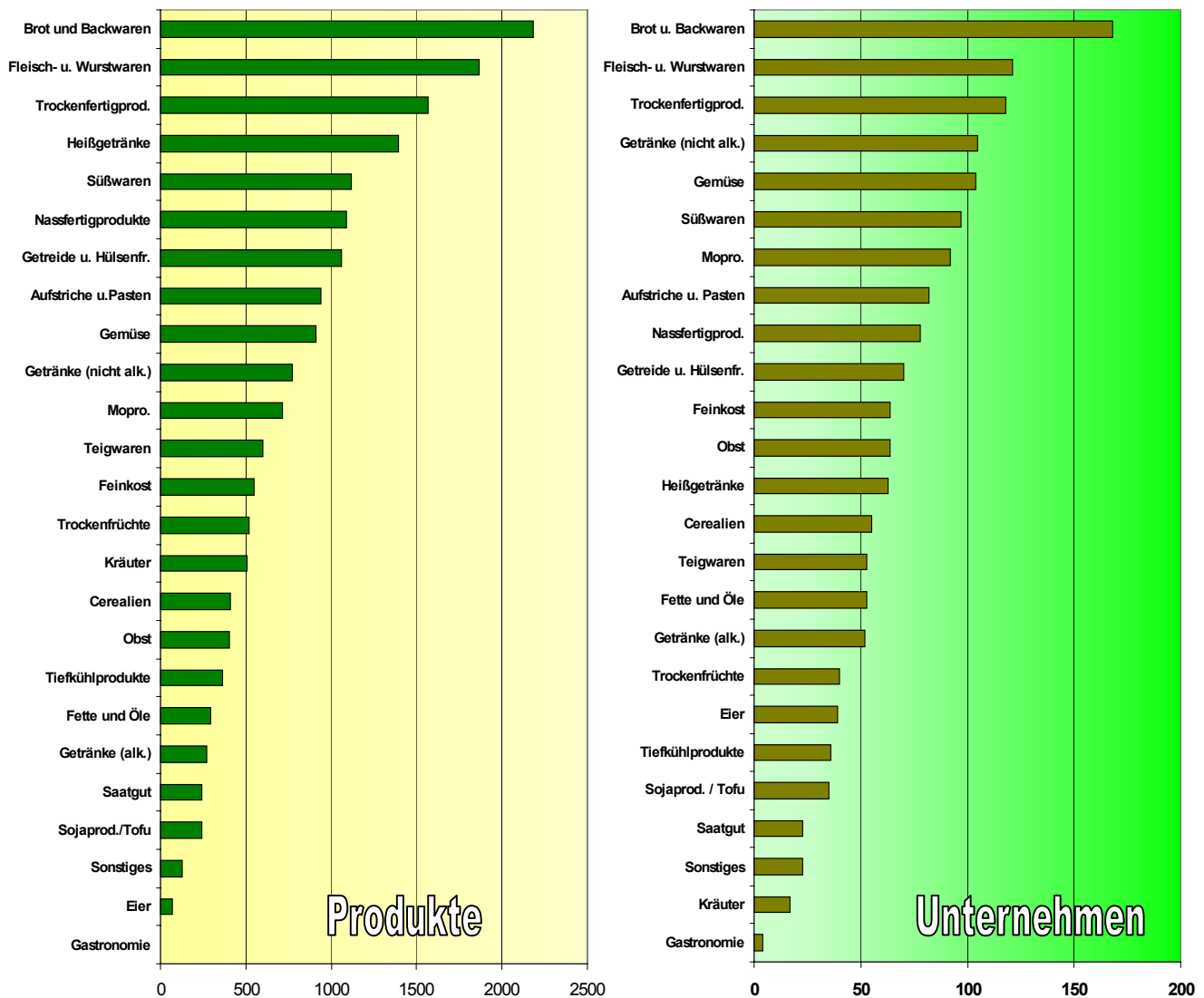


ABBILDUNG 5: Aufteilung der "besiegelten" Lebensmittel und der Unternehmen nach den Warengruppen

Weitere Informationen zum Bio-Siegel finden Sie unter: www.bio-siegel.de.

Gerne beantworten wir Ihnen auch weitere Fragen: Informationsstelle Bio-Siegel bei der ÖPZ GmbH; Dr. Burkhard Kape; Godesberger Allee 125-127; 53175 Bonn; Tel.: 0228-53689-12, Fax: 0228-53689-29, E-Mail: presse@oepz.de.