

Informationsstelle Bio-Siegel

bei der Öko-Prüfzeichen GmbH
Dr. Burkhard Kape
Godesberger Allee 125 - 127
53175 Bonn
Tel.: 0228- 53689-12
Fax: 0228- 53689-29
E-Mail: presse@oepz.de



MARKTIMPLEMENTIERUNG DES BIO-SIEGELS

MONATSBERICHT - KURZFASSUNG

STAND SEPTEMBER 2003

- GUTE BASIS FÜR DIE ANUGA 2003 -

INHALTSVERZEICHNIS

1. ZUSAMMENFASSUNG	1
2. EINZELPARAMETER	2
2.1 BETEILIGTE UNTERNEHMEN / NEUE BIO-SIEGEL-PRODUKTE	2
2.2 ANZAHL DER PRODUKTE PRO UNTERNEHMEN	4
2.3 CHARAKTERISIERUNG DER UNTERNEHMEN	5
2.3.1 BETRIEBSART	5
2.3.2 VERTEILUNG DER BETRIEBE AUF DIE BUNDESLÄNDER	7
2.4 DIE BIO-SIEGEL-PRODUKTE	8
2.4.1 AUFSPALTUNG DES WARENANGEBOTS AUF DIE BETRIEBE	8
2.4.2 WARENGRUPPE	9

Die Unternehmen, die Produkte mit dem Bio-Siegel kennzeichnen wollen, müssen entsprechend der Öko-Kennzeichenverordnung diese vor dem Inverkehrbringen bei der Informationsstelle Bio-Siegel bei der ÖPZ GmbH anmelden. Dieser Bericht ist die statistische Auswertung dieser Anmeldungen.

1. ZUSAMMENFASSUNG

- Bis Ende September 2003 kennzeichneten 930 Unternehmen 18.759 Produkte mit dem Bio-Siegel. Es kommen seit Einführung des Bio-Siegels im Durchschnitt täglich rund 25 Bio-Siegel-Produkte und 1,2 besiegelnde Unternehmen neu hinzu. Jedes beteiligte Unternehmen kennzeichnet durchschnittlich 20 Bio-Siegel-Produkte aus rund zwei Warengruppen.
 - Das Gros der beteiligten Unternehmen stellen mit rund einem Drittel aller Unternehmen die Verarbeiter. Mehr als jedes vierte Unternehmen hat eine Mischfunktion (Kombinationen der Betriebsziele: Erzeuger, Verarbeiter und / oder Händler) oder ist als Erzeuger tätig. Rund jedes siebte beteiligte Unternehmen treibt mit besiegelten Produkten nur Handel.
 - Die Verarbeiter und die Unternehmen mit Verarbeiter- und Handelsfunktion kennzeichnen je mehr als ein Viertel aller Bio-Siegel-Produkte. Etwas mehr als ein Fünftel der Bio-Siegel-Produkte stammt von Handelsunternehmen und jedes achte von Erzeugern oder Unternehmen mit anderen Mischfunktionen.
 - 49 Unternehmen haben mehr als 100 Bio-Siegel-Produkte angemeldet. Diese Gruppe stellt 48 Prozent aller Bio-Siegel-Produkte und 5,3 Prozent der beteiligten Unternehmen.
-

- Aus Bayern (19,8 Prozent), NRW (15,9 Prozent), Baden-Württemberg (14,7 Prozent) und Niedersachsen (13,3 Prozent) kommen weiterhin die meisten besiegelnden Unternehmen.
- Die Warengruppe mit den meisten Bio-Siegel-Produkten und den meisten involvierten Unternehmen ist unverändert die der "Brot- und Backwaren". Die zweitstärkste Warengruppe ist die der "Fleisch- und Wurstwaren".

2. EINZELPARAMETER

2.1 BETEILIGTE UNTERNEHMEN / NEUE BIO-SIEGEL-PRODUKTE

- In den 25 Monaten nach der Veröffentlichung des Bio-Siegels gingen in der Informationsstelle Bio-Siegel bei der ÖPZ GmbH rund 3.100 Anfragen von Unternehmen oder Institutionen des Markts ein.
- 930 Unternehmen haben bis zum 30.09.2003 die Kennzeichnung von 18.759 Produkten bei der Informationsstelle Bio-Siegel angezeigt (Anzeigespflicht gemäß der Öko-Kennzeichenverordnung).
- Auf jedes Unternehmen kommen im Durchschnitt 20 gekennzeichnete Lebensmittel (Tabelle 1).
- Seit Bekanntgabe des Bio-Siegels sind bis zum 30.09.03 755 Tage vergangen, so kommen durchschnittlich auf jeden Tag 25 Bio-Siegel-Produkte und 1,2 besiegelnde Unternehmen.

TABELLE 1: Anzahl der besiegelten Produkte und der besiegelnden Unternehmen
– kumulierte, effektive Zahlen

		Anzahl besiegelnder Betriebe - kumuliert	Anzahl besiegelter Produkte - kumuliert	Anzahl der Produkte pro Unternehmen
2001	November	135	1.021	7,56
	Dezember	160	1.247	7,79
2002	Januar	220	1.510	6,86
	Februar	272	2.753	10,12
	März	392	4.494	11,46
	April	454	5.468	12,04
	Mai	549	7.635	13,91
	Juni	603	8.627	14,31
	Juli	613	10.544	17,2
	August	630	11.603	18,42
	September	656	12.621	19,24
	Oktober	674	13.180	19,55
	November	694	13.869	19,98
	Dezember	712	14.007	19,67
2003	Januar	742	14.844	20,01
	Februar	767	15.358	20,02
	März	797	15.951	20,01
	April	829	16.659	20,10
	Mai	850	17.163	20,19
	Juni	868	17.575	20,25
	Juli	888	17.931	20,20
	August	899	18.207	20,25
	September	930	18.759	20,17



30.09.2003

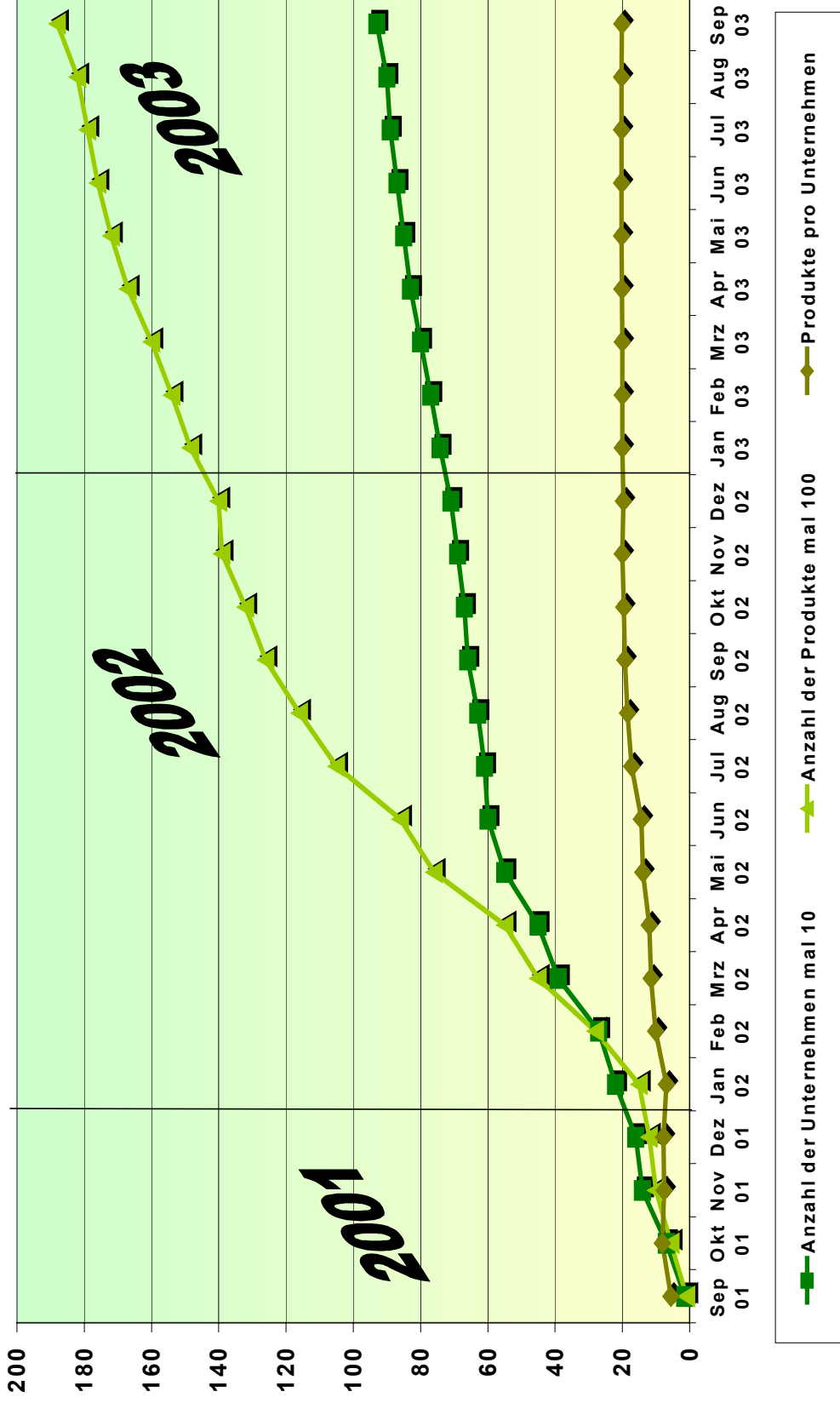


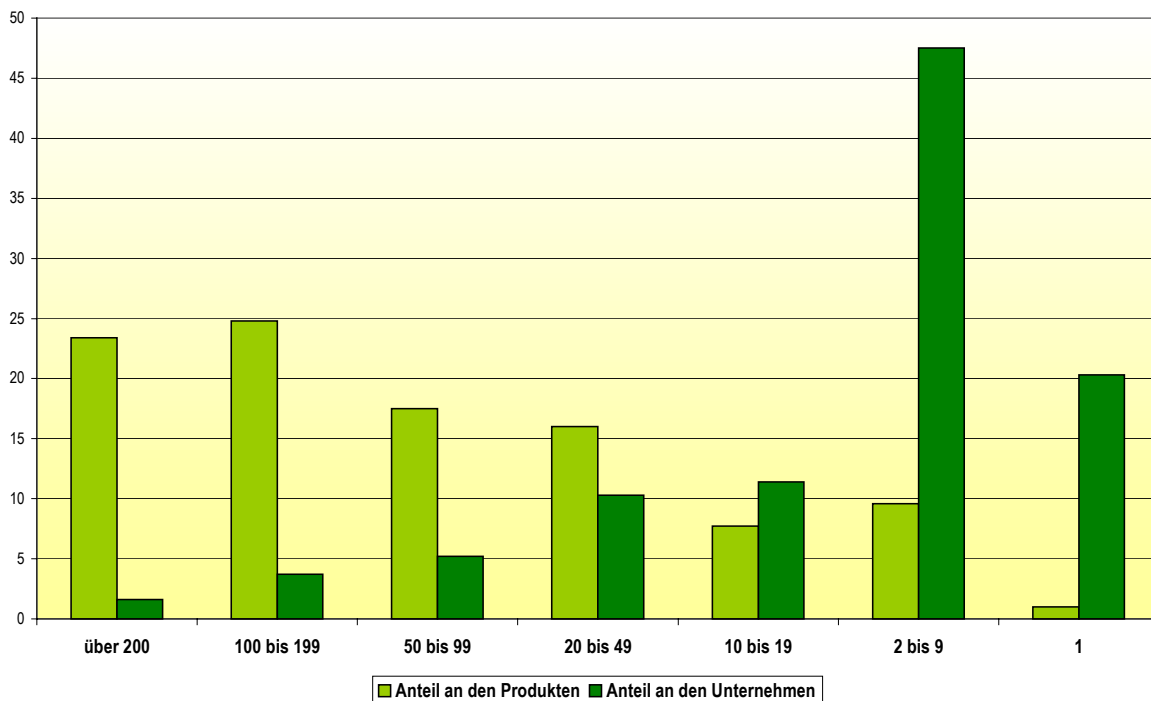
ABBILDUNG 1: Kumulierte Anzahl der Produktanmeldungen (x 100), kumulierte Anzahl der beteiligten Unternehmen (x 10) und die durchschnittliche Anzahl der Produkte pro Unternehmen.

2.2 ANZAHL DER PRODUKTE PRO UNTERNEHMEN

- Im Durchschnitt kommen auf jedes beteiligte Unternehmen rund 20 Bio-Siegel-Produkte.
- Tatsächlich kennzeichnen allerdings zwei Drittel aller beteiligten Unternehmen weniger als zehn Produkte mit dem Bio-Siegel. Von dieser Gruppe kommen knapp elf Prozent aller Bio-Siegel-Produkte.
- 49 Unternehmen haben mehr als 100 Bio-Siegel-Produkte angemeldet. Diese Gruppe stellt mehr als 48 Prozent aller Bio-Siegel-Produkte und 5,3 Prozent der beteiligten Unternehmen. Die 15 Unternehmen mit mehr als 200 Bio-Siegel-Produkten liefern bereits knapp ein Viertel aller gekennzeichneten Produkte.
- Die zahlenmäßig größte Gruppe der beteiligten Unternehmen ist die mit mehr als ein und mit weniger als zehn Bio-Siegel-Produkten. Sie machen fast die Hälfte aller Betriebe aus (47,5 Prozent) und stellen insgesamt zehn Prozent der Bio-Siegel-Produkte (9,6 Prozent) -siehe dazu Tabelle 2.

TABELLE 2: Aufteilung der Unternehmen nach der Anzahl der angemeldeten Bio-Siegel-Produkte

September 2003	Produkte		Betriebe		Durchschnitt
	Anzahl	Prozent	Anzahl	Prozent	
Über 200 Produkte pro Unternehmen	4394	23,4	15	1,6	293
Über 100 Produkte pro Unternehmen	4651	24,8	34	3,7	137
Über 50 Produkte pro Unternehmen	3290	17,5	48	5,2	69
Über 20 Produkte pro Unternehmen	2999	16,0	96	10,3	31
Über 10 Produkte pro Unternehmen	1437	7,7	106	11,4	14
Weniger als 10 Produkte pro Untern.	1800	9,6	441	47,5	4
Ein Produkt pro Unternehmen	188	1,0	190	20,3	1



ABILDUNG 2: Aufteilung der Betriebe nach der Anzahl der von ihnen besiegelten Produkte und Zuordnung des prozentualen Produkteanteils an der Gesamtheit der Bio-Siegel-Produkte.

2.3 CHARAKTERISIERUNG DER BETEILIGTEN UNTERNEHMEN

2.3.1 BETRIEBSART:

- Betrachtet man die Aufteilung der beteiligten Unternehmen in die verschiedenen Betriebsarten, so zeigt sich seit Anfang des Jahres keine wesentliche Veränderung.
- Mit rund 32 Prozent aller beteiligten Unternehmen stellen die verarbeitenden Betriebe seit Einführung des Bio-Siegels das Gros beim Einsatz des staatlichen Zeichens.
- Mit 14 Prozent aller beteiligten Unternehmen ist der Handel unverändert sowohl im Fachhandel als auch im Lebensmitteleinzelhandel gut vertreten. Die Erzeuger und Erzeugergemeinschaften machen etwas mehr als ein Viertel der Unternehmen (26 Prozent) aus.
- Betriebe mit mehreren Unternehmenszwecken (Kombinationen der Betriebsziele: Erzeuger, Verarbeiter, Händler) haben im September 2003 einen Anteil von 28,2 Prozent. Die größte Gruppe dieser "Mischunternehmen" stellt mit Abstand die mit Verarbeiter- und Handelsfunktion (11,8 Prozent).

TABELLE 3 A: Aufteilung der Unternehmen nach der Betriebsart - kumulierter Eintrag

Betriebsart	2003									
	September		August	Juli	Juni	Mai	April	März	Febr.	Jan.
	Anzahl	Prozent	Prozent	Prozent	Prozent	Prozent	Prozent	Prozent	Prozent	Prozent
Erzeuger	233	25,1	24,8	24,8	24,4	24,7	24,9	24,6	25,3	25,3
Erzeugergemeinschaften (EZG)	11	1,2	1,2	1,2	1,3	1,3	1,3	1,4	1,3	1,1
Verarbeiter	294	31,6	31,9	31,9	31,9	32,1	32,1	33,2	33,4	33,6
Handel	130	14,0	13,8	14,0	13,9	14,0	14,3	14,1	13,7	13,7
Erzeuger und Verarbeiter	50	5,4	5,6	5,6	5,6	5,6	5,7	5,5	5,6	5,3
Erzeuger und Handel	61	6,6	6,6	6,3	6,5	6,5	6,5	6,6	6,5	6,6
Verarbeiter und Handel	110	11,8	11,9	12,0	12,1	11,6	11,3	11,0	10,6	10,5
Erzeuger/ Handel/ Verarbeitung	41	4,4	4,2	4,2	4,3	4,1	4,0	3,5	3,7	3,9
Summe	930	100								

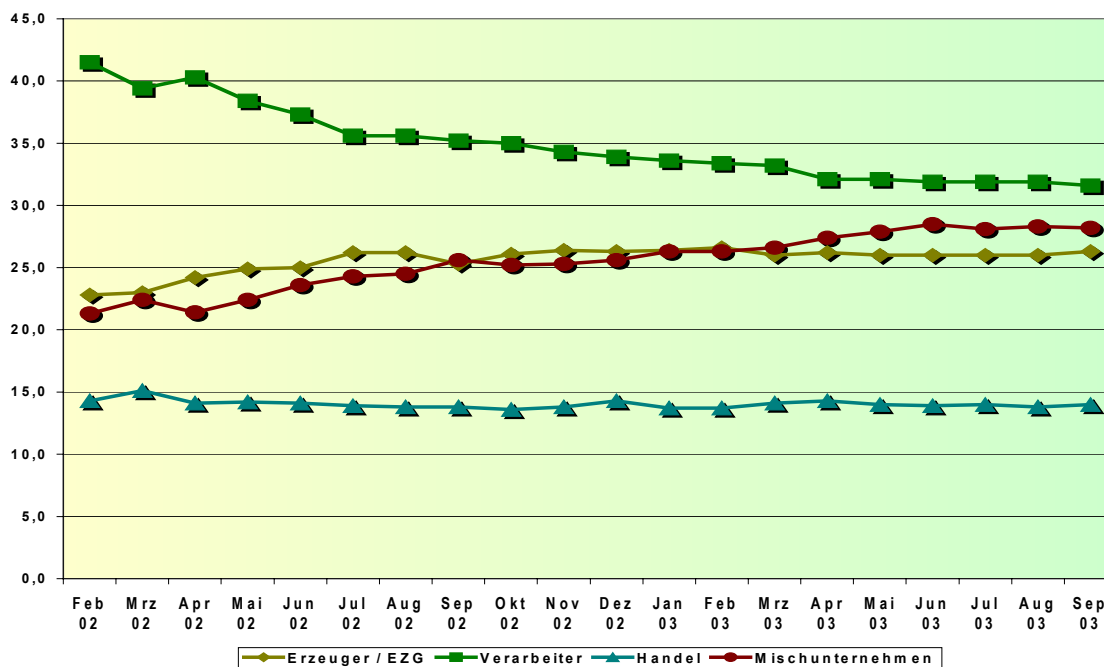


ABB. 3 a: Besiegelnde Unternehmen nach der Betriebsart im jeweiligen Monat

- Die Verarbeiter stellen nicht nur die größte Gruppe der beteiligten Unternehmen (31,6 Prozent), sondern stellen - absolut gesehen - nach wie vor auch die meisten besiegelten Produkte (26,3 Prozent). Die durchschnittliche Anzahl der Produkte pro Verarbeiter liegt bei rund 17 – siehe dazu auch Tabelle 3 b.
- Die durchschnittliche Anzahl der Bio-Siegel Produkte pro Unternehmen einer Betriebsart ist - wie erwartet - beim Handel (31) und bei den Unternehmen mit Handels- und Verarbeitungsfunktion (43) am höchsten.
- Die beteiligten Erzeugerbetriebe liefern 12,5 Prozent aller Bio-Siegel-Produkte. Auf jeden Erzeuger kommen durchschnittlich knapp zehn besiegelte Produkte.

TABELLE 3 B: Aufteilung der Unternehmen nach der Betriebsart und die durchschnittliche Anzahl der besiegelten Lebensmittel pro Unternehmen einer Betriebsart

Betriebsart	Anzahl der Betriebe	Anteil in Prozent	Anzahl der BS-Produkte	Anteil in Prozent	Produkte pro Betrieb
Erzeuger / Erzeugergemeinschaften	244	26,3	2.349	12,5	9,63
Verarbeiter	294	31,6	4.929	26,3	16,77
Handel	130	14,0	4.017	21,4	30,90
Erzeuger und Verarbeiter	50	5,4	942	5,0	18,84
Erzeuger und Handel	61	6,6	1.134	6,0	18,59
Verarbeiter und Handel	110	11,8	4.732	25,2	43,02
Erzeugung / Handel / Verarbeitung	41	4,4	656	3,5	16,00
Summe	930		18.759		20,17

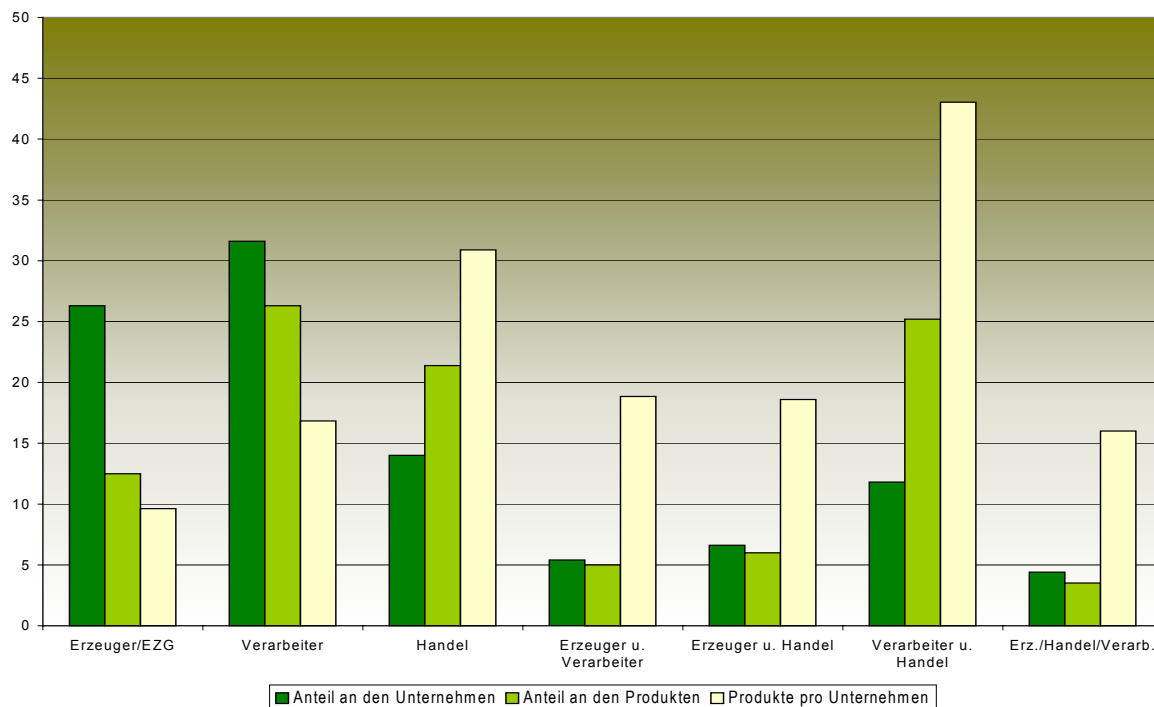


ABB. 3 B: Kennzeichnung der Betriebsarten nach dem prozentualen Anteil an den Unternehmen; nach dem prozentualen Anteil an den besiegelten Produkten und nach der durchschnittlichen Anzahl der Produkte pro Unternehmen einer Betriebsart.

2.3.2 VERTEILUNG DER BETEILIGTEN UNTERNEHMEN AUF DIE BUNDESLÄNDER

- Bei der Verteilung der Unternehmen auf die Bundesländer hat sich seit Januar 2002 nicht viel verändert.
- Nach wie vor sind Bayern (19,8 Prozent), NRW (15,9 Prozent), Baden-Württemberg (14,7 Prozent) und Niedersachsen (13,3 Prozent = Anteil der beteiligten Unternehmen) mit Abstand die Spitzenreiter.

TABELLE 4: Bio-Siegel-nutzende Unternehmen in den verschiedenen Bundesländern

Bundesländer	2003									
	September		Aug.	Juli	Juni	Mai	April	März	Feb.	Jan.
	Anzahl	%	%	%	%	%	%	%	%	%
Baden Württemberg	125	14,7	14,5	14,5	14,7	14,7	14,7	14,3	14,8	14,3
Bayern	168	19,8	19,6	19,6	19,2	19,4	19,6	19,3	19,1	18,7
Berlin	18	2,1	1,8	1,8	1,9	1,9	1,8	1,9	2,1	2,0
Brandenburg	17	2,0	2,1	2,1	2,1	2,1	2,1	2,2	1,8	1,9
Bremen	7	0,8	0,9	0,9	0,9	0,9	0,8	0,7	1,0	1,0
Hamburg	21	2,5	2,4	2,5	2,3	2,3	2,4	2,2	2,0	1,9
Hessen	62	7,3	7,4	7,4	7,4	7,2	7,1	7,2	7,2	7,0
Mecklenburg-Vorp.	14	1,6	1,7	1,6	1,8	1,8	1,8	1,9	1,8	1,9
Niedersachsen	113	13,3	13,6	13,4	13,3	13,5	13,4	13,5	13,6	14,1
Nordrhein-Westfalen	135	15,9	16,0	16,0	16,1	16,0	16,3	16,3	16,3	16,4
Rheinland-Pfalz	46	5,4	5,6	5,8	5,8	5,8	5,4	5,3	5,3	5,7
Saarland	11	1,3	1,3	1,4	1,4	1,3	1,2	1,4	1,4	1,4
Sachsen	42	4,9	5,2	5,3	5,2	5,3	5,5	5,7	5,6	5,7
Sachsen-Anhalt	12	1,4	1,5	1,5	1,4	1,3	1,2	1,1	1,0	1,0
Schleswig-Holstein	41	4,8	4,4	4,4	4,5	4,6	4,7	5,0	4,9	5,1
Thüringen	17	2,0	1,9	2,0	2,0	2,1	2,0	1,9	2,0	2,0
Summe	849									

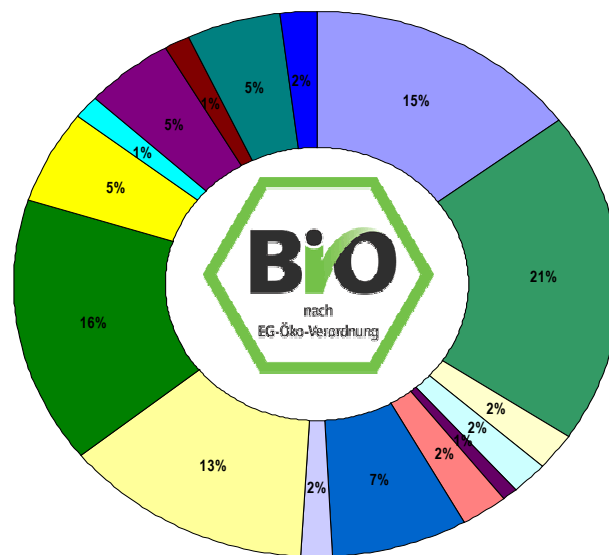


ABBILDUNG 4: Bio-Siegel-nutzende Unternehmen in den verschiedenen Bundesländern

2.4 DIE BIO-SIEGEL-PRODUKTE

2.4.1 AUFSPALTUNG DES WARENANGEBOTS AUF DIE BETEILIGTEN UNTERNEHMEN

- Auf jedes besiegelnde Unternehmen kommen im September 2003 im Durchschnitt Bio-Siegel-Produkte aus 1,83 Warengruppen.
- Unternehmensranking: 171 Unternehmen besiegeln Produkte aus der Warengruppe „Brot- und Backwaren“ (Platz 1), 126 aus dem Bereich „Fleisch- und Wurstwaren“ (Platz 2), 119 aus der Warengruppe „Trockenfertigprodukte“ (Platz 3) und 108 aus der Warengruppe "nicht alkoholhaltige Getränke" (Platz 4). Platz 5 belegt mit 106 Betrieben das Gemüse, Platz 6 die Süßwaren mit 100 und Platz 7 die Milch- und Molkereiprodukte mit 95 beteiligten Unternehmen. - Siehe dazu auch Tabelle 5
- In den Produktgruppen „Heißgetränke“ und „Kräuter“ konzentriert sich das Angebot auf relativ wenige Unternehmen.

TABELLE 5: Aufteilung der "besiegelnden" Unternehmen nach der Warengruppe, Anzahl der besiegelten Lebensmittel in den Warengruppen und der durchschnittlichen Anzahl der Produkte pro Unternehmen innerhalb einer Warengruppe. Da verschiedene Unternehmen Produkte aus mehreren Warengruppen anbieten, ergibt sich durch Doppelnennung in Spalte 3 eine höhere Betriebsanzahl als absolut gegeben (1.701).

Warengruppen	Wie viel Unternehmen besiegeln in dieser Warengruppe? in Prozent	Wie viel Produkte stammen aus dieser Warengruppe? in Prozent	Anzahl besiegelnder Unternehmen	Anzahl besiegelter Produkte	Produkte pro Unternehmen pro Warengruppe
Brot und Backwaren	18,4	11,8	171	2216	13,0
Brotaufstriche u. Pasten	9,2	5,1	86	956	11,1
Cerealien	6,0	2,2	56	410	7,3
Eier	4,3	0,4	40	69	1,7
Feinkost	7,0	3,0	65	555	8,5
Fette und Öle	5,9	1,6	55	301	5,5
Fleisch- u. Wurstwaren	13,5	10,1	126	1901	15,1
Gemüse	11,4	5,5	106	1039	9,8
Getränke (alkoholisch)	5,7	1,5	53	277	5,2
Getränke (nicht alkoholisch)	11,6	4,4	108	826	7,6
Getreide u. Hülsenfrüchte	7,5	5,7	70	1062	15,2
Heißgetränke	6,9	7,5	64	1411	22,0
Kräuter	2,0	3,0	19	563	29,6
Milch- u. Molkereiprodukte	10,2	3,9	95	723	7,6
Nassfertigprodukte	8,6	6,0	80	1127	14,1
Obst	7,2	2,2	67	405	6,0
Saatgut	2,7	1,6	25	307	12,3
Sojaprodukte und Tofu	3,8	1,4	35	268	7,7
Sonstiges	2,7	0,7	25	132	5,3
Süßwaren	10,8	6,0	100	1128	11,3
Teigwaren	5,7	3,2	53	602	11,4
Tiefkühlprodukte	3,9	1,9	36	363	10,1
Trockenfertigprodukte	12,8	8,4	119	1577	13,3
Trockenfrüchte	4,3	2,8	40	530	13,3
Gastronomie	0,8	0,1	7	11	1,6
Durchschnitt			68	750	10,6
Summe			1.701	18.759	

2.4.2 WARENGRUPPEN

- Hier setzt sich die Entwicklung der letzten Monate kontinuierlich fort. Die Vielfalt in den einzelnen Produktgruppen nimmt stetig zu.
- Produktranking: Die Backwaren stellen mit einem Anteil von rund 12 Prozent auch im September unverändert die größte Produktgruppe. Danach folgen die Fleisch- und Wurstwaren (Platz 2); die Trockenfertigprodukte (Platz 3), die Heißgetränke (Platz 4), die Süßwaren (Platz 5), die Nassfertigprodukte (Platz 6) und die Produktgruppe der Getreide und Hülsenfrüchte (Platz 7). - Siehe dazu auch Tabelle 5

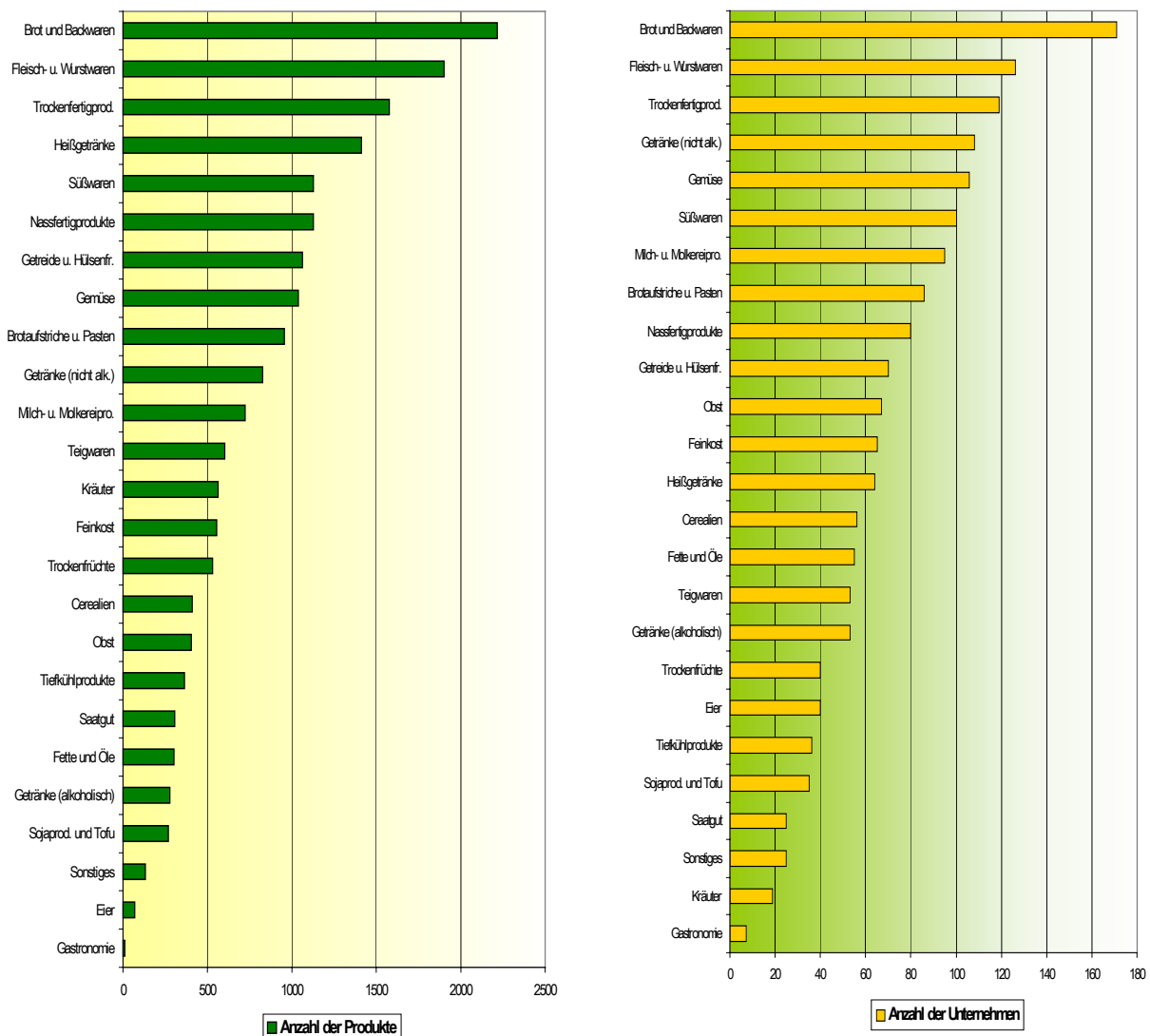


ABBILDUNG 5: Aufteilung der "besiegelten" Lebensmittel und der Unternehmen nach den Warengruppen

Weitere Informationen zum Bio-Siegel finden Sie unter: www.bio-siegel.de.

Gerne beantworten wir Ihnen auch weitere Fragen: Informationsstelle Bio-Siegel bei der ÖPZ GmbH; Dr. Burkhard Kape; Godesberger Allee 125-127; 53175 Bonn; Tel.: 0228-53689-12, Fax: 0228-53689-29, E-Mail: presse@oepz.de.