

## Informationsstelle Bio-Siegel

bei der Öko-Prüfzeichen GmbH  
Godesberger Allee 125 - 127  
53175 Bonn  
Tel.: 0228- 53689-10  
Fax: 0228- 53689-29  
E-Mail: presse@oepz.de



---

# MARKTIMPLEMENTIERUNG DES BIO-SIEGELS

## STAND 31. DEZEMBER 2003

---

---

### INHALTSVERZEICHNIS

|   |   |
|---|---|
| 1. ZUSAMMENFASSUNG                                    | 1 |
| 2. EINZELPARAMETER                                    | 2 |
| 2.1 BETEILIGTE UNTERNEHMEN / NEUE BIO-SIEGEL-PRODUKTE | 2 |
| 2.2 ANZAHL DER PRODUKTE PRO UNTERNEHMEN               | 4 |
| 2.3 CHARAKTERISIERUNG DER UNTERNEHMEN                 | 5 |
| 2.3.1 BETRIEBSART                                     | 5 |
| 2.3.2 VERTEILUNG DER BETRIEBE AUF DIE BUNDESLÄNDER    | 7 |
| 2.4 DIE BIO-SIEGEL-PRODUKTE                           | 8 |
| 2.4.1 AUFSPALTUNG DES WARENANGEBOTS AUF DIE BETRIEBE  | 8 |
| 2.4.2 WARENGRUPPE                                     | 9 |

---

Die Unternehmen, die Produkte mit dem Bio-Siegel kennzeichnen wollen, müssen entsprechend der Öko-Kennzeichenverordnung diese vor dem Inverkehrbringen bei der Informationsstelle Bio-Siegel bei der ÖPZ GmbH anmelden. Dieser Bericht ist die statistische Auswertung dieser Anmeldungen.

### 1. ZUSAMMENFASSUNG

- Bis Ende 2003 meldeten 1.006 Unternehmen für 19.729 Produkte die Kennzeichnung mit dem Bio-Siegel bei der Informationsstelle Bio-Siegel bei der ÖPZ GmbH an. Es kommen seit Einführung des Bio-Siegels im Durchschnitt täglich rund 23 Bio-Siegel-Produkte und 1,2 Unternehmen neu hinzu. Jedes beteiligte Unternehmen kennzeichnet durchschnittlich rund 20 Bio-Siegel-Produkte aus zwei Warengruppen.
- Das Gros der beteiligten Unternehmen stellen mit rund einem Drittel aller Betriebe die Verarbeiter. Mehr als jedes vierte Unternehmen hat eine Mischfunktion (Kombinationen der Betriebsziele: Erzeuger / Verarbeiter / Händler) oder ist als Erzeuger tätig. Rund jedes siebte beteiligte Unternehmen treibt mit Produkten mit dem Bio-Siegel Handel.
- Die Verarbeiter und die Unternehmen mit Verarbeiter- und Handelsfunktion kennzeichnen je rund ein Viertel aller Bio-Siegel-Produkte. Etwas mehr als ein Fünftel der Bio-Siegel-Produkte stammt von Handelsunternehmen, jedes achte von Erzeugern und jedes siebte von Unternehmen mit anderen Mischfunktionen.
- 52 Unternehmen haben mehr als 100 Bio-Siegel-Produkte angemeldet. Diese Gruppe stellt 48 Prozent aller Bio-Siegel-Produkte und 5,2 Prozent der beteiligten Unternehmen.
- Aus Bayern (19,7 Prozent), NRW (15,5 Prozent), Baden-Württemberg (15,0 Prozent) und Niedersachsen (13,4 Prozent) kommen weiterhin die meisten beteiligten Unternehmen.
- Die Warengruppe mit den meisten Bio-Siegel-Produkten und den meisten involvierten Unternehmen ist unverändert seit Einführung des Bio-Siegels die der "Brot- und Backwaren". Die zweitstärkste Warengruppe ist die der "Fleisch- und Wurstwaren".

## 2. EINZELPARAMETER

### 2.1 BETEILIGTE UNTERNEHMEN / NEUE BIO-SIEGEL-PRODUKTE

- In den 28 Monaten nach der Veröffentlichung des Bio-Siegels gingen in der Informationsstelle Bio-Siegel bei der ÖPZ GmbH 3.333 Anfragen von Unternehmen oder Institutionen des Marktes ein.
- 1.006 Unternehmen haben bis Ende 2003 die Kennzeichnung von 19.729 Produkten bei der Informationsstelle Bio-Siegel angezeigt (Anzeigepflicht gemäß der Öko-Kennzeichenverordnung).
- Auf jedes Unternehmen kommen im Durchschnitt 19,6 gekennzeichnete Lebensmittel (Tabelle 1).
- Seit Bekanntgabe des Bio-Siegels sind bis Ende 2003 847 Tage vergangen, so kommen durchschnittlich pro Tag 23,3 Bio-Siegel-Produkte und 1,2 besiegelnde Unternehmen neu hinzu.

**TABELLE 1:** Anzahl der Produkte mit dem Bio-Siegel, Anzahl der beteiligten Unternehmen und die durchschnittliche Anzahl der Bio-Siegel-Produkte pro Unternehmen im jeweiligen Monat

|      |                 | Anzahl besiegelnder Betriebe - kumuliert | Anzahl besiegelter Produkte - kumuliert | Anzahl der Produkte pro Unternehmen |
|------|-----------------|--|---|-------------------------------------|
| 2001 | September       | 14                                       | 45                                      | 3,2                                 |
|      | Oktober         | 67                                       | 355                                     | 5,3                                 |
|      | November        | 135                                      | 1.021                                   | 7,56                                |
|      | Dezember        | 160                                      | 1.247                                   | 7,79                                |
| 2002 | Januar          | 220                                      | 1.510                                   | 6,86                                |
|      | Februar         | 272                                      | 2.753                                   | 10,12                               |
|      | März            | 392                                      | 4.494                                   | 11,46                               |
|      | April           | 454                                      | 5.468                                   | 12,04                               |
|      | Mai             | 549                                      | 7.635                                   | 13,91                               |
|      | Juni            | 603                                      | 8.627                                   | 14,31                               |
|      | Juli            | 613                                      | 10.544                                  | 17,2                                |
|      | August          | 630                                      | 11.603                                  | 18,42                               |
|      | September       | 656                                      | 12.621                                  | 19,24                               |
|      | Oktober         | 674                                      | 13.180                                  | 19,55                               |
|      | November        | 694                                      | 13.869                                  | 19,98                               |
|      | Dezember        | 712                                      | 14.007                                  | 19,67                               |
| 2003 | Januar          | 742                                      | 14.844                                  | 20,01                               |
|      | Februar         | 767                                      | 15.358                                  | 20,02                               |
|      | März            | 797                                      | 15.951                                  | 20,01                               |
|      | April           | 829                                      | 16.659                                  | 20,10                               |
|      | Mai             | 850                                      | 17.163                                  | 20,19                               |
|      | Juni            | 868                                      | 17.575                                  | 20,25                               |
|      | Juli            | 888                                      | 17.931                                  | 20,20                               |
|      | August          | 899                                      | 18.207                                  | 20,25                               |
|      | September       | 930                                      | 18.759                                  | 20,17                               |
|      | Oktober         | 954                                      | 18.880                                  | 19,79                               |
|      | November        | 992                                      | 19.457                                  | 19,61                               |
|      | <b>Dezember</b> | <b>1.006</b>                             | <b>19.729</b>                           | <b>19,61</b>                        |



Stand 31.12.2003

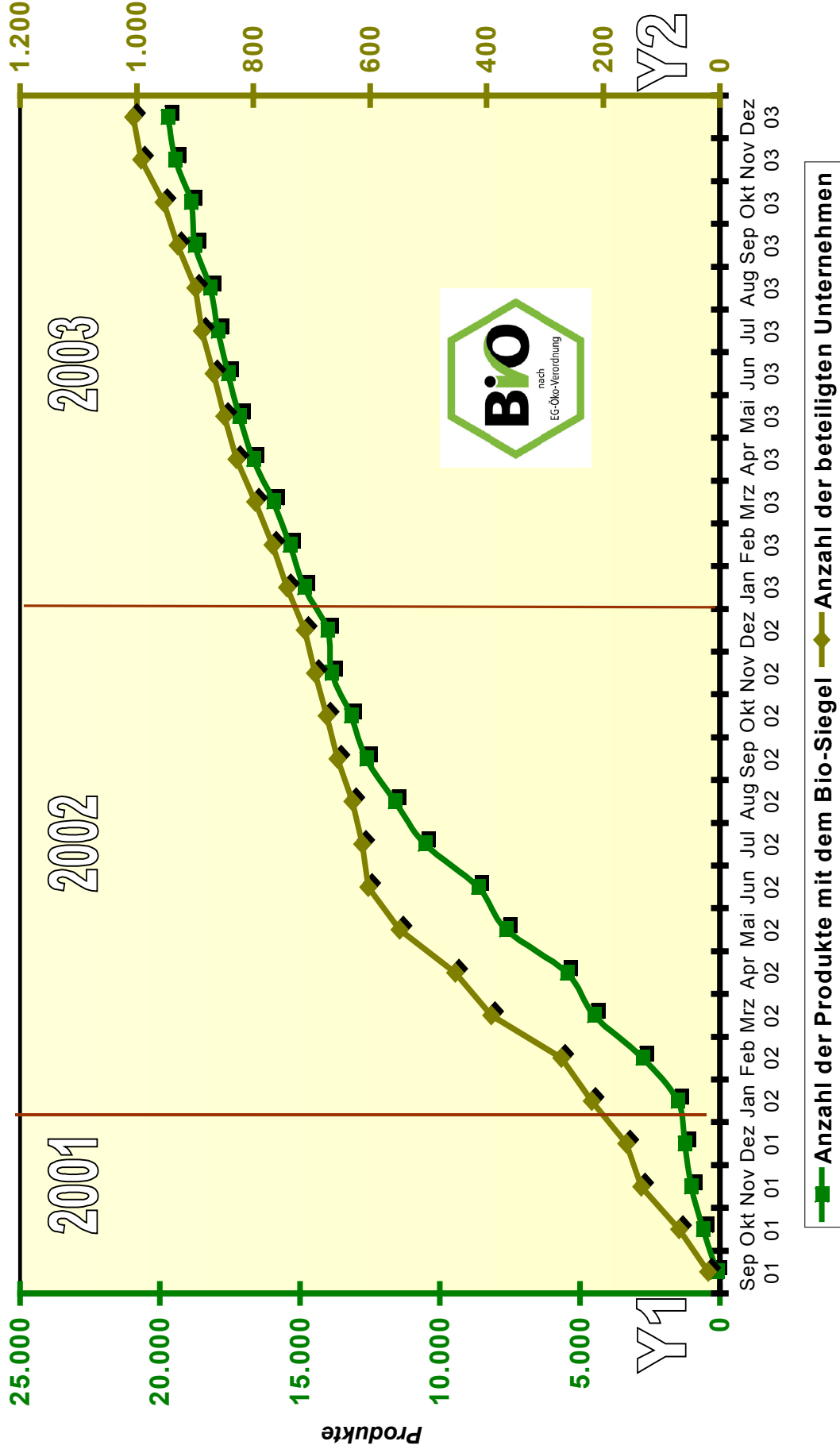


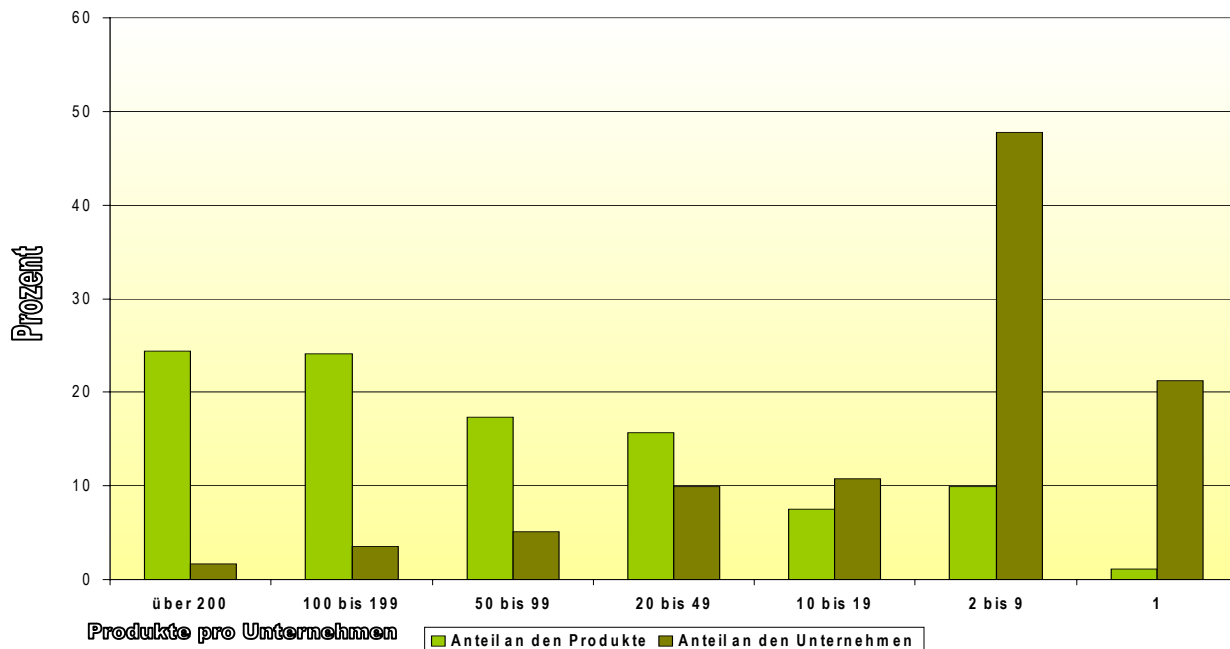
ABBILDUNG 1: Anzahl der Produkte mit dem Bio-Siegel (Y1) und der Anzahl der beteiligten Unternehmen (Y2).

## 2.2 ANZAHL DER PRODUKTE PRO UNTERNEHMEN

- Im Durchschnitt kommen auf jedes beteiligte Unternehmen 19,6 Bio-Siegel-Produkte.
- Tatsächlich kennzeichnen allerdings zwei Drittel aller beteiligten Unternehmen (69 Prozent) weniger als zehn Produkte mit dem Bio-Siegel. Von dieser Gruppe kommen elf Prozent aller Bio-Siegel-Produkte.
- 52 Unternehmen haben mehr als 100 Bio-Siegel-Produkte angemeldet. Diese Gruppe stellt rund 49 Prozent aller Bio-Siegel-Produkte und 5,2 Prozent der beteiligten Unternehmen. Die 17 Unternehmen mit mehr als 200 Bio-Siegel-Produkten liefern bereits knapp ein Viertel aller gekennzeichneten Produkte.
- Die zahlenmäßig größte Gruppe der beteiligten Unternehmen ist die mit mehr als ein und mit weniger als zehn Bio-Siegel-Produkten. Sie machen fast die Hälfte aller Betriebe aus (47,8 Prozent) und stellen insgesamt rund zehn Prozent der Bio-Siegel-Produkte - siehe dazu Tabelle 2.

TABELLE 2: Aufteilung der Unternehmen nach der Anzahl der angemeldeten Bio-Siegel-Produkte

| Dezember 2003                              | Produkte |         | Betriebe |         | Durchschnitt |
|--|----------|---------|----------|---------|--------------|
|  | Anzahl   | Prozent | Anzahl   | Prozent |              |
| Über 200 Produkte pro Unternehmen          | 4.818    | 24,4    | 17       | 1,7     | 283          |
| Über 100 Produkte pro Unternehmen          | 4.751    | 24,1    | 35       | 3,5     | 136          |
| Über 50 Produkte pro Unternehmen           | 3.412    | 17,3    | 51       | 5,1     | 67           |
| Über 20 Produkte pro Unternehmen           | 3.093    | 15,7    | 100      | 9,9     | 31           |
| Über 10 Produkte pro Unternehmen           | 1.480    | 7,5     | 109      | 10,8    | 14           |
| <b>Weniger als 10 Produkte pro Untern.</b> | 1.962    | 9,9     | 481      | 47,8    | 4            |
| Ein Produkt pro Unternehmen                | 213      | 1,1     | 213      | 21,2    | 1            |



ABILDUNG 2: Clusterung der Unternehmen nach der Anzahl der von ihnen gekennzeichneten Produkte: Zuordnung des jeweiligen Anteils an der Gesamtheit der Bio-Siegel-Produkte (helle Balken) und dem Anteil an der Gesamtheit der Unternehmen (dunkle Balken).

## 2.3 CHARAKTERISIERUNG DER BETEILIGTEN UNTERNEHMEN

### 2.3.1 BETRIEBSART:

- Betrachtet man die Aufteilung der beteiligten Unternehmen in die verschiedenen Betriebsarten, so zeigt sich seit Anfang 2003 keine wesentliche Veränderung.
- Mit rund 31,7 Prozent aller beteiligten Unternehmen stellen die verarbeitenden Betriebe seit Einführung des Bio-Siegels das Gros beim Einsatz des staatlichen Zeichens– siehe Tabelle 3 A.
- Mit rund 13,5 Prozent aller beteiligten Unternehmen ist der Handel unverändert sowohl im Fachhandel als auch im Lebensmitteleinzelhandel gut vertreten. Die Erzeuger / Erzeugergemeinschaften machen etwas mehr als ein Viertel der Unternehmen (26,0 Prozent) aus.
- Betriebe mit mehreren Unternehmenszwecken (Kombinationen der Betriebsziele: Erzeuger, Verarbeiter, Händler) haben im Dezember 2003 einen Anteil von 28,9 Prozent. Die größte Gruppe dieser "Mischunternehmen" stellt mit Abstand die mit Verarbeiter- und Handelsfunktion (12,1 Prozent).

TABELLE 3 A: Aufteilung der Unternehmen nach der Betriebsart im jeweiligen Monat

| Betriebsart                    | 2003         |             |             |             |             |             |             |             |             |             |             |             |             |
|--------------------------------|--------------|-------------|-------------|-------------|-------------|-------------|-------------|-------------|-------------|-------------|-------------|-------------|-------------|
|                                | Dez.         |             | Nov         | Okt.        | Sep.        | Aug.        | Juli        | Juni        | Mai         | April       | März        | Febr.       | Jan.        |
|                                | Anz.         | %           | %           | %           | %           | %           | %           | %           | %           | %           | %           | %           | %           |
| Erzeuger                       | 250          | 24,9        | 25,1        | 25,5        | 25,1        | 24,8        | 24,8        | 24,4        | 24,7        | 24,9        | 24,6        | 25,3        | 25,3        |
| Erzeugergemeinschaften         | 11           | 1,1         | 1,1         | 1,2         | 1,2         | 1,2         | 1,2         | 1,3         | 1,3         | 1,3         | 1,4         | 1,3         | 1,1         |
| <b>Verarbeiter</b>             | <b>319</b>   | <b>31,7</b> | <b>32,1</b> | <b>31,9</b> | <b>31,6</b> | <b>31,9</b> | <b>31,9</b> | <b>31,9</b> | <b>32,1</b> | <b>32,1</b> | <b>33,2</b> | <b>33,4</b> | <b>33,6</b> |
| Handel                         | 136          | 13,5        | 13,7        | 13,7        | 14,0        | 13,8        | 14,0        | 13,9        | 14,0        | 14,3        | 14,1        | 13,7        | 13,7        |
| Erzeuger und Verarbeiter       | 58           | 5,8         | 5,4         | 5,3         | 5,4         | 5,6         | 5,6         | 5,6         | 5,6         | 5,7         | 5,5         | 5,6         | 5,3         |
| Erzeuger und Handel            | 65           | 6,5         | 6,5         | 6,5         | 6,6         | 6,6         | 6,3         | 6,5         | 6,5         | 6,5         | 6,6         | 6,5         | 6,6         |
| Verarbeiter und Handel         | 122          | 12,1        | 11,6        | 11,6        | 11,8        | 11,9        | 12,0        | 12,1        | 11,6        | 11,3        | 11,0        | 10,6        | 10,5        |
| Erzeuger/ Handel/ Verarbeitung | 45           | 4,5         | 4,5         | 4,3         | 4,4         | 4,2         | 4,2         | 4,3         | 4,1         | 4,0         | 3,5         | 3,7         | 3,9         |
| Summe                          | <b>1.006</b> | 100         |             |             |             |             |             |             |             |             |             |             |             |

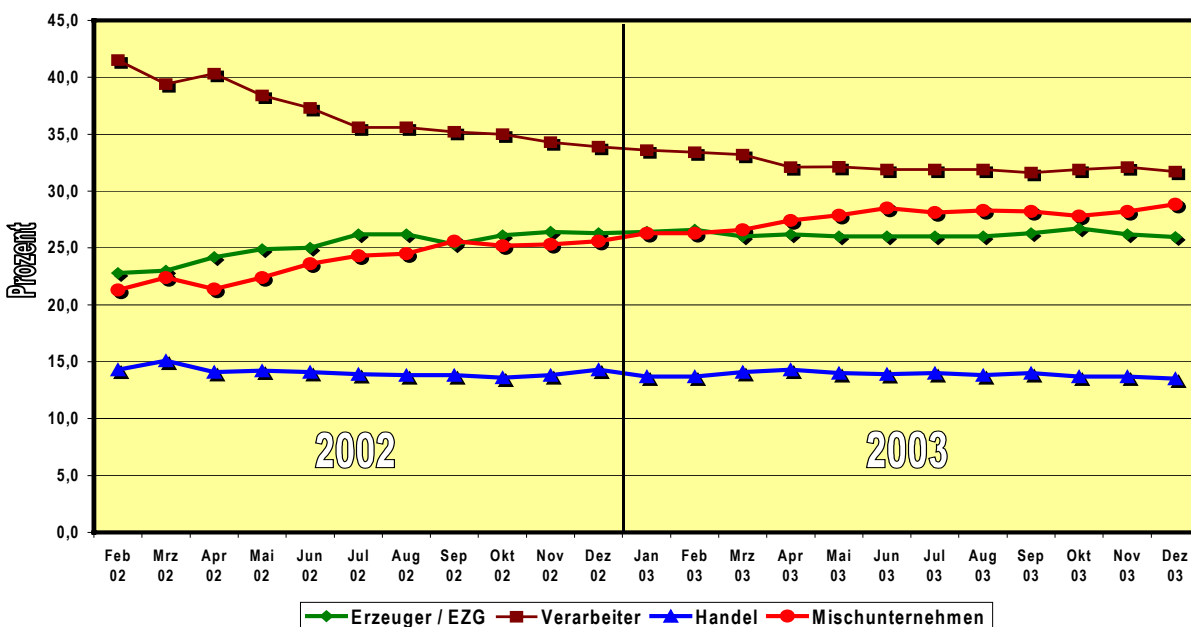
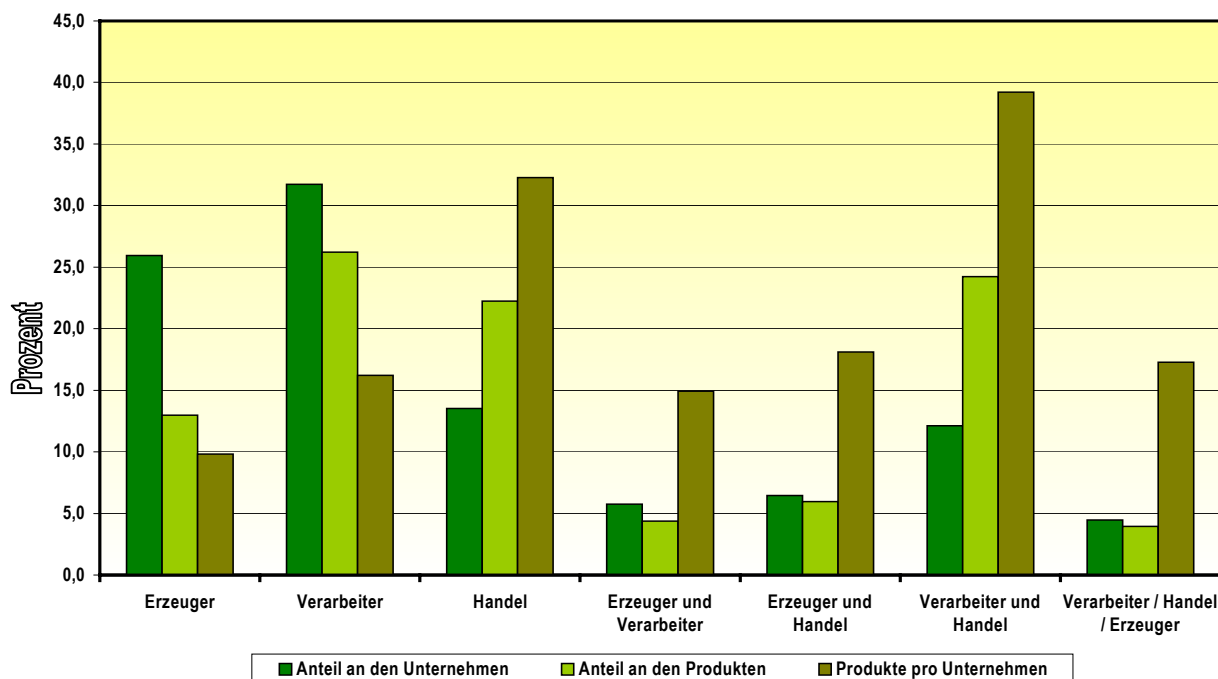


ABB. 3 a: Besiegelnde Unternehmen nach der Betriebsart im jeweiligen Monat

- Die Verarbeiter stellen nicht nur die größte Gruppe der beteiligten Unternehmen (31,7 Prozent), sondern stellen - absolut gesehen - nach wie vor auch die meisten besiegelten Produkte (26,2 Prozent). Die durchschnittliche Anzahl der Produkte pro Verarbeiter liegt bei rund 16 Produkten – siehe dazu auch Tabelle 3 B.
- Die durchschnittliche Anzahl der Bio-Siegel Produkte pro Unternehmen einer Betriebsart ist - wie erwartet - beim Handel (32 Produkte) und bei den Unternehmen mit Handels- und Verarbeitungsfunktion (39 Produkte) am höchsten.
- Die beteiligten Erzeugerbetriebe liefern 13,0 Prozent aller Bio-Siegel-Produkte. Auf jeden Erzeuger kommen durchschnittlich knapp zehn besiegelte Produkte.

**TABELLE 3 B:** Aufteilung der Unternehmen nach der Betriebsart und die durchschnittliche Anzahl der besiegelten Lebensmittel pro Unternehmen einer Betriebsart

| Betriebsart                       | Anzahl der Betriebe | Anteil in Prozent | Anzahl der BS- Produkte | Anteil in Prozent | Produkte pro Betrieb |
|-----------------------------------|---------------------|-------------------|-------------------------|-------------------|----------------------|
| Erzeuger / Erzeugergemeinschaften | 261                 | 25,9              | 2.562                   | 13,0              | 9,8                  |
| <b>Verarbeiter</b>                | <b>319</b>          | <b>31,7</b>       | <b>5.174</b>            | <b>26,2</b>       | <b>16,2</b>          |
| Handel                            | 136                 | 13,5              | 4.389                   | 22,2              | 32,3                 |
| Erzeuger und Verarbeiter          | 58                  | 5,8               | 865                     | 4,4               | 14,9                 |
| Erzeuger und Handel               | 65                  | 6,5               | 1.178                   | 6,0               | 18,1                 |
| Verarbeiter und Handel            | 122                 | 12,1              | 4.783                   | 24,2              | 39,2                 |
| Erzeugung / Handel / Verarbeitung | 45                  | 4,5               | 778                     | 3,9               | 17,3                 |
| <b>Summe</b>                      | <b>1.006</b>        |                   | <b>19.729</b>           |                   | <b>19,6</b>          |



**ABB. 3 b:** Kennzeichnung der Betriebsarten nach dem prozentualen Anteil an den Unternehmen; nach dem prozentualen Anteil an den besiegelten Produkten und nach der durchschnittlichen Anzahl der Produkte pro Unternehmen einer Betriebsart.

## 2.3.2 VERTEILUNG DER BETEILIGTEN UNTERNEHMEN AUF DIE BUNDESLÄNDER

- Bei der Verteilung der Unternehmen auf die Bundesländer hat sich seit Januar 2002 nicht viel verändert.
- Nach wie vor sind Bayern (19,7 Prozent), NRW (15,5 Prozent), Baden-Württemberg (15,0 Prozent) und Niedersachsen (13,4 Prozent = Anteil der beteiligten Unternehmen) mit Abstand die Spitzenreiter.

TABELLE 4: Bio-Siegel-nutzende Unternehmen in den verschiedenen Bundesländern

| Bundesländer               | 2003       |             |             |             |             |             |             |             |             |             |             |             |             |
|----------------------------|------------|-------------|-------------|-------------|-------------|-------------|-------------|-------------|-------------|-------------|-------------|-------------|-------------|
|                            | Dezember   |             | Nov.        | Okt.        | Sep.        | Aug.        | Juli        | Juni        | Mai         | April       | März        | Feb.        | Jan.        |
|                            | Anzahl     | %           | %           | %           | %           | %           | %           | %           | %           | %           | %           | %           | %           |
| <b>Baden-Württemberg</b>   | <b>137</b> | <b>15,0</b> | <b>14,8</b> | <b>14,7</b> | <b>14,7</b> | <b>14,5</b> | <b>14,5</b> | <b>14,7</b> | <b>14,7</b> | <b>14,7</b> | <b>14,3</b> | <b>14,8</b> | <b>14,3</b> |
| <b>Bayern</b>              | <b>180</b> | <b>19,7</b> | <b>19,8</b> | <b>20,2</b> | <b>19,8</b> | <b>19,6</b> | <b>19,6</b> | <b>19,2</b> | <b>19,4</b> | <b>19,6</b> | <b>19,3</b> | <b>19,1</b> | <b>18,7</b> |
| Berlin                     | 21         | 2,3         | 2,1         | 2,1         | 2,1         | 1,8         | 1,8         | 1,9         | 1,9         | 1,8         | 1,9         | 2,1         | 2,0         |
| Brandenburg                | 22         | 2,4         | 2,4         | 2,2         | 2,0         | 2,1         | 2,1         | 2,1         | 2,1         | 2,1         | 2,2         | 1,8         | 1,9         |
| Bremen                     | 8          | 0,9         | 0,8         | 0,8         | 0,8         | 0,9         | 0,9         | 0,9         | 0,9         | 0,8         | 0,7         | 1,0         | 1,0         |
| Hamburg                    | 23         | 2,5         | 2,5         | 2,5         | 2,5         | 2,4         | 2,5         | 2,3         | 2,3         | 2,4         | 2,2         | 2,0         | 1,9         |
| Hessen                     | 64         | 7,0         | 7,1         | 7,2         | 7,3         | 7,4         | 7,4         | 7,4         | 7,2         | 7,1         | 7,2         | 7,2         | 7,0         |
| Mecklenburg-Vorp.          | 15         | 1,6         | 1,6         | 1,6         | 1,6         | 1,7         | 1,6         | 1,8         | 1,8         | 1,8         | 1,9         | 1,8         | 1,9         |
| <b>Niedersachsen</b>       | <b>123</b> | <b>13,4</b> | <b>13,3</b> | <b>13,0</b> | <b>13,3</b> | <b>13,6</b> | <b>13,4</b> | <b>13,3</b> | <b>13,5</b> | <b>13,4</b> | <b>13,5</b> | <b>13,6</b> | <b>14,1</b> |
| <b>Nordrhein-Westfalen</b> | <b>142</b> | <b>15,5</b> | <b>15,5</b> | <b>15,7</b> | <b>15,9</b> | <b>16,0</b> | <b>16,0</b> | <b>16,1</b> | <b>16,0</b> | <b>16,3</b> | <b>16,3</b> | <b>16,3</b> | <b>16,4</b> |
| Rheinland-Pfalz            | 51         | 5,6         | 5,6         | 5,5         | 5,4         | 5,6         | 5,8         | 5,8         | 5,8         | 5,4         | 5,3         | 5,3         | 5,7         |
| Saarland                   | 12         | 1,3         | 1,3         | 1,3         | 1,3         | 1,3         | 1,4         | 1,4         | 1,3         | 1,2         | 1,4         | 1,4         | 1,4         |
| Sachsen                    | 44         | 4,8         | 4,9         | 4,8         | 4,9         | 5,2         | 5,3         | 5,2         | 5,3         | 5,5         | 5,7         | 5,6         | 5,7         |
| Sachsen-Anhalt             | 14         | 1,5         | 1,6         | 1,6         | 1,4         | 1,5         | 1,5         | 1,4         | 1,3         | 1,2         | 1,1         | 1,0         | 1,0         |
| Schleswig-Holstein         | 44         | 4,8         | 4,9         | 4,8         | 4,8         | 4,4         | 4,4         | 4,5         | 4,6         | 4,7         | 5,0         | 4,9         | 5,1         |
| Thüringen                  | 16         | 1,7         | 1,8         | 1,8         | 2,0         | 1,9         | 2,0         | 2,0         | 2,1         | 2,0         | 1,9         | 2,0         | 2,0         |
| <b>Summe</b>               | <b>916</b> |             |             |             |             |             |             |             |             |             |             |             |             |

## 2.4 DIE BIO-SIEGEL-PRODUKTE

### 2.4.1 AUFSPALTUNG DES WARENANGEBOTS AUF DIE BETEILIGTEN UNTERNEHMEN

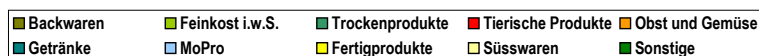
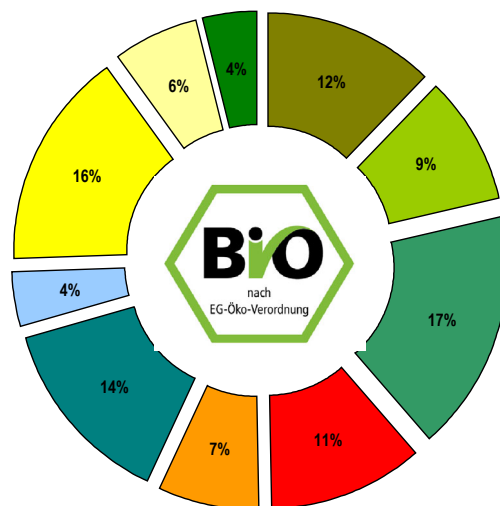
- Auf jedes besiegelnde Unternehmen kommen im Dezember 2003 im Durchschnitt Bio-Siegel-Produkte aus 1,81 Warengruppen.
- **Unternehmensranking:** 182 Unternehmen besiegeln Produkte aus der Warengruppe „Brot- und Backwaren“ (Unternehmensranking: Platz 1), 139 aus dem Bereich „Fleisch- und Wurstwaren“ (Platz 2) und 121 jeweils aus den Warengruppen „Trockenfertigprodukte“ und „nicht alkoholische Getränke“ (gemeinsam Platz 3). Platz 4 belegt mit 118 Unternehmen die Warengruppe „Gemüse“ und Platz 5 gemeinsam die Warengruppen „MoPro“ und „Süßwaren“ mit jeweils 100 Betrieben - siehe dazu auch Tabelle 5.

### 2.4.2 WARENGRUPPEN

- Hier setzt sich die Entwicklung der letzten Monate kontinuierlich fort. Die Vielfalt in den einzelnen Produktgruppen nimmt stetig zu.
- Die Backwaren stellen mit einem Anteil von rund 12,1 Prozent (2.388 Produkte) Ende 2003 unverändert die größte Produktgruppe (Aufschlüsselung in die einzelnen Produktgruppen siehe Tabelle 12).
- **Produkteranking:** Danach folgen die Fleisch- und Wurstwaren mit 10,6 Prozent (Platz 2); die „Trockenfertigprodukte“ mit rund 8,1 Prozent (Platz 3), die „Heißgetränke“ mit 7,4 Prozent (Platz 4), die „Süßwaren“ mit 6 Prozent (Platz 5) und die Warengruppe „Nassfertigprodukte“ mit rund 5,8 Prozent (Platz 6) – siehe dazu auch Tabelle 5.

**TABELLE 5:** Aufteilung der "besiegelnden" Unternehmen nach der Warengruppe, Anzahl der besiegelten Lebensmittel in den Warengruppen und der durchschnittlichen Anzahl der Produkte pro Unternehmen innerhalb einer Warengruppe. Da verschiedene Unternehmen Produkte aus mehreren Warengruppen anbieten, ergibt sich durch Doppelnennung in Spalte 1 eine höhere Betriebsanzahl als absolut gegeben (1.820).

| Warengruppen             | Wie viele Unternehmen haben Bio-Siegel-Produkte aus dieser Warengruppe angemeldet? | Anteil in Prozent | Wie viele Produkte mit dem Bio-Siegel gibt es in dieser Warengruppe? | Anteil in Prozent | Produkte pro Unternehmen pro Warengruppe |
|--------------------------|--|-------------------|--|-------------------|--|
| Brot und Backwaren       | 182  | 18,1              | 2388   | 12,1              | 13,1                                     |
| Brotaufstriche u. Pasten | 91   | 9,0               | 933  | 4,72              | 10,3                                     |
| Cerealien                | 61   | 6,1               | 429  | 2,17              | 7,0                                      |
| Eier                     | 43   | 4,3               | 74   | 0,37              | 1,7                                      |
| Feinkost                 | 70   | 7,0               | 586  | 2,97              | 8,4                                      |
| Fette und Öle            | 57   | 5,7               | 308  | 1,56              | 5,4                                      |
| Fleisch- u. Wurstwaren   | 139  | 13,8              | 2088   | 10,58             | 15,0                                     |
| Gemüse                   | 118  | 11,7              | 1042   | 5,28              | 8,8                                      |
| Getränke (alkoholisch)   | 60   | 6,0               | 308  | 1,56              | 5,1                                      |
| Getränke (nicht alk.)    | 121  | 12,0              | 909  | 4,6               | 7,5                                      |
| Getreide u. Hülsenfr.    | 73   | 7,3               | 1108   | 5,61              | 15,2                                     |
| Heißgetränke             | 69   | 6,9               | 1470   | 7,45              | 21,3                                     |
| Kräuter                  | 22   | 2,2               | 572  | 2,89              | 26,0                                     |
| Milch- u. Molkereipro.   | 100  | 9,9               | 753  | 3,81              | 7,5                                      |
| Nassfertigprodukte       | 82   | 8,2               | 1143   | 5,79              | 13,9                                     |
| Obst                     | 69   | 6,9               | 382  | 1,93              | 5,5                                      |
| Saatgut                  | 29   | 2,9               | 319  | 1,61              | 11,0                                     |
| Sojaprod. und Tofu       | 37   | 3,7               | 284  | 1,43              | 7,7                                      |
| Sonstiges                | 28   | 2,8               | 141  | 0,71              | 5,0                                      |
| Süßwaren                 | 100  | 9,9               | 1187   | 6,01              | 11,9                                     |
| Teigwaren                | 57   | 5,7               | 649  | 3,28              | 11,4                                     |
| Tiefkühlprodukte         | 37   | 3,7               | 374  | 1,89              | 10,1                                     |
| Trockenfertigprod.       | 121  | 12,0              | 1601   | 8,11              | 13,2                                     |
| Trockenfrüchte           | 43   | 4,3               | 665  | 3,37              | 15,5                                     |
| Gastronomie              | 11   | 1,1               | 16   | 0,08              | 1,5                                      |
| Durchschnitt             | 73   |                   | 789  |                   | 10,4                                     |
| Summe                    | 1.820  |                   | 19.729   |                   |  |



**Abbildung 4:** Prozentuale Aufteilung des Sortiments mit dem Bio-Siegel in Warenkategorien (Feinkost im weiten Sinn : Aufstriche, Pasteten, Feinkost, Fette und Öle; Trockenprodukte: Getreide, Hülsenfrüchte, Kräuter, Teigwaren, Trockenfrüchte; Tierische Produkte: Eier, Fleisch- und Wurstwaren; Sonstige: Gastronomie, Saatgut, Soja- und Tofu-Produkte, sonstiges; Fertigprodukte: Nass- und Trockenfertigprodukte, Tiefkühlkost)



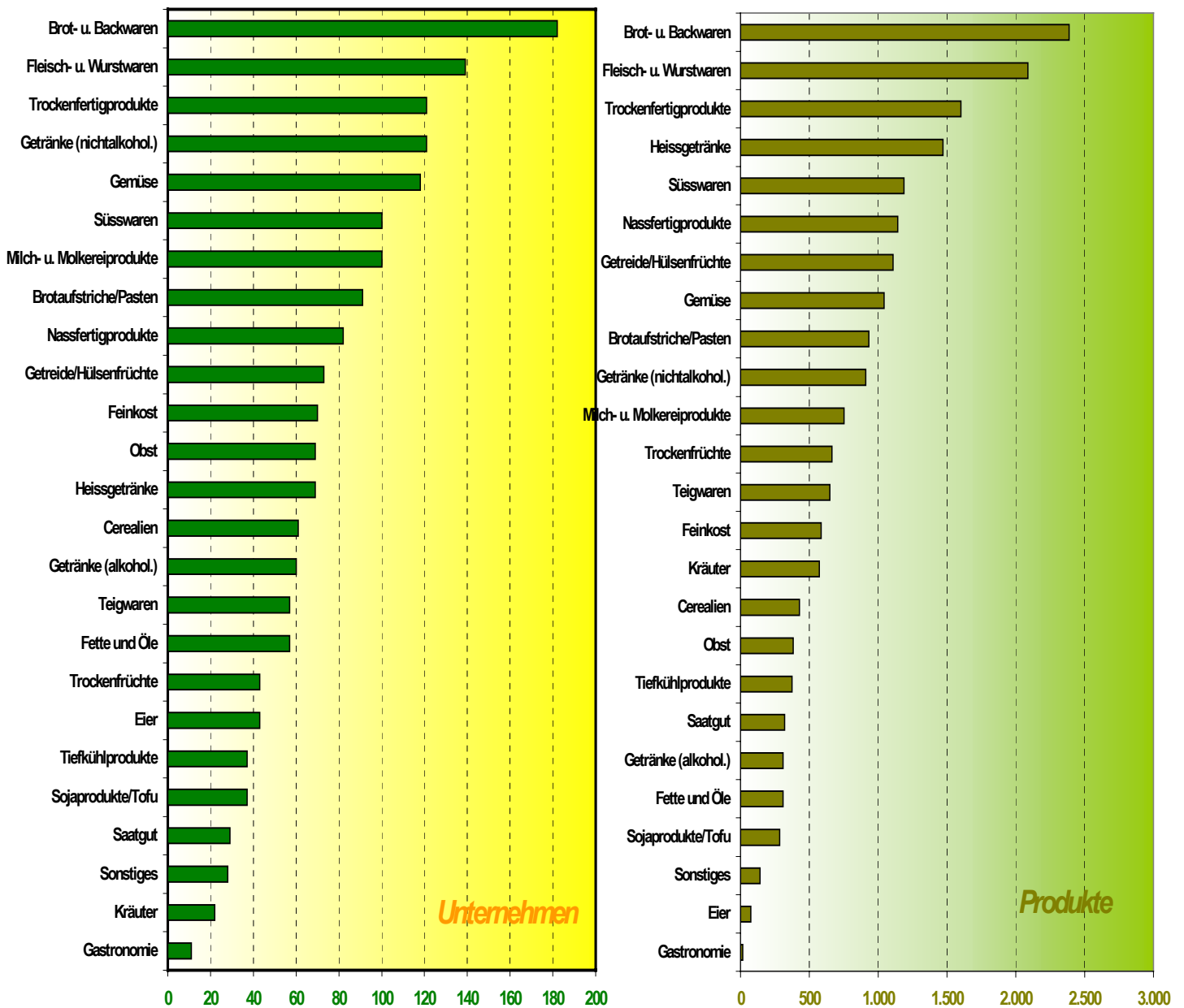


ABBILDUNG 5: Aufteilung der Produkte mit dem Bio-Siegel und der Unternehmen nach den Warengruppen

Weitere Informationen zum Bio-Siegel finden Sie unter: [www.bio-siegel.de](http://www.bio-siegel.de).

Gerne beantworten wir Ihnen auch weitere Fragen: Informationsstelle Bio-Siegel bei der ÖPZ GmbH; Dr. Burkhard Kape; Godesberger Allee 125-127; 53175 Bonn; Tel.: 0228-53689-12, Fax: 0228-53689-29, E-Mail: [presse@oepz.de](mailto:presse@oepz.de).