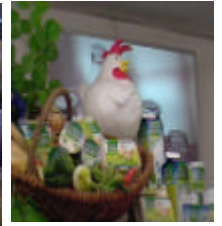




Informationsstelle Bio-Siegel

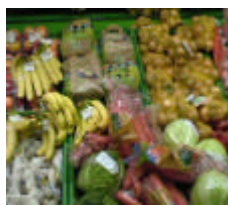
bei der Öko-Prüfzeichen GmbH
Godesberger Allee 125 - 127
53175 Bonn
Tel.: 0228- 53689-12
Fax: 0228- 53689-29
E-Mail: kommunikation@oepz.de

Marktimplementierung des Bio-Siegels STAND FEBRUAR 2004



INHALTSVERZEICHNIS

| | |
|---|---|
| 1. ZUSAMMENFASSUNG | 2 |
| 2. EINZELPARAMETER | 3 |
| 2.1 BETEILIGTE UNTERNEHMEN / NEUE BIO-SIEGEL-PRODUKTE | 3 |
| 2.2 ANZAHL DER PRODUKTE PRO UNTERNEHMEN | 4 |
| 2.3 CHARAKTERISIERUNG DER UNTERNEHMEN | 5 |
| 2.3.1 BETRIEBSART | 5 |
| 2.3.2 VERTEILUNG DER BETRIEBE AUF DIE BUNDESLÄNDER | 7 |
| 2.4 DIE BIO-SIEGEL-PRODUKTE | 7 |
| 2.4.1 AUFSPALTUNG DES WARENANGEBOTS AUF DIE BETRIEBE | 7 |
| 2.4.2 WARENGRUPPE | 8 |



Die Unternehmen, die Produkte mit dem Bio-Siegel kennzeichnen wollen, müssen entsprechend der Öko-Kennzeichenverordnung diese vor dem Inverkehrbringen bei der Informationsstelle Bio-Siegel bei der ÖPZ GmbH anmelden. Dieser Bericht ist die statistische Auswertung dieser Anmeldungen.

1. Zusammenfassung

- Bis Ende Februar 2004 zeigten 1.055 Unternehmen für 20.297 Produkte bei der Informationsstelle Bio-Siegel bei der ÖPZ GmbH die Kennzeichnung mit dem Bio-Siegel an. Es kommen seit der Einführung des staatlichen Zeichens 2001 im Durchschnitt täglich rund 22,4 Bio-Siegel-Produkte und 1,2 Unternehmen neu hinzu.
- Jedes beteiligte Unternehmen kennzeichnet im Schnitt rund 19,2 Produkte mit dem Bio-Siegel aus 1,8 Warengruppen.
- Das Gros der beteiligten Unternehmen stellen mit rund einem Drittel aller Betriebe unverändert die Verarbeiter (30,9 Prozent). Mehr als jedes vierte Unternehmen hat eine Mischfunktion (29,2 Prozent) – d.h. Kombinationen der Betriebsziele: Erzeuger / Verarbeiter / Händler – oder ist als Erzeuger (26,0 Prozent) tätig. Rund jedes siebte beteiligte Unternehmen treibt mit den besiegelten Produkten Handel (13,8 Prozent).
- Die Verarbeiter kennzeichnen mit 25,9 Prozent und die Unternehmen mit Verarbeiter- und Handelsfunktion mit 24,3 Prozent der Produkte je rund ein Viertel aller besiegelten Produkte. Etwas mehr als ein Fünftel der Bio-Siegel-Produkte stammt von Handelsunternehmen (22,2 Prozent), rund jedes achte von Erzeugern (13,0 Prozent) und etwas mehr als jedes sechste von Betrieben mit anderen Mischfunktionen (16,0 Prozent).
- 52 Unternehmen nutzen das Siegel auf 100 oder mehr Produkten. Diese Gruppe allein stellt 47,3 Prozent aller Bio-Siegel-Produkte und 4,9 Prozent aller beteiligten Unternehmen. 17 Unternehmen haben die Nutzung des Bio-Siegels für über 200 Lebensmittel angezeigt.
- Aus Bayern (19,2 Prozent), NRW (15,3 Prozent), Baden-Württemberg (15,2 Prozent) und Niedersachsen (13,6 Prozent) kommen weiterhin die meisten beteiligten Unternehmen.
- Die höchste Anzahl an Produkten mit dem Bio-Siegel und beteiligten Unternehmen findet man, unverändert seit der Einführung des staatlichen Zeichens, in der Warengruppe „Brot- und Backwaren“. Die zweitstärkste Warengruppe ist die der „Fleisch- und Wurstwaren“.

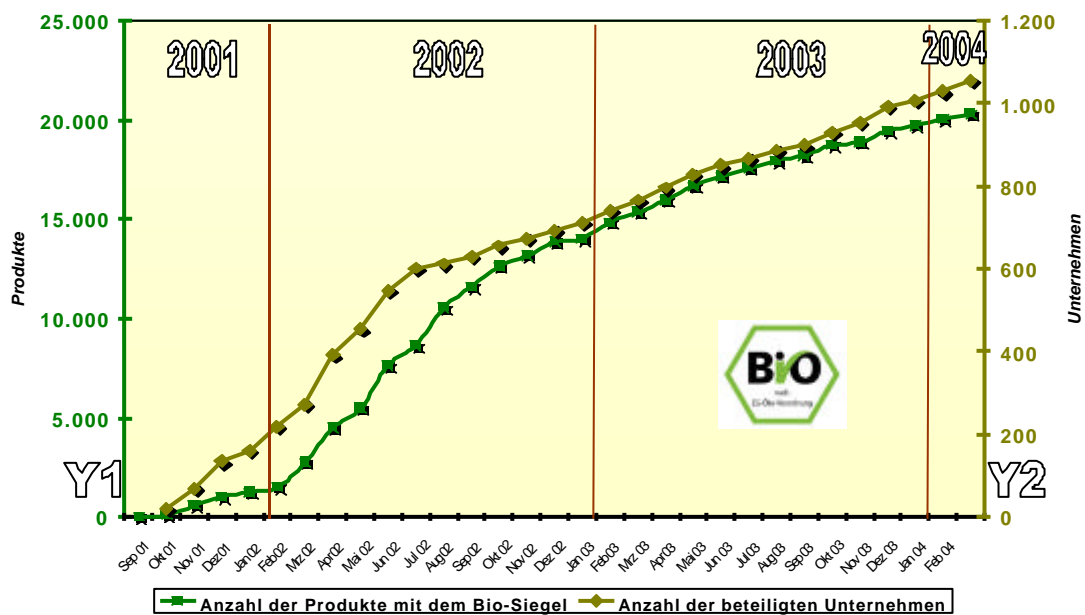


Abb. 1: Anzahl der Produkte mit dem Bio-Siegel (Y1 – grüne Kurve) und Anzahl der beteiligten Unternehmen (Y2 – olive Kurve)

2. Einzelparameter

2.1 Beteiligte Unternehmen / Neue Bio-Siegel-Produkte

- 3.459 Anfragen verschiedener Unternehmen und Institutionen des Marktes gingen in den 30 Monaten seit der Einführung des Bio-Siegels bei der Informationsstelle Bio-Siegel bei der ÖPZ GmbH ein.
- 1.055 Betriebe haben bis Ende Februar 2004 die Kennzeichnung von 20.297 Produkten bei der Informationsstelle Bio-Siegel angezeigt (Anzeigepflicht gemäß der Öko-Kennzeichenverordnung).
- Auf jedes Unternehmen kommen im Schnitt 19,2 besiegelte Lebensmittel aus rund 1,8 Warengruppen (Tabelle 1).
- Seit Bekanntgabe des staatlichen Zeichens sind bis Ende Februar 2004 908 Tage vergangen. So kommen durchschnittlich pro Tag 22,4 neu angezeigte Produkte und 1,2 erstmalige Nutzer des Bio-Siegels hinzu.

Tab. 1: Kumulierte Anzahl der Bio-Siegel-Produkte, der beteiligten Unternehmen und die durchschnittliche Anzahl der besiegelten Produkte pro Unternehmen.

| | | Anzahl besiegelnder Betriebe - kumuliert | Anzahl besiegelter Produkte – kumuliert | Anzahl der Produkte pro Unternehmen |
|------|----------------|--|---|-------------------------------------|
| 2001 | November | 135 | 1.021 | 7,56 |
| | Dezember | 160 | 1.247 | 7,79 |
| 2002 | Januar | 220 | 1.510 | 6,86 |
| | Februar | 272 | 2.753 | 10,12 |
| | März | 392 | 4.494 | 11,46 |
| | April | 454 | 5.468 | 12,04 |
| | Mai | 549 | 7.635 | 13,91 |
| | Juni | 603 | 8.627 | 14,31 |
| | Juli | 613 | 10.544 | 17,2 |
| | August | 630 | 11.603 | 18,42 |
| | September | 656 | 12.621 | 19,24 |
| | Oktober | 674 | 13.180 | 19,55 |
| | November | 694 | 13.869 | 19,98 |
| | Dezember | 712 | 14.007 | 19,67 |
| 2003 | Januar | 742 | 14.844 | 20,01 |
| | Februar | 767 | 15.358 | 20,02 |
| | März | 797 | 15.951 | 20,01 |
| | April | 829 | 16.659 | 20,10 |
| | Mai | 850 | 17.163 | 20,19 |
| | Juni | 868 | 17.575 | 20,25 |
| | Juli | 888 | 17.931 | 20,20 |
| | August | 899 | 18.207 | 20,25 |
| | September | 930 | 18.759 | 20,17 |
| | Oktober | 954 | 18.880 | 19,79 |
| | November | 992 | 19.457 | 19,61 |
| | Dezember | 1.006 | 19.729 | 19,61 |
| 2004 | Januar | 1.029 | 20.042 | 19,48 |
| | Februar | 1.055 | 20.297 | 19,24 |

2.2 Anzahl der Produkte pro Unternehmen

- Im Durchschnitt kommen auf jedes beteiligte Unternehmen 19,2 Produkte mit dem Bio-Siegel. Tatsächlich kennzeichnen allerdings zwei Drittel aller Unternehmen (68,7 Prozent) weniger als zehn Produkte mit dem Bio-Siegel. Diese Gruppe stellt rund elf Prozent der besiegelten Produkte.
- 52 Unternehmen haben 100 oder mehr Produkte mit dem Bio-Siegel angemeldet. Diese Gruppe stellt 47,3 Prozent aller besiegelten Produkte und 4,9 Prozent aller beteiligten Unternehmen. Die 17 Unternehmen mit mehr als 200 gekennzeichneten Produkten liefern knapp ein Viertel (23,8 Prozent) der Gesamtzahl an Bio-Siegel-Lebensmitteln.
- Die zahlenmäßig größte Gruppe der beteiligten Unternehmen kennzeichnet mehr als ein, aber weniger als zehn Produkte mit dem staatlichen Zeichen. Sie machen fast die Hälfte aller besiegelnden Betriebe aus (47,4 Prozent) und stellen insgesamt rund 10 Prozent aller Bio-Siegel-Produkte.

TAB. 2: Durchschnittliche Anzahl der Produkte in der jeweiligen Gruppe

| Februar 2004 | Produkte | | Betriebe | | Durchschnittliche Produktanzahl pro Unternehmen |
|--|----------|---------|----------|---------|---|
| | Anzahl | Prozent | Anzahl | Prozent | |
| Über 200 Produkte pro Unternehmen | 4834 | 23,8 | 17 | 1,6 | 284 |
| Über 100 Produkte pro Unternehmen | 4773 | 23,5 | 35 | 3,3 | 136 |
| Über 50 Produkte pro Unternehmen | 3449 | 17,0 | 51 | 4,8 | 68 |
| Über 20 Produkte pro Unternehmen | 3395 | 16,7 | 109 | 10,3 | 31 |
| Über 10 Produkte pro Unternehmen | 1578 | 7,8 | 118 | 11,2 | 13 |
| Weniger als 10 Produkte pro Untern. | 2043 | 10,1 | 500 | 47,4 | 4 |
| Ein Produkt pro Unternehmen | 225 | 1,1 | 225 | 21,3 | 1 |

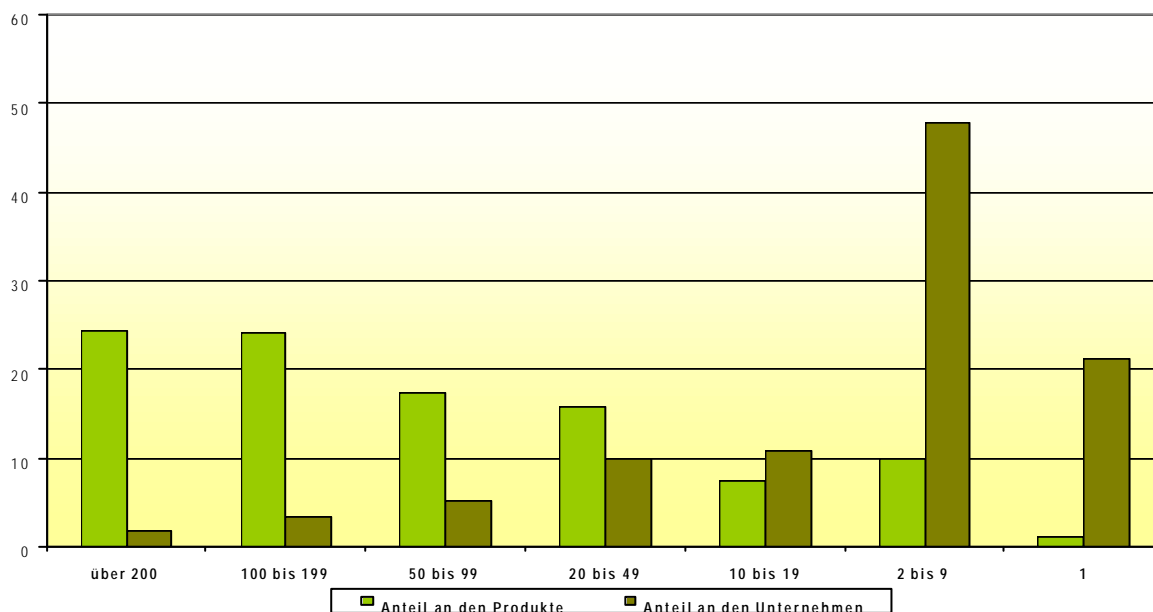


Abb.2: Clusterung der Unternehmen nach der Anzahl der von ihnen gekennzeichneten Produkte: Zuordnung des jeweiligen Anteils an der Gesamtheit der Bio-Siegel-Produkte (helle Balken) und Anteil an der Gesamtheit der Unternehmen (olive Balken)

2.3 Charakterisierung der beteiligten Unternehmen

2.3.1 Betriebsart

- Betrachtet man die Aufteilung der beteiligten Unternehmen in die verschiedenen Betriebsarten, so ist seit Anfang 2003 keine wesentliche Veränderung zu verzeichnen.
- Mit 30,9 Prozent aller beteiligten Betriebe stellen die Verarbeiter seit Einführung des Bio-Siegels das Gros beim Einsatz des staatlichen Zeichens – siehe Tabelle 3A.
- Mit 13,5 Prozent aller beteiligten Unternehmen ist der Handel unverändert sowohl im Fachhandel als auch im Lebensmitteleinzelhandel gut vertreten. Die Erzeuger / Erzeugergemeinschaften machen mit 26,0 Prozent rund ein Viertel der Unternehmen aus.
- Betriebe mit mehreren Unternehmenszwecken (Kombinationen der Betriebsziele: Erzeuger, Verarbeiter, Händler) haben Ende Februar einen Anteil von 29,2 Prozent. Die größte Gruppe dieser „Mischunternehmen“ stellt mit Abstand die mit Verarbeiter- und Handelsfunktion (12,3 Prozent).

TAB. 3 A: Aufteilung der Unternehmen nach der Betriebsart im Jahr 2004- kumulierter Eintrag

| Betriebsart | 2004 | |
|--------------------------------|------------|-------------------|
| | Februar | |
| | Anzahl | Anteil in Prozent |
| Erzeuger | 262 | 24,8 |
| Erzeugergemeinschaften | 13 | 1,2 |
| Verarbeiter | 326 | 30,9 |
| Handel | 146 | 13,8 |
| Erzeuger und Verarbeiter | 63 | 6,0 |
| Erzeuger und Handel | 65 | 6,2 |
| Verarbeiter und Handel | 130 | 12,3 |
| Erzeuger/ Handel/ Verarbeitung | 50 | 4,7 |
| Summe | 1.055 | 100,0 |

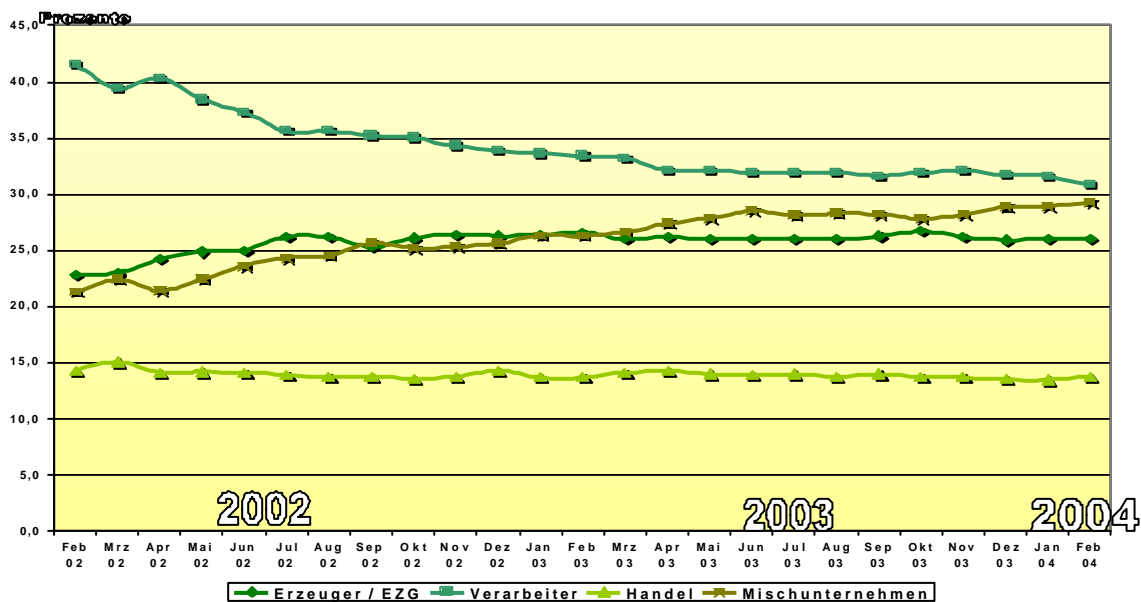


Abb. 3a: Besiegelnde Unternehmen nach der Betriebsart im jeweiligen Monat

- Die Verarbeiter stellen nicht nur die größte Gruppe der beteiligten Unternehmen (30,9 Prozent), sondern auch die meisten besiegelten Produkte (25,9 Prozent). Die durchschnittliche Anzahl der Produkte pro Verarbeiter liegt bei 16,1 Prozent – siehe Tabelle 3B.
- Die durchschnittliche Anzahl der Bio-Siegel-Produkte pro Unternehmen einer Betriebsart ist – wie erwartet – beim Handel (30,9 Produkte) und bei den Unternehmen mit Handels- und Verarbeitungsfunktion (37,9 Produkte) am höchsten.
- Die beteiligten Erzeugerbetriebe liefern 13,0 Prozent aller Bio-Siegel-Produkte. Auf jeden Erzeuger kommen im Schnitt knapp zehn besiegelte Produkte (9,6).

TAB. 3 B: Aufteilung der Unternehmen nach der Betriebsart und die durchschnittliche Anzahl der besiegelten Lebensmittel pro Unternehmen einer Betriebsart

| Betriebsart | Anzahl der Betriebe | Anteil in Prozent | Anzahl der BS-Produkte | Anteil in Prozent | Produkte pro Betrieb |
|-----------------------------------|---------------------|-------------------|------------------------|-------------------|----------------------|
| Erzeuger / Erzeugergemeinschaften | 275 | 26,1 | 2.644 | 13,0 | 9,6 |
| Verarbeiter | 326 | 30,9 | 5.254 | 25,9 | 16,1 |
| Handel | 146 | 13,8 | 4.516 | 22,2 | 30,9 |
| Erzeuger und Verarbeiter | 63 | 6,0 | 896 | 4,4 | 14,2 |
| Erzeuger und Handel | 65 | 6,2 | 1.253 | 6,2 | 19,3 |
| Verarbeiter und Handel | 130 | 12,3 | 4.932 | 24,3 | 37,9 |
| Erzeugung / Handel / Verarbeitung | 50 | 4,7 | 802 | 4,0 | 16,0 |
| Summe | 1.055 | 100,0 | 20.297 | 100,0 | 19,2 |

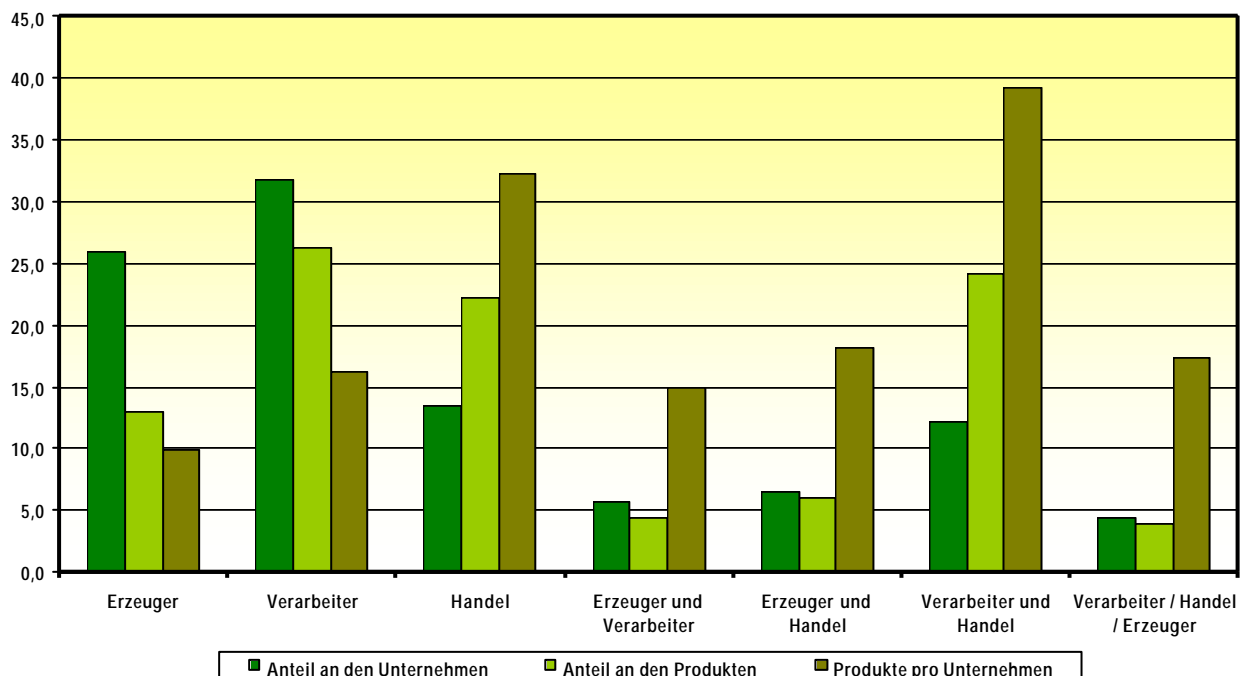


Abb. 3b: Kennzeichnung der Betriebsarten nach dem prozentualen Anteil an den Unternehmen; nach dem prozentualen Anteil an den besiegelten Produkten und nach der durchschnittlichen Anzahl der Produkte pro Unternehmen einer Betriebsart.

2.3.2. Verteilung der beteiligten Unternehmen auf die Bundesländer

- Die Verteilung der Unternehmen auf die einzelnen Bundesländer ist seit Januar 2002 weitestgehend unverändert.
- Nach wie vor sind Bayern (19,2 Prozent = Anteil der beteiligten Unternehmen), NRW (15,3 Prozent), Baden-Württemberg (15,2 Prozent) und Niedersachsen (13,6 Prozent) mit Abstand Spitzenreiter.

TAB. 4: Bio-Siegel-einsetzende Unternehmen in den verschiedenen Bundesländern - 2004

| Bundesländer | Februar 2004 | |
|----------------------------|--------------|-------------------|
| | Anzahl | Anteil in Prozent |
| Baden-Württemberg | 145 | 15,2 |
| Bayern | 183 | 19,2 |
| Berlin | 22 | 2,3 |
| Brandenburg | 23 | 2,4 |
| Bremen | 10 | 1,0 |
| Hamburg | 23 | 2,4 |
| Hessen | 69 | 7,2 |
| Mecklenburg-Vorpommern | 15 | 1,6 |
| Niedersachsen | 130 | 13,6 |
| Nordrhein-Westfalen | 146 | 15,3 |
| Rheinland-Pfalz | 53 | 5,6 |
| Saarland | 11 | 1,2 |
| Sachsen | 47 | 4,9 |
| Sachsen-Anhalt | 15 | 1,6 |
| Schleswig-Holstein | 46 | 4,8 |
| Thüringen | 16 | 1,7 |
| Summe | 954 | |

2.4 Die Bio-Siegel-Produkte

2.4.1 Aufspaltung des Warenangebots auf die beteiligten Unternehmen

- Von jedem besiegelnde Unternehmen kommen (Ende Februar 2004) im Durchschnitt Produkte aus 1,79 Warengruppen.
- Unternehmensranking (nach Anzahl der Unternehmen, die Produkte aus den folgenden Warengruppen kennzeichnen): 189 Unternehmen besiegeln Produkte aus der Warengruppe „Brot- und Backwaren“ (Platz 1), 143 aus dem Bereich „Fleisch- und Wurstwaren“ (Platz 2), 133 aus der Gruppe der „nicht alkoholischen Getränke“ (Platz 3) und 130 Unternehmen haben Produkte aus der Warengruppe „Trockenfertigprodukte“ ausgezeichnet (Platz 4). Platz 5 belegt mit 120 Unternehmen die Warengruppe „Gemüse“. Platz 6 hat mit 108 Unternehmen die Warengruppen „Süßwaren“, dicht gefolgt von der „MoPro“-Gruppe (Platz 7 mit 104 Unternehmen), inne - siehe dazu Tab. 5.

2.4.2 Warengruppen

- Die Entwicklung der letzten Monate setzt sich kontinuierlich fort. Die Vielfalt in den einzelnen Warengruppen nimmt stetig zu.
- Produktranking (nach der Anzahl der Produkte mit dem Bio-Siegel in der jeweiligen Warengruppe): Die „Backwaren“ stellen mit einem Anteil von rund 12,0 Prozent (2.444 Produkte) unverändert die größte Produktgruppe (Aufschlüsselung in die einzelnen Produktgruppen siehe Tab. 5).

Es folgen die „Fleisch- und Wurstwaren“ mit 10,3 Prozent (Platz 2); die „Trockenfertigprodukte“ mit rund 8,0 (Platz 3), die „Heißgetränke“ mit 7,9 (Platz 4), die „Süßwaren“ mit 6,1 Prozent (Platz 5) und die Warengruppe „Getreide und Hülsenfrüchte“ mit rund 5,5 Prozent (Platz 6).

TAB. 5: Aufteilung der Warengruppen auf die "besiegelnden" Unternehmen, Anzahl der besiegelten Lebensmittel in einer Warengruppe und die durchschnittliche Anzahl der Produkte pro Unternehmen innerhalb einer Warengruppe

| Warengruppen | Wie viel Unternehmen haben Bio-Siegel-Produkte in dieser Warengruppe angemeldet | Anteil in % | Wie viele Produkte mit dem Bio-Siegel gibt es in dieser Warengruppe? | Anteil in Prozent | Produkte pro Unternehmen pro Warengruppe |
|-------------------------------|---|-------------|--|-------------------|--|
| Brot und Backwaren | 189 | 17,9 | 2.444 | 12,0 | 12,9 |
| Brotaufstriche u. Pasten | 95 | 9,0 | 959 | 4,7 | 10,1 |
| Cerealien | 63 | 6,0 | 440 | 2,2 | 7,0 |
| Eier | 44 | 4,2 | 75 | 0,4 | 1,7 |
| Feinkost | 71 | 6,7 | 623 | 3,1 | 8,8 |
| Fette und Öle | 60 | 5,7 | 311 | 1,5 | 5,2 |
| Fleisch- u. Wurstwaren | 143 | 13,6 | 2.097 | 10,3 | 14,7 |
| Gemüse | 120 | 11,4 | 1.106 | 5,4 | 9,2 |
| Getränke (alkoholisch) | 60 | 5,7 | 321 | 1,6 | 5,4 |
| Getränke (nicht alkoholisch) | 133 | 12,6 | 949 | 4,7 | 7,1 |
| Getreide u. Hülsenfrüchte | 75 | 7,1 | 1.125 | 5,5 | 15,0 |
| Heißgetränke | 76 | 7,2 | 1.603 | 7,9 | 21,1 |
| Kräuter | 23 | 2,2 | 591 | 2,9 | 25,7 |
| Milch- u. Molkereiprodukte | 104 | 9,9 | 774 | 3,8 | 7,4 |
| Nassfertigprodukte | 81 | 7,7 | 1.121 | 5,5 | 13,8 |
| Obst | 70 | 6,6 | 390 | 1,9 | 5,6 |
| Saatgut | 30 | 2,8 | 321 | 1,6 | 10,7 |
| Sojaprodukte und Tofu | 37 | 3,5 | 301 | 1,5 | 8,1 |
| Sonstiges | 32 | 3,0 | 154 | 0,8 | 4,8 |
| Süßwaren | 108 | 10,2 | 1.239 | 6,1 | 11,5 |
| Teigwaren | 58 | 5,5 | 659 | 3,2 | 11,4 |
| Tiefkühlprodukte | 36 | 3,4 | 380 | 1,9 | 10,6 |
| Trockenfertigprodukte | 130 | 12,3 | 1.633 | 8,0 | 12,6 |
| Trockenfrüchte | 44 | 4,2 | 665 | 3,3 | 15,1 |
| Gastronomie | 11 | 1,0 | 16 | 0,1 | 1,5 |
| Durchschnitt | 75,7 | | 812 | | 10,3 |
| Summe | 1.893 | | 20.297 | | |

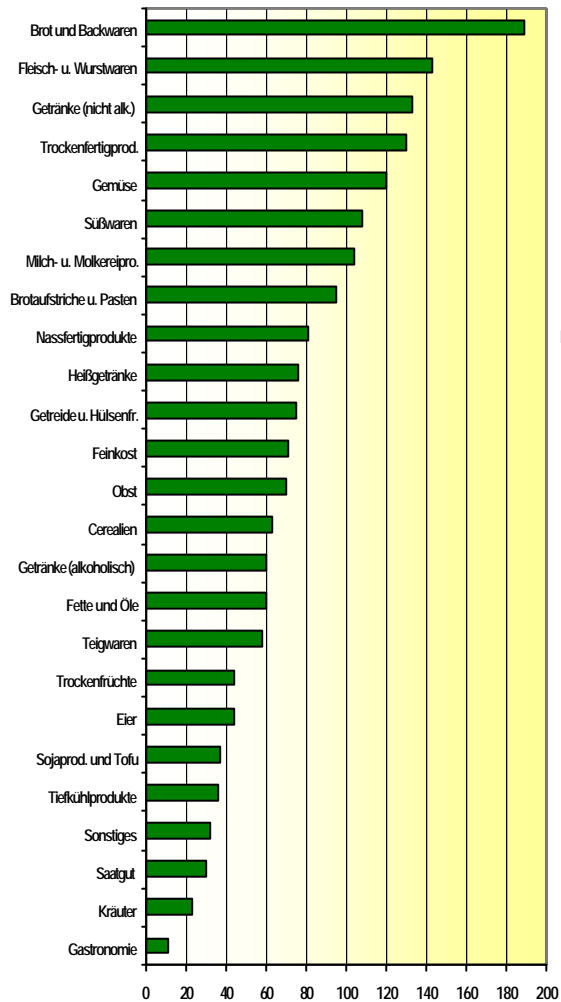


ABB. 4 A: Aufteilung der beteiligten Unternehmen nach den Warengruppen

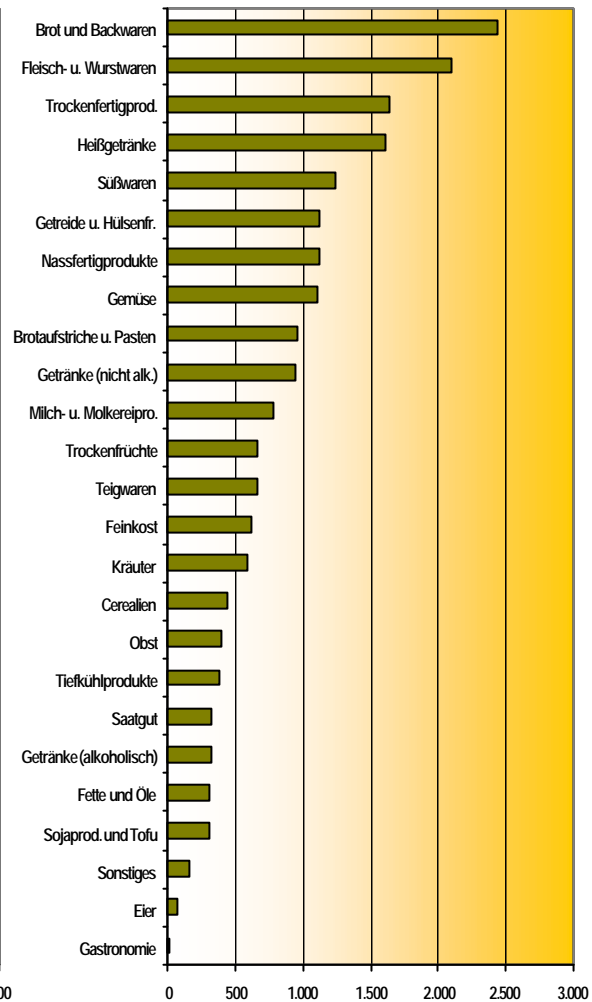


ABB. 4 B: Aufteilung der Lebensmittel mit dem Bio-Siegel in die verschiedenen Warengruppen

Weitere Informationen zum Bio-Siegel finden Sie unter: www.bio-siegel.de

Gerne beantworten wir Ihnen auch weitere Fragen: Informationsstelle Bio-Siegel bei der ÖPZ GmbH; Dr. Burkhard Kape; Godesberger Allee 125-127; 53175 Bonn; Tel.: 0228-53689-12, Fax: 0228-53689-29, E-Mail: presse@oepz.de