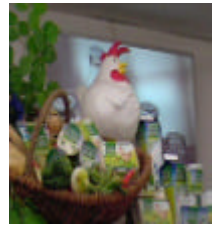


## Informationsstelle Bio-Siegel

bei der Öko-Prüfzeichen GmbH  
Godesberger Allee 125 - 127  
53175 Bonn  
Tel.: 0228- 53689-10  
Fax: 0228- 53689-29  
E-Mail: kommunikation@oepz.de

## Marktimplementierung des Bio-Siegels STAND MAI 2004



### INHALTSVERZEICHNIS

1. ZUSAMMENFASSUNG	2
2. EINZELPARAMETER	4
2.1 BETEILIGTE UNTERNEHMEN / NEUE BIO-SIEGEL-PRODUKTE	4
2.2 ANZAHL DER PRODUKTE PRO UNTERNEHMEN	5
2.3 CHARAKTERISIERUNG DER UNTERNEHMEN	7
2.3.1 BETRIEBSART	7
2.3.2 VERTEILUNG DER BETRIEBE AUF DIE BUNDESLÄNDER	9
2.4 DIE BIO-SIEGEL-PRODUKTE	10
2.4.1 AUFSPALTUNG DES WARENANGEBOTS AUF DIE BETRIEBE	10
2.4.2 WARENGRUPPE	10



Die Unternehmen, die Produkte mit dem Bio-Siegel kennzeichnen wollen, müssen entsprechend der Öko-Kennzeichenverordnung diese vor dem Inverkehrbringen bei der Informationsstelle Bio-Siegel bei der ÖPZ GmbH anmelden. Dieser Bericht ist die statistische Auswertung dieser Anmeldungen.

## 1. Zusammenfassung

- Bis Ende Mai 2004 zeigten
- **1.107** Unternehmen für
  - **21.569** Produktebei der Informationsstelle Bio-Siegel bei der ÖPZ GmbH die Kennzeichnung mit dem Bio-Siegel an.
- Es kommen seit der Einführung des staatlichen Zeichens am 05. September 2001 im Durchschnitt **täglich**
- rund **20,5** Bio-Siegel-Produkte und
  - **1,1** Unternehmen neu hinzu.
- Jedes beteiligte Unternehmen kennzeichnet im Schnitt rund **19,5 Produkte aus 1,8 Warengruppen** mit dem Bio-Siegel.
- Das Gros der beteiligten Unternehmen stellen mit 31,2 Prozent aller Betriebe die **Verarbeiter**. Mehr als jedes vierte Unternehmen hat eine Mischfunktion (29,4 Prozent) – d.h. die Betriebe gaben bei der Produktanzeige Kombinationen folgender Betriebsziele Erzeuger und/oder Verarbeiter und/oder Händler an – oder ist als Erzeuger (25,2 Prozent) tätig. Rund jedes siebte beteiligte Unternehmen treibt mit den besiegelten Produkten Handel (14,3 Prozent). ⇒ mehr dazu auf den Seiten 7 und 8
- Die Verarbeiter kennzeichnen mit 24,4 Prozent und die Unternehmen mit Verarbeiter- und Handelsfunktion mit 27,0 Prozent der Produkte je rund ein Viertel aller besiegelten Produkte. Etwas mehr als ein Fünftel der Bio-Siegel-Produkte stammt von Handelsunternehmen (22,2 Prozent), rund jedes achte von Erzeugern (12,1 Prozent) und jedes siebte von Betrieben mit weiteren Mischfunktionen (14,3 Prozent).
- 53 Unternehmen nutzen das Siegel auf 100 oder mehr Produkten. Diese Gruppe allein stellt 47,6 Prozent aller Bio-Siegel-Produkte und 4,8 Prozent aller beteiligten Unternehmen. 18 Unternehmen haben die Nutzung des Bio-Siegels für über 200 Lebensmittel angezeigt. ⇒ mehr dazu auf den Seiten 5 und 6
- Aus **Bayern** (19,7 Prozent), NRW (15,0 Prozent), Baden-Württemberg (15,0 Prozent) und Niedersachsen (13,9 Prozent) kommen weiterhin die meisten beteiligten Unternehmen. ⇒ siehe dazu Seiten 9
- Die höchste Anzahl an Produkten mit dem Bio-Siegel und beteiligten Unternehmen findet man, unverändert seit der Einführung des staatlichen Zeichens, in der Warengruppe „Brot- und Backwaren“. Die zweitstärkste Warengruppe ist die der „Fleisch- und Wurstwaren“. ⇒ mehr dazu auf den Seiten 10 bis 12
  - 196 Unternehmen haben die Bio-Siegel-Nutzung für 2.479 Brot- und Backwaren bei der Informationsstelle Bio-Siegel angemeldet.
  - 145 Betriebe haben 2.168 Lebensmittel aus der Warengruppe „Fleisch- und Wurstwaren“ angezeigt.

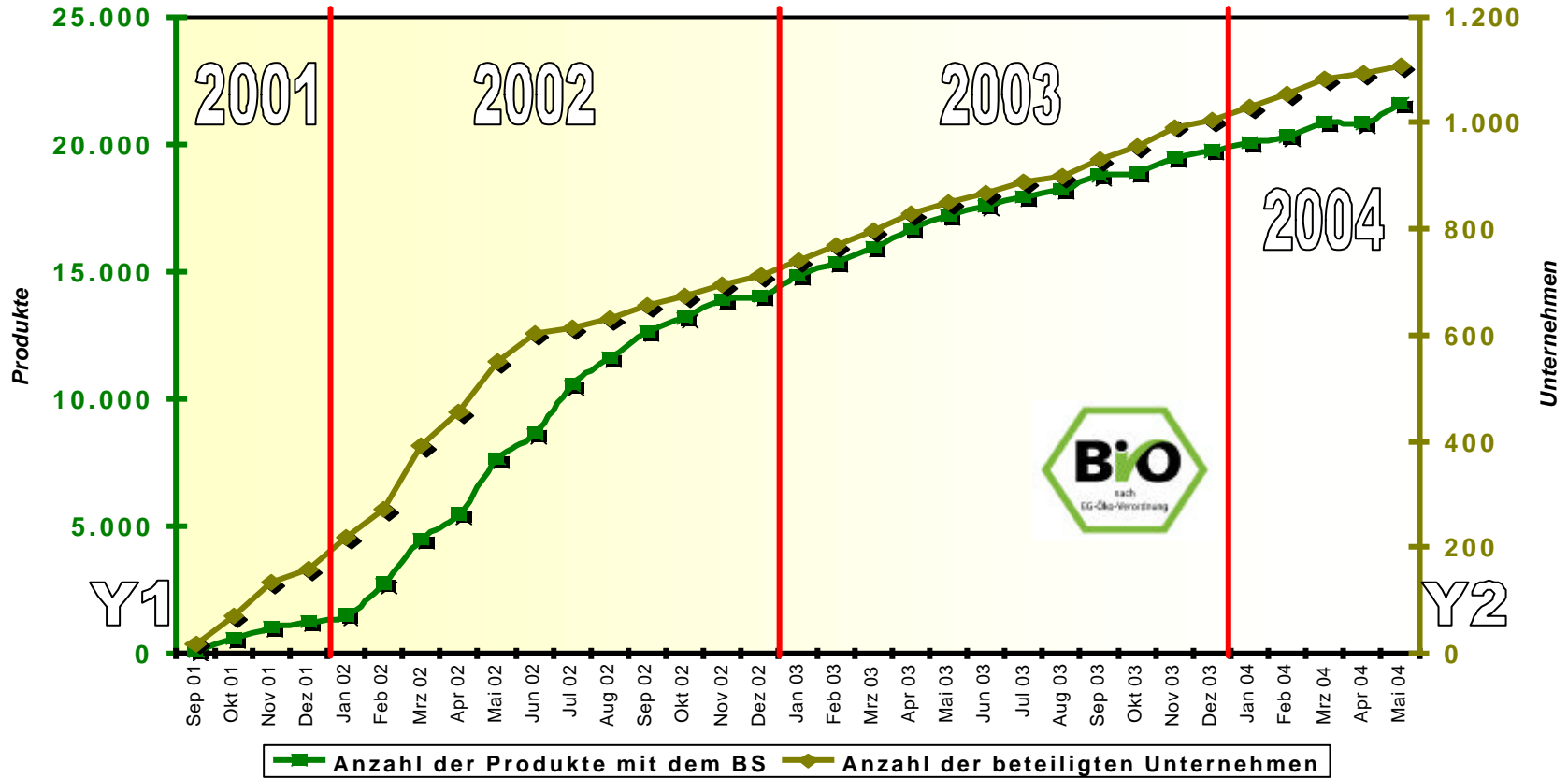


Abb. 1: Anzahl der Produkte mit dem Bio-Siegel (Y1 – grüne Kurve) und Anzahl der beteiligten Unternehmen (Y2 – olive Kurve)

## 2. Einzelparameter

### 2.1 Beteiligte Unternehmen / Neue Bio-Siegel-Produkte

- 3.660 Anfragen verschiedener Unternehmen und Institutionen des Marktes gingen in den 33 Monaten seit der Einführung des Bio-Siegels bei der Informationsstelle Bio-Siegel bei der ÖPZ GmbH ein.
- 1.107 Betriebe haben bis Ende Mai 2004 die Kennzeichnung von 21.569 Produkten bei der Informationsstelle Bio-Siegel angezeigt (Anzeigepflicht gemäß der Öko-Kennzeichenverordnung).
- Auf jedes Unternehmen kommen im Schnitt 19,48 besiegelte Lebensmittel.
- Seit Bekanntgabe des staatlichen Zeichens sind bis Ende Mai 2004 1.054 Tage vergangen. So kommen auf jeden Tag
  - durchschnittlich 20,46 neu angezeigte Produkte und
  - 1,05 erstmalige Nutzer des Bio-Siegels.

**Tab. 1:** Kumulierte Anzahl der Bio-Siegel-Produkte, der beteiligten Unternehmen und die durchschnittliche Anzahl der besiegelten Produkte pro Unternehmen.

		Anzahl besiegelnder Betriebe - kumuliert	Anzahl besiegelter Produkte - kumuliert	Anzahl der Produkte pro Unternehmen
2001	November	135	1.021	7,56
	Dezember	160	1.247	7,79
2002	Januar	220	1.510	6,86
	Februar	272	2.753	10,12
	März	392	4.494	11,46
	April	454	5.468	12,04
	Mai	549	7.635	13,91
	Juni	603	8.627	14,31
	Juli	613	10.544	17,2
	August	630	11.603	18,42
	September	656	12.621	19,24
	Oktober	674	13.180	19,55
	November	694	13.869	19,98
	Dezember	712	14.007	19,67
2003	Januar	742	14.844	20,01
	Februar	767	15.358	20,02
	März	797	15.951	20,01
	April	829	16.659	20,10
	Mai	850	17.163	20,19
	Juni	868	17.575	20,25
	Juli	888	17.931	20,20
	August	899	18.207	20,25
	September	930	18.759	20,17
	Oktober	954	18.880	19,79
	November	992	19.457	19,61
	Dezember	1.006	19.729	19,61
2004	Januar	1.029	20.042	19,48
	Februar	1.055	20.297	19,24
	März	1.083	20.837	19,24
	April	1.093	20.818	19,04
	<b>Mai</b>	<b>1.107</b>	<b>21.569</b>	<b>19,48</b>

## 2.2 Anzahl der Produkte pro Unternehmen

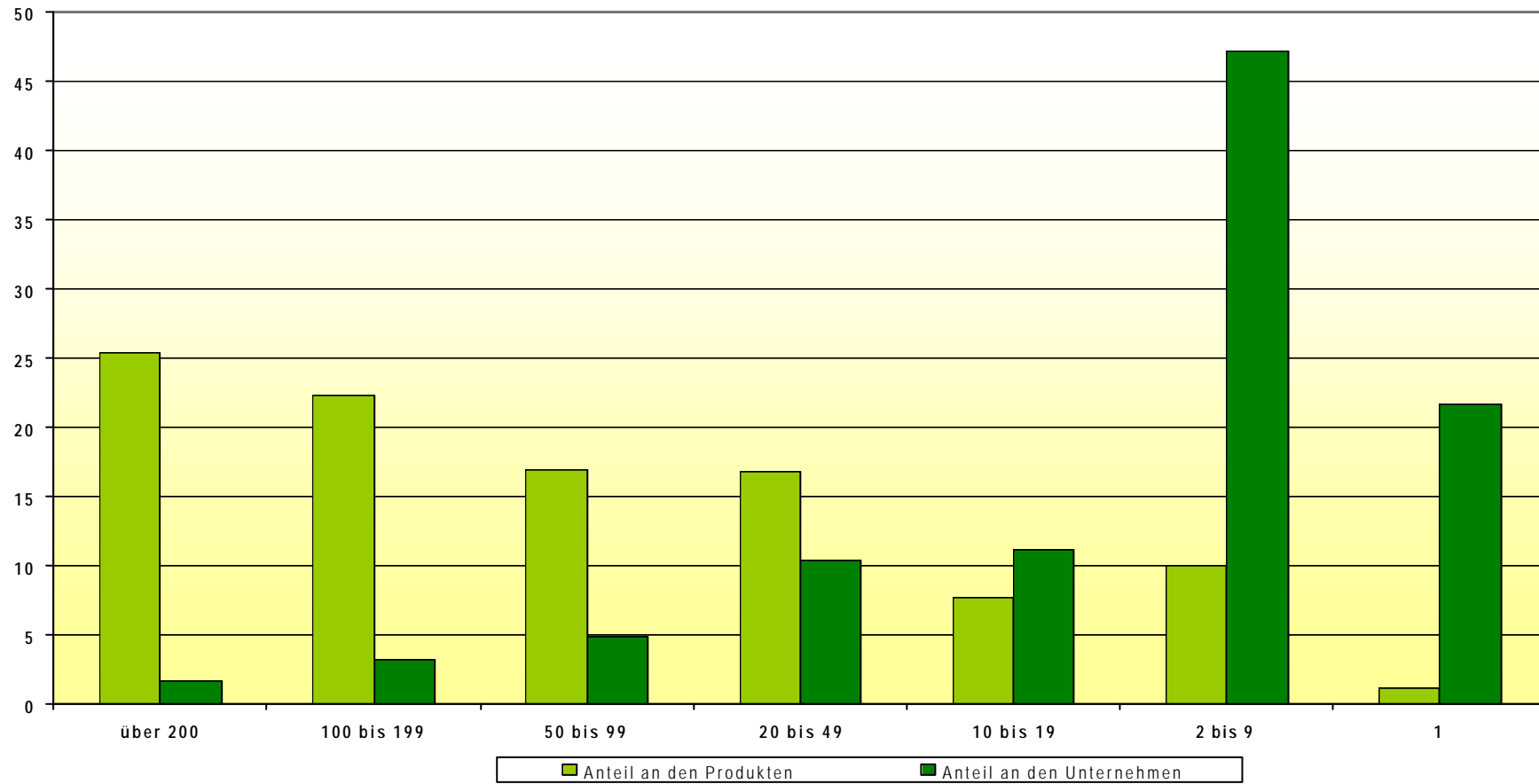
- Im Durchschnitt kommen auf jedes beteiligte Unternehmen 19,48 angezeigte Produkte mit dem Bio-Siegel.
- Tatsächlich kennzeichnen allerdings zwei Drittel aller Unternehmen (68,8 Prozent) weniger als zehn Produkte mit dem Bio-Siegel. Diese Gruppe stellt elf Prozent der besiegelten Produkte.
- 53 Unternehmen haben 100 oder mehr Produkte mit dem Bio-Siegel angemeldet. Diese Gruppe stellt 47,63 Prozent aller besiegelten Produkte und 4,79 Prozent aller beteiligten Unternehmen. Sie gliedert sich vor allem in Verarbeiter (13), Handelsunternehmen (13) und Unternehmen, die beide Aufgaben erfüllen (18), auf (siehe TAB. 2 B).
- Die 18 Unternehmen mit mehr als 200 gekennzeichneten Produkten liefern knapp ein Viertel (25,36 Prozent) der Gesamtzahl an Bio-Siegel-Lebensmitteln.
- Die zahlenmäßig größte Gruppe der beteiligten Unternehmen kennzeichnet mehr als ein, aber weniger als zehn Produkte mit dem staatlichen Zeichen. Sie machen fast die Hälfte aller besiegelnden Betriebe aus (47,15 Prozent) und stellen insgesamt 9,92 Prozent aller Bio-Siegel-Produkte (siehe TAB. 2 A).

TAB. 2 A: Durchschnittliche Anzahl der Produkte in der jeweiligen Gruppe

Mai 2004	Produkte		Betriebe		Durchschnittliche Produktanzahl pro Unternehmen
	Anzahl	Prozent	Anzahl	Prozent	
Über 200 Produkte pro Unternehmen	5.472	25,36	18	1,62	304
Über 100 Produkte pro Unternehmen	4.803	22,26	35	3,16	137
Über 50 Produkte pro Unternehmen	3.639	16,87	54	4,87	67
Über 20 Produkte pro Unternehmen	3.625	16,8	115	10,38	32
Über 10 Produkte pro Unternehmen	1.649	7,64	123	11,11	13
Weniger als 10 Produkte pro Untern.	2.141	9,92	522	47,15	4
Ein Produkt pro Unternehmen	240	1,11	240	21,68	1
Summe	<b>21.569</b>		<b>1.107</b>		<b>19,48</b>

TABELLE 2 B: Aufgliederung der Unternehmen mit 100 und mehr als 100 Bio-Siegel-Produkten nach der Betriebsart – Stand 31.05.2004

Betriebsart	Anzahl	Anteil in Prozent
Erzeuger	3	5,7
Verarbeiter	13	24,5
Handel	14	26,4
Erzeuger und Verarbeiter	1	1,9
Erzeuger und Handel	2	3,8
Verarbeiter und Handel	19	35,8
Erzeuger/ Handel/ Verarbeitung	1	1,9
Summe	53	



**Abb.2:** Clusterung der Unternehmen nach der Anzahl der von ihnen gekennzeichneten Produkte: Zuordnung des jeweiligen Anteils an der Gesamtheit der Bio-Siegel-Produkte (helle Balken) und Anteil an der Gesamtheit der Unternehmen (dunkle Balken)

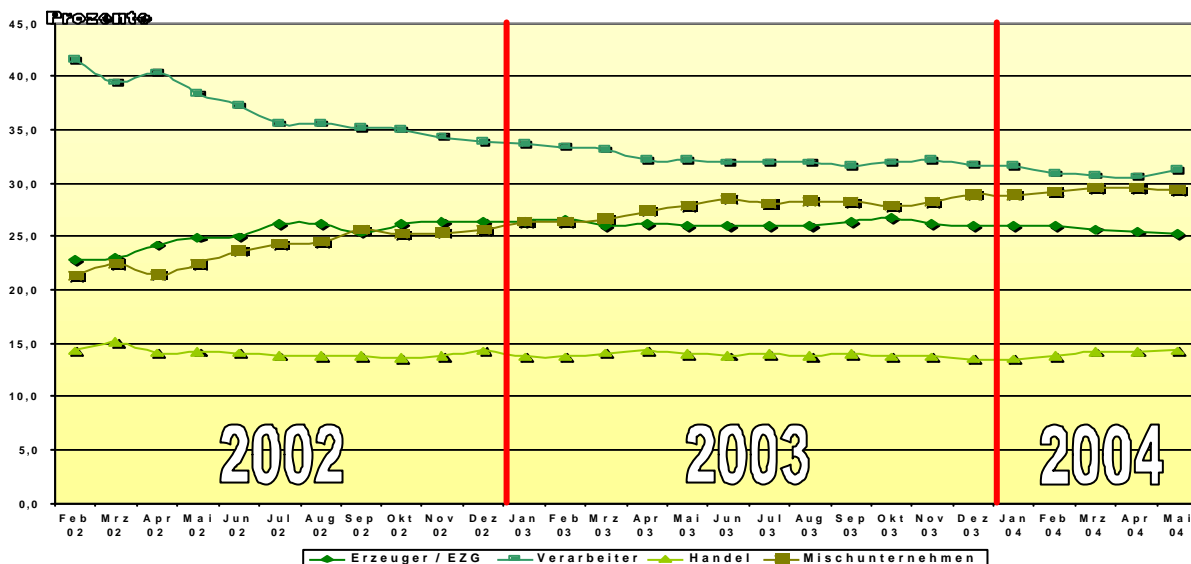
## 2.3 Charakterisierung der beteiligten Unternehmen

### 2.3.1 Betriebsart

- Betrachtet man die Aufteilung der beteiligten Unternehmen in die verschiedenen Betriebsarten, so ist seit Frühjahr 2003 keine wesentliche Veränderung zu verzeichnen.
- Mit 31,2 Prozent aller beteiligten Betriebe stellen die Verarbeiter seit Einführung des Bio-Siegels das Gros beim Einsatz des staatlichen Zeichens ( siehe Tabelle 3 A).
- Mit 14,3 Prozent aller beteiligten Unternehmen ist der Handel unverändert sowohl im Fachhandel als auch im Lebensmitteleinzelhandel gut vertreten. Die Erzeuger und Erzeugergemeinschaften machen mit 25,2 Prozent rund ein Viertel der Unternehmen aus.
- Betriebe mit mehreren Unternehmenszwecken (Kombinationen der Betriebsziele: Erzeuger, Verarbeiter, Händler) haben Ende Mai einen Anteil von 29,3 Prozent. Die größte Gruppe dieser „Mischunternehmen“ stellt mit Abstand die mit Verarbeiter- und Handelsfunktion (12,5 Prozent).

**TAB. 3 A:** Aufteilung der Unternehmen nach der Betriebsart im Mai 2004

Betriebsart	Mai 2004	
	Anzahl	Anteil in Prozent
Erzeuger	265	23,9
Erzeugergemeinschaften	14	1,3
<b>Verarbeiter</b>	<b>345</b>	<b>31,2</b>
Handel	158	14,3
Erzeuger und Verarbeiter	69	6,2
Erzeuger und Handel	67	6,1
Verarbeiter und Handel	138	12,5
Erzeuger/ Handel/ Verarbeitung	51	4,6
Summe	<b>1.107</b>	<b>100</b>



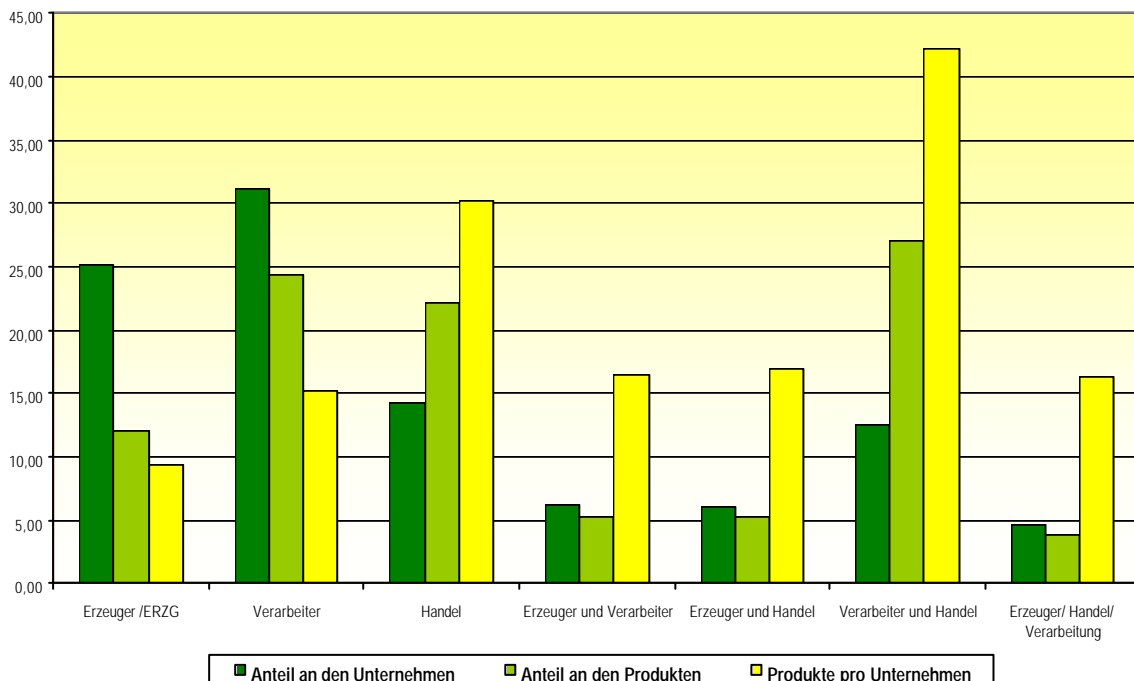
**ABB. 3 A:** Besiegelnde Unternehmen nach der Betriebsart im jeweiligen Monat



- Die Verarbeiter stellen nicht nur die größte Gruppe der beteiligten Unternehmen (31,2 Prozent), sondern auch die meisten besiegelten Produkte (24,4 Prozent). Die durchschnittliche Anzahl der Produkte pro Verarbeiter liegt bei 15,3 Prozent (siehe Tabelle 3 B).
- Die durchschnittliche Anzahl der Bio-Siegel-Produkte pro Unternehmen einer Betriebsart ist – wie erwartet – beim Handel (30,3 Produkte) und bei den Unternehmen mit Handels- und Verarbeitungsfunktion (42,2 Produkte) am höchsten.
- Die beteiligten Erzeugerbetriebe liefern 12,1 Prozent aller Bio-Siegel-Produkte. Auf jeden Erzeuger kommen im Schnitt knapp neun besiegelte Produkte.

**TAB. 3 B:** Aufteilung der Unternehmen nach der Betriebsart und die durchschnittliche Anzahl der besiegelten Lebensmittel pro Unternehmen einer Betriebsart

Betriebsart	Anzahl der Betriebe	Anteil in Prozent	Anzahl der BS-Produkte	Anteil in Prozent	Produkte pro Betrieb
Erzeuger / Erzeugergemeinschaften	279	25,2	2.600	12,1	9,32
<b>Verarbeiter</b>	345	31,2	5.268	24,4	15,27
Handel	158	14,3	4.782	22,2	30,27
Erzeuger und Verarbeiter	69	6,2	1.131	5,2	16,39
Erzeuger und Handel	67	6,1	1.132	5,2	16,90
Verarbeiter und Handel	138	12,5	5.827	27,0	42,22
Erzeugung / Handel / Verarbeitung	51	4,6	829	3,8	16,25
<b>Summe</b>	<b>1.107</b>		<b>21.569</b>		<b>19,48</b>



**ABB. 3 B:** Kennzeichnung der Betriebsarten nach dem prozentualen Anteil an den Unternehmen; nach dem prozentualen Anteil an den besiegelten Produkten und nach der durchschnittlichen Anzahl der Produkte pro Unternehmen einer Betriebsart.

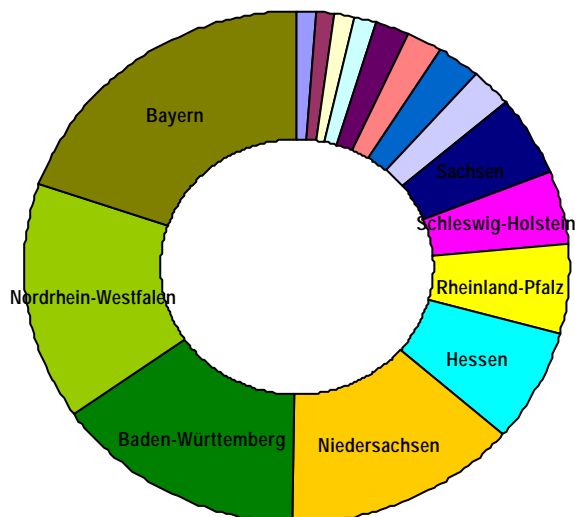


### 2.3.2. Verteilung der beteiligten Unternehmen auf die Bundesländer

- Die Verteilung der Unternehmen auf die einzelnen Bundesländer hat sich seit Januar 2002 nur unwesentlich verändert.
- Nach wie vor sind Bayern (19,7 Prozent = Anteil der beteiligten Unternehmen), NRW (15,0 Prozent), Baden-Württemberg (15,0 Prozent) und Niedersachsen (13,9 Prozent) mit Abstand Spitzenreiter bei den Herkunftsbundesländern.

**TAB. 4:** Bio-Siegel-einsetzende Unternehmen in den verschiedenen Bundesländern – Mai 2004

Bundesländer	Mai 2004	
	Anzahl	Anteil in Prozent
<b>Baden-Württemberg</b>	150	15,0
<b>Bayern</b>	197	19,7
Berlin	22	2,2
Brandenburg	25	2,5
Bremen	10	1,0
Hamburg	25	2,5
Hessen	73	7,3
Mecklenburg-Vorpommern	19	1,9
<b>Niedersachsen</b>	139	13,9
<b>Nordrhein-Westfalen</b>	150	15,0
Rheinland-Pfalz	56	5,6
Saarland	11	1,1
Sachsen	49	4,9
Sachsen-Anhalt	15	1,5
Schleswig-Holstein	49	4,9
Thüringen	12	1,2
<b>Summe</b>	<b>1.002</b>	



**ABB. 4.:** Verteilung der Unternehmen, die das Bio-Siegel einsetzen, auf die Bundesländer

Bremen	Saarland	Thüringen	Sachsen-Anhalt
Mecklenburg-Vorpommern	Berlin	Brandenburg	Hamburg
Sachsen	Schleswig-Holstein	Rheinland-Pfalz	Hessen
Niedersachsen	Baden-Württemberg	Nordrhein-Westfalen	Bayern

## 2.4 Die Bio-Siegel-Produkte

### 2.4.1 Aufspaltung des Warenangebots auf die beteiligten Unternehmen

- Bis Ende Mai 2004 kommen im Durchschnitt auf jedes besiegelnde Unternehmen Produkte mit dem Bio-Siegel aus 1,77 Warengruppen.
- **Unternehmensranking**  
Anzahl der Unternehmen, die Produkte aus der jeweiligen Warengruppen kennzeichnen (siehe auch Tab. 5.):
  - Platz 1: „Brot- und Backwaren“ mit 196 Unternehmen (17,7 Prozent),
  - Platz 2: „Fleisch- und Wurstwaren“ mit 145 Betrieben (13,1 Prozent),
  - Platz 3: „nicht alkoholischen Getränke“ mit 141 Unternehmen (12,7 Prozent),
  - Platz 4: „Trockenfertigprodukte“ mit 130 Unternehmen (11,7 Prozent) und
  - Platz 5: „Gemüse“ mit beteiligten 122 Unternehmen (11,0 Prozent).

### 2.4.2 Warengruppen

- Die Entwicklung der letzten Monate setzt sich kontinuierlich fort. Die Vielfalt in den einzelnen Warengruppen nimmt stetig zu.
- **Produkteranking**  
Anzahl der Produkte mit dem Bio-Siegel aus der jeweiligen Warengruppe (siehe dazu auch Tab. 5):
  - Platz 1: „Brot- und Backwaren“ mit 2.479 gekennzeichneten Produkte (11,5 Prozent),
  - Platz 2: „Fleisch- und Wurstwaren“ mit 2.168 Produkten (10,5 Prozent),
  - Platz 3: „Heißgetränke“ mit 1.702 Produkten (7,9 Prozent),
  - Platz 4: „Trockenfertigprodukte“ mit 1.689 Produkten (7,8 Prozent),
  - Platz 5: „Süßwaren“ mit 1.265 angezeigten Produkten (5,9 Prozent).
- Die „Backwaren“ stellen mit einem Anteil von rund 11,5 Prozent (2.794 Produkte) seit 2001 unverändert die größte Produktgruppe (Aufschlüsselung in die einzelnen Produktgruppen siehe auch TAB. 5).

**TAB. 5:** Aufteilung der Warengruppen auf die "besiegelnden" Unternehmen, Anzahl der besiegelten Lebensmittel in einer Warengruppe und die durchschnittliche Anzahl der Produkte pro Unternehmen innerhalb einer Warengruppe

Warengruppen	Wie viel Unternehmen haben Bio-Siegel-Produkte in dieser Warengruppe angemeldet	Anteil in %	Wie viele Produkte mit dem Bio-Siegel gibt es in dieser Warengruppe?	Anteil in Prozent	Produkte pro Unternehmen pro Warengruppe
<b>Brot und Backwaren</b>	<b>196</b>	<b>17,7</b>	<b>2.479</b>	<b>11,49</b>	<b>13</b>
Brotaufstriche u. Pasten	96	8,7	954	4,42	10
Cerealien	63	5,7	453	2,10	7
Eier	45	4,1	76	0,35	2
Feinkost	72	6,5	657	3,05	9
Fette und Öle	61	5,5	376	1,74	6
<b>Fleisch- u. Wurstwaren</b>	<b>145</b>	<b>13,1</b>	<b>2.168</b>	<b>10,05</b>	<b>15</b>
Gemüse	122	11,0	1.117	5,18	9
Getränke (alkoholisch)	67	6,1	366	1,70	5
Getränke (nicht alkoholisch)	141	12,7	977	4,53	7
Getreide u. Hülsenfrüchte	77	7,0	1.178	5,46	15
Heißgetränke	81	7,3	1.702	7,89	21
Kräuter	26	2,3	1.179	5,47	45
Milch- u. Molkereiprodukte	111	10,0	853	3,95	8
Nassfertigprodukte	78	7,0	1.126	5,22	14
Obst	71	6,4	393	1,82	6
Saatgut	29	2,6	320	1,48	11
Sojaprodukte und Tofu	39	3,5	307	1,42	8
Sonstiges	39	3,5	193	0,89	5
Süßwaren	108	9,8	1.265	5,86	12
Teigwaren	62	5,6	677	3,14	11
Tiefkühlprodukte	35	3,2	367	1,70	10
Trockenfertigprodukte	130	11,7	1.689	7,83	13
Trockenfrüchte	47	4,2	665	3,08	14
Gastronomie	20	1,8	32	0,15	2
<b>Durchschnitt</b>	78,44		863		
<b>Summe</b>	1.961		21.569		

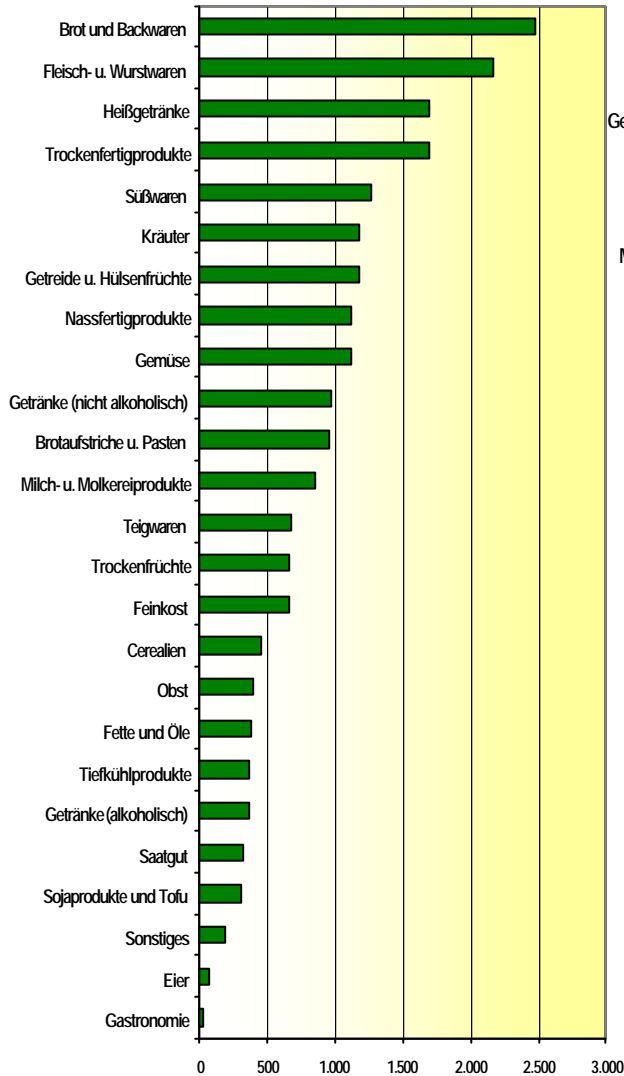


ABB. 5 A: Aufteilung der Lebensmittel mit dem Bio-Siegel in die verschiedenen Warengruppen

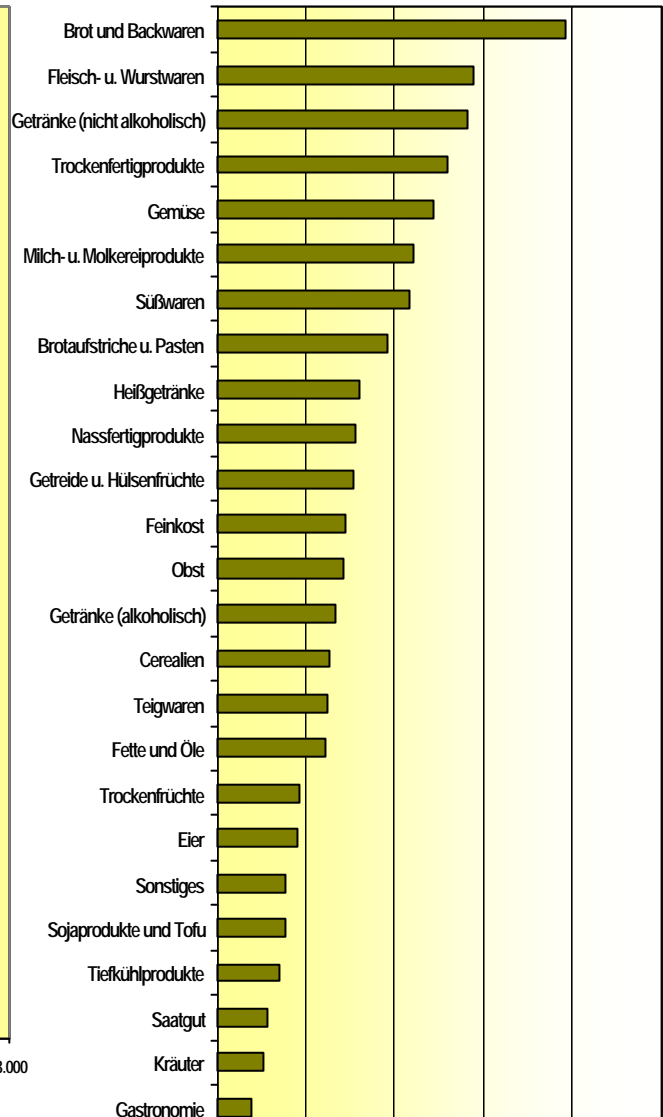


ABB. 5 B: Aufteilung der beteiligten Unternehmen nach den Warengruppen

Weitere Informationen zum Bio-Siegel finden Sie unter: [www.bio-siegel.de](http://www.bio-siegel.de).

Gerne beantworten wir Ihnen auch weitere Fragen: Informationsstelle Bio-Siegel bei der ÖPZ GmbH; Dr. Burkhard Kape; Godesberger Allee 125-127; 53175 Bonn; Tel.: 0228-53689-12, Fax: 0228-53689-29, E-Mail: [presse@oepz.de](mailto:presse@oepz.de).