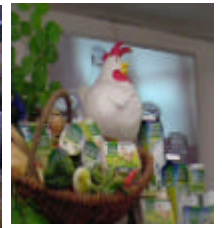


Informationsstelle Bio-Siegel

bei der Öko-Prüfzeichen GmbH
Godesberger Allee 125 - 127
53175 Bonn
Tel.: 0228- 53689-10
Fax: 0228- 53689-29
E-Mail: kommunikation@oepz.de

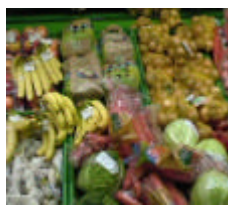
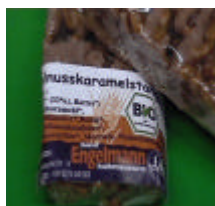
Marktimplementierung des Bio-Siegels STAND JUNI 2004



INHALTSVERZEICHNIS



1. ZUSAMMENFASSUNG	2
2. EINZELPARAMETER	4
2.1 BETEILIGTE UNTERNEHMEN / NEUE BIO-SIEGEL-PRODUKTE	4
2.2 ANZAHL DER PRODUKTE PRO UNTERNEHMEN	5
2.3 CHARAKTERISIERUNG DER UNTERNEHMEN	7
2.3.1 BETRIEBSART	7
2.3.2 VERTEILUNG DER BETRIEBE AUF DIE BUNDESLÄNDER	9
2.4 DIE BIO-SIEGEL-PRODUKTE	10
2.4.1 AUFSPALTUNG DES WARENANGEBOTS AUF DIE BETRIEBE	10
2.4.2 WARENGRUPPE	10



Die Unternehmen, die Produkte mit dem Bio-Siegel kennzeichnen wollen, müssen entsprechend der Öko-Kennzeichenverordnung diese vor dem Inverkehrbringen bei der Informationsstelle Bio-Siegel bei der ÖPZ GmbH anzeigen. Dieser Bericht ist die statistische Auswertung dieser Nutzungsanmeldungen.

1. Zusammenfassung

- Bis Ende **Juni 2004** zeigten
1.124 Unternehmen für
21.915 Produkte
bei der Informationsstelle Bio-Siegel bei der ÖPZ GmbH die Produktkennzeichnung mit dem Bio-Siegel an.
- Es kommen seit der Einführung des staatlichen Zeichens am 05. September 2001 **im Durchschnitt täglich**
rund **21,3** Bio-Siegel-Produkte und
1,1 Unternehmen neu hinzu.
- Jedes beteiligte Unternehmen kennzeichnet im Schnitt rund **19,5 Produkte** aus **1,77 Warengruppen** mit dem Bio-Siegel. ⇒ mehr dazu auf **Seite 4**
- Das Gros der beteiligten Unternehmen stellen mit rund einem Drittel aller Unternehmen weiterhin die **Verarbeiter** (31,4 Prozent). Rund jedes vierte Unternehmen hat eine Mischfunktion (29,3 Prozent) oder ist als Erzeuger oder Erzeugergemeinschaft (24,9 Prozent) tätig. Rund jedes siebte beteiligte Unternehmen treibt mit Bio-Siegel-Produkten Handel (14,3 Prozent). ⇒ mehr dazu auf den **Seiten 7 und 8**
- Die Verarbeiter kennzeichnen mit 25,1 Prozent und die Unternehmen mit **Verarbeiter- und Handelsfunktion** mit 26,9 Prozent je rund ein Viertel aller besiegelten Produkte. Etwas mehr als ein Fünftel der Bio-Siegel-Produkte stammt von Handelsunternehmen (21,9 Prozent). Die Erzeuger und Erzeugergemeinschaften steuern 11,9 Prozent der angezeigten Produkte bei.
- 54 Unternehmen nutzen das Siegel auf **100 oder mehr Produkten**. Diese Gruppe stellt 47,8 Prozent aller Bio-Siegel-Produkte und 4,8 Prozent aller beteiligten Unternehmen. 19 Betriebe haben die Nutzung des Bio-Siegels für über 200 Lebensmittel angezeigt. ⇒ mehr dazu auf den **Seiten 5 und 6**
- Aus **Bayern** (19,6 Prozent), NRW (15,3 Prozent), Baden-Württemberg (14,9 Prozent) und Niedersachsen (13,7 Prozent) kommen weiterhin die meisten beteiligten Unternehmen. ⇒ siehe dazu **Seiten 9**
- Die höchste Anzahl an Produkten mit dem Bio-Siegel und an beteiligten Unternehmen findet man - unverändert seit der Einführung des staatlichen Zeichens - in der Warengruppe „**Brot- und Backwaren**“. Die zweitstärkste Warengruppe ist die der „**Fleisch- und Wurstwaren**“. ⇒ mehr dazu auf den **Seiten 10 bis 12**
 - 198 Unternehmen haben die Bio-Siegel-Nutzung für 2.487 **Brot- und Backwaren** bei der Informationsstelle Bio-Siegel angemeldet.
 - 146 Betriebe haben die Kennzeichnung von 2.178 Lebensmittel aus der Warengruppe „**Fleisch- und Wurstwaren**“ angezeigt.

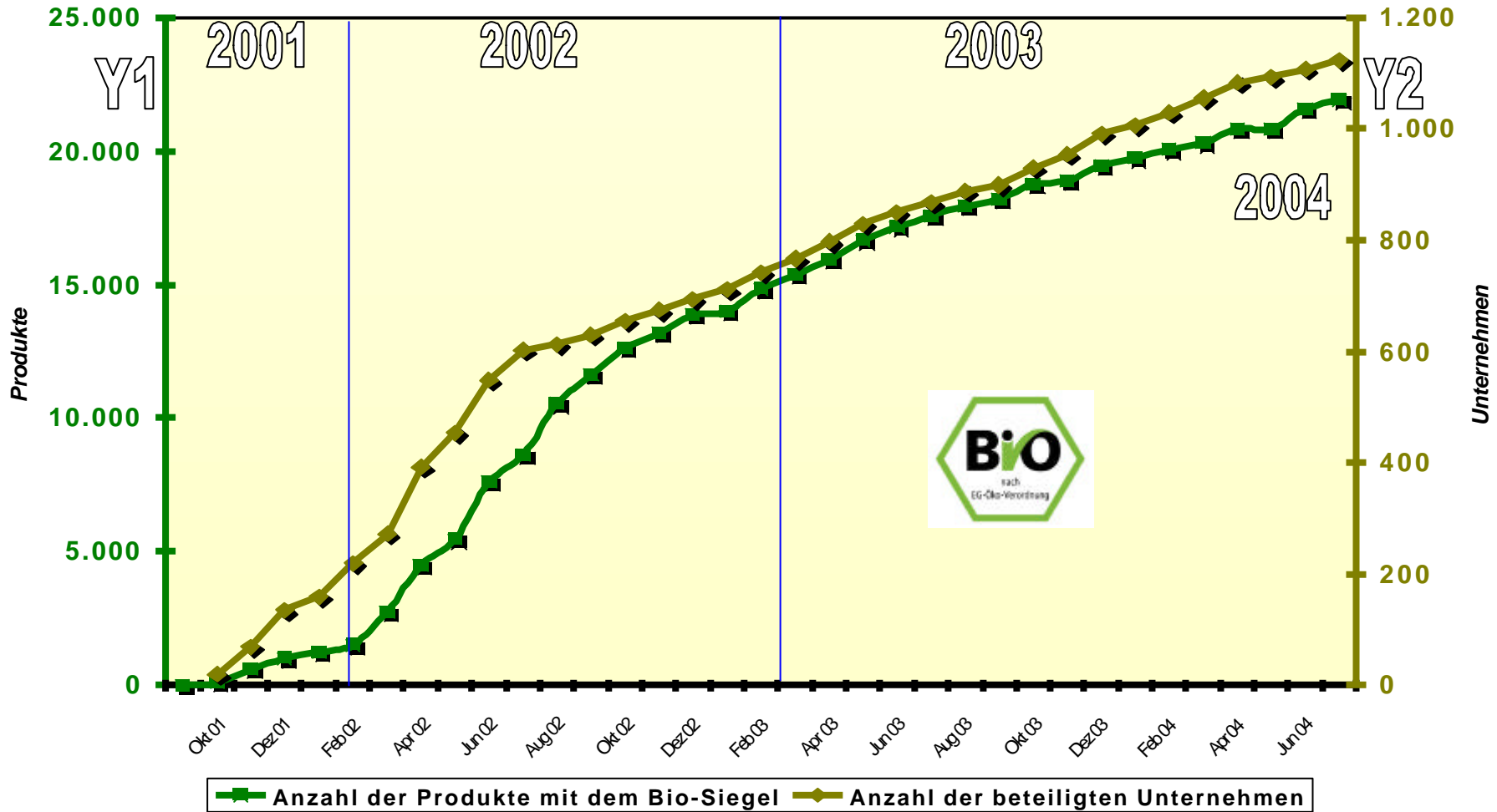


Abb. 1: Anzahl der Produkte mit dem Bio-Siegel (Y1 – grüne Kurve) und Anzahl der beteiligten Unternehmen (Y2 – olive Kurve)

2. Einzelparameter

2.1 Beteiligte Unternehmen / Neue Bio-Siegel-Produkte

- **3.708 Erstanfragen** verschiedener Unternehmen und Institutionen des Marktes gingen in den 34 Monaten seit der Einführung des Bio-Siegels bei der Informationsstelle Bio-Siegel bei der ÖPZ GmbH ein.
- **1.124 Betriebe** haben bis Ende Juni 2004 die Kennzeichnung von **21.915 Produkten** bei der Informationsstelle Bio-Siegel angezeigt (Anzeigepflicht gemäß der Öko-Kennzeichenverordnung).
- Auf jedes Unternehmen kommen im Schnitt **19,5** besiegelte Lebensmittel.
- Seit Bekanntgabe des staatlichen Zeichens sind bis Ende Juni 2004 1.030 Tage vergangen. So kommen auf jeden Tag durchschnittlich **21,28** neu angezeigte Produkte und **1,09** neue Nutzer des Bio-Siegels.

Tab. 1: Kumulierte Anzahl der Bio-Siegel-Produkte, der beteiligten Unternehmen und die durchschnittliche Anzahl der besiegelten Produkte pro Unternehmen.

		Anzahl besiegelnder Betriebe - kumuliert	Anzahl besiegelter Produkte - kumuliert	Anzahl der Produkte pro Unternehmen
2001	November	135	1.021	7,56
	Dezember	160	1.247	7,79
2002	Januar	220	1.510	6,86
	Februar	272	2.753	10,12
	März	392	4.494	11,46
	April	454	5.468	12,04
	Mai	549	7.635	13,91
	Juni	603	8.627	14,31
	Juli	613	10.544	17,2
	August	630	11.603	18,42
	September	656	12.621	19,24
	Oktober	674	13.180	19,55
	November	694	13.869	19,98
	Dezember	712	14.007	19,67
2003	Januar	742	14.844	20,01
	Februar	767	15.358	20,02
	März	797	15.951	20,01
	April	829	16.659	20,10
	Mai	850	17.163	20,19
	Juni	868	17.575	20,25
	Juli	888	17.931	20,20
	August	899	18.207	20,25
	September	930	18.759	20,17
	Oktober	954	18.880	19,79
	November	992	19.457	19,61
	Dezember	1.006	19.729	19,61
2004	Januar	1.029	20.042	19,48
	Februar	1.055	20.297	19,24
	März	1.083	20.837	19,24
	April	1.093	20.818	19,04
	Mai	1.107	21.569	19,48
	Juni	1.124	21.915	19,50

2.2 Anzahl der Produkte pro Unternehmen

- Im Durchschnitt kommen auf jedes beteiligte Unternehmen 19,5 angezeigte Produkte mit dem Bio-Siegel.
- Tatsächlich kennzeichnen allerdings mehr als zwei Drittel aller Unternehmen (69,0 Prozent) **weniger als zehn** Produkte mit dem Bio-Siegel. Diese Gruppe stellt 11,1 Prozent der besiegelten Produkte.
- **54 Unternehmen haben 100** oder mehr Produkte mit dem Bio-Siegel angemeldet. Diese Gruppe stellt 47,8 Prozent aller besiegelten Produkte und 4,8 Prozent aller beteiligten Unternehmen. Sie gliedert sich vor allem in Verarbeiter (14), Handelsunternehmen (14) und Unternehmen, die beide Aufgaben erfüllen (19), auf (siehe TAB. 2 B).
- Die **19 Unternehmen mit mehr als 200** gekennzeichneten Produkten liefern bereits ein Viertel (25,9 Prozent) der angezeigten Bio-Siegel-Lebensmittel.
- Die zahlenmäßig größte Gruppe der beteiligten Unternehmen kennzeichnet mehr als ein, aber **weniger als zehn Produkte** mit dem staatlichen Zeichen. Sie machen fast die Hälfte aller besiegelnden Betriebe aus (47,2 Prozent) und stellen insgesamt rund zehn Prozent aller Bio-Siegel-Produkte (siehe TAB. 2 A).

TAB. 2 A: Anzahl der Produkte pro Unternehmen und durchschnittliche Anzahl der Produkte in der jeweiligen Gruppe – Stand 30.06.2004

Ende Juni 2004	Produkte		Betriebe		Durchschnitt
	Anzahl	Prozent	Anzahl	Prozent	
Über 200 Produkte pro Unternehmen	5.677	25,9	19	1,69	299
Über 100 Produkte pro Unternehmen	4.801	21,9	35	3,11	137
Über 50 Produkte pro Unternehmen	3.736	17,04	55	4,89	68
Über 20 Produkte pro Unternehmen	3.592	16,39	114	10,14	32
Über 10 Produkte pro Unternehmen	1.683	7,67	125	11,12	13
Weniger als 10 Produkte pro Untern.	2.181	9,95	531	47,24	4
Ein Produkt pro Unternehmen	245	1,11	245	21,79	1
Summe	21.915		1.124		19,50

TABELLE 2 B: Aufgliederung der Unternehmen mit 100 und mehr als 100 Bio-Siegel-Produkten nach der Betriebsart – Stand 30.06.2004

Betriebsart	Anzahl	Anteil in Prozent
Erzeuger	3	5,6
Verarbeiter	14	25,9
Handel	14	25,9
Erzeuger und Verarbeiter	1	1,9
Erzeuger und Handel	2	3,7
Verarbeiter und Handel	19	35,2
Erzeuger/ Handel/ Verarbeitung	1	1,9
Summe	54	100,0

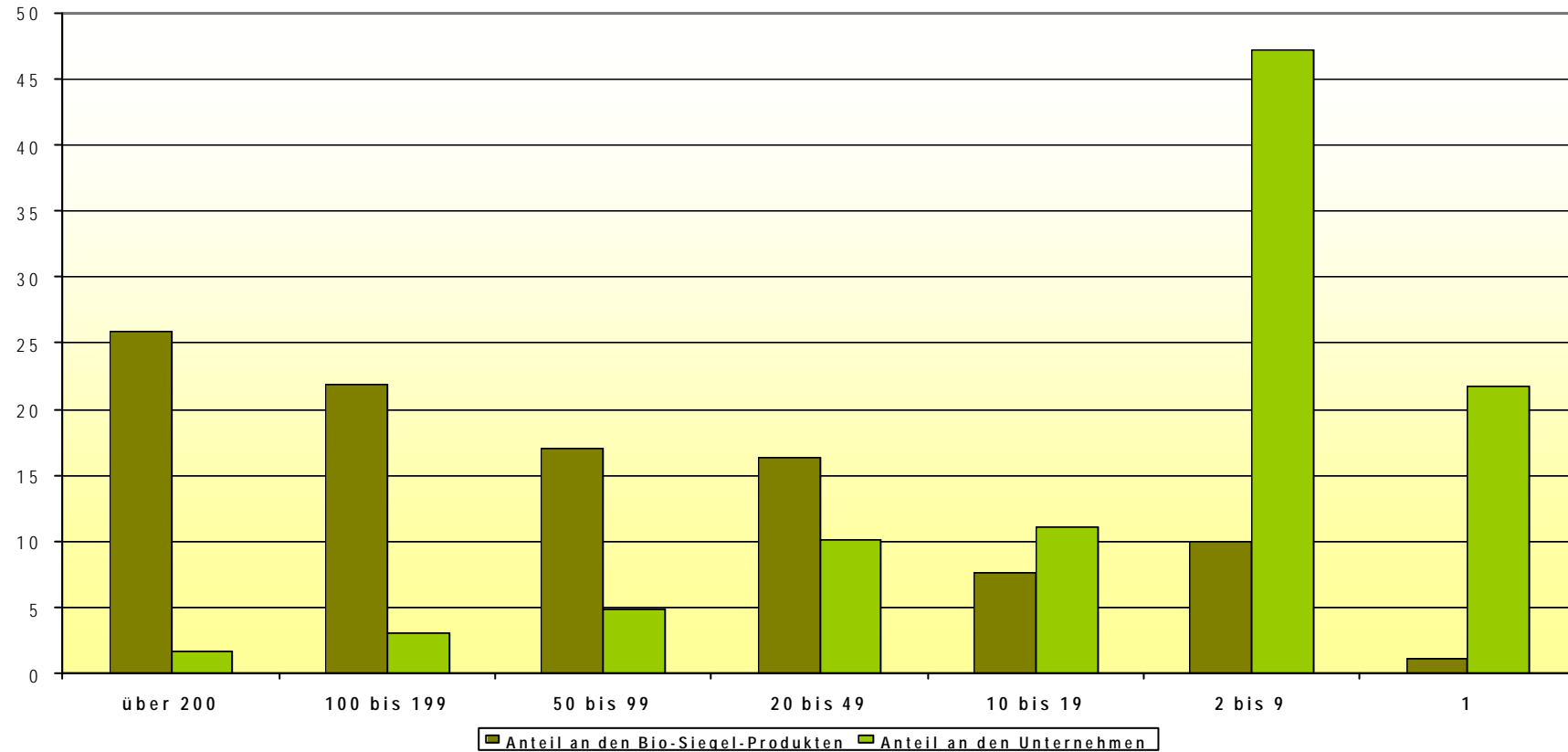


Abb.2: Clusterung der Unternehmen nach der Anzahl der von ihnen gekennzeichneten Produkte: Zuordnung des jeweiligen Anteils an der Gesamtheit der Bio-Siegel-Produkte (dunkle Balken) und Anteil an der Gesamtheit der Unternehmen (helle Balken)

2.3 Charakterisierung der beteiligten Unternehmen

2.3.1 Betriebsart

- Betrachtet man die Aufteilung der beteiligten Unternehmen in die verschiedenen Betriebsarten, so ist seit Frühjahr 2003 keine wesentliche Veränderung zu verzeichnen.
- Mit 31,4 Prozent aller beteiligten Betriebe stellen die **Verarbeiter** seit Einführung des Bio-Siegels das Gros beim Einsatz des staatlichen Zeichens (siehe Tabelle 3 A).
- Mit 14,3 Prozent aller beteiligten Unternehmen ist der **Handel** unverändert sowohl im Fachhandel als auch im Lebensmitteleinzelhandel gut vertreten.
- Die **Erzeuger** und Erzeugergemeinschaften machen mit 24,9 Prozent rund ein Viertel der Unternehmen aus.
- Betriebe mit mehreren Unternehmenszwecken (Kombinationen der Betriebsziele: Erzeuger, Verarbeiter, Händler) haben Ende Juni einen Anteil von 29,3 Prozent. Die größte Gruppe dieser **Mischunternehmen** stellt mit Abstand die mit Verarbeiter- und Handelsfunktion (12,4 Prozent).

TAB. 3 A: Aufteilung der Unternehmen nach der Betriebsart

Betriebsart	Juni 2004	
	Anzahl	Anteil in Prozent
Erzeuger	266	23,7
Erzeugergemeinschaften	14	1,2
Verarbeiter	353	31,4
Handel	161	14,3
Erzeuger und Verarbeiter	71	6,3
Erzeuger und Handel	69	6,1
Verarbeiter und Handel	139	12,4
Erzeuger/ Handel/ Verarbeitung	51	4,5
Summe	1.124	

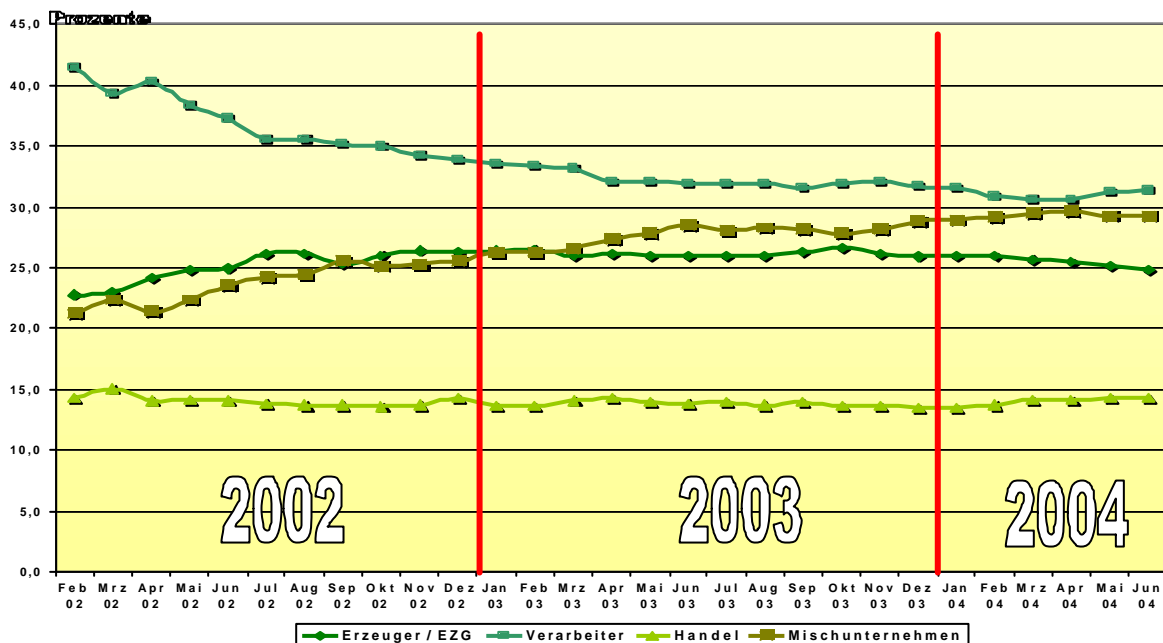


ABB. 3 A: Besiegelnde Unternehmen nach der Betriebsart im jeweiligen Monat

- Die Verarbeiter stellen zwar die größte Gruppe der beteiligten Unternehmen (31,4 Prozent), die meisten Produktanzeigen kommen aber von den Betrieben mit der Kombination der Unternehmensziele **Verarbeiter und Handel**. Diese Unternehmen steuern 26,9 Prozent der Produkte bei und die Verarbeiter 25,1 Prozent. Die durchschnittliche Anzahl der Produkte pro Verarbeiter liegt bei 15,6 (siehe Tabelle 3 B).
- Die durchschnittliche Anzahl der Bio-Siegel-Produkte pro Unternehmen einer Betriebsart ist – wie erwartet – beim Handel (29,9 Produkte) und bei den Unternehmen mit **Handels- und Verarbeitungsfunktion** (42,4 Produkte) am höchsten.
- Die beteiligten **Landwirte** liefern 11,9 Prozent aller Bio-Siegel-Produkte. Auf jeden Erzeuger kommen im Schnitt knapp neun besiegelte Produkte.

TAB. 3 B: Aufteilung der Unternehmen nach der Betriebsart und die durchschnittliche Anzahl der besiegelten Lebensmittel pro Unternehmen einer Betriebsart

Betriebsart	Anzahl der Betriebe	Anteil in Prozent	Anzahl der BS-Produkte	Anteil in Prozent	Produkte pro Betrieb im Durchschnitt
Erzeuger / Erzeugergemeinschaften	280	24,9	2.606	11,9	9,3
Verarbeiter	353	31,4	5.492	25,1	15,6
Handel	161	14,3	4.806	21,9	29,9
Erzeuger und Verarbeiter	71	6,3	998	4,6	14,1
Erzeuger und Handel	69	6,1	1.273	5,8	18,4
Verarbeiter und Handel	139	12,4	5.888	26,9	42,4
Erzeugung / Handel / Verarbeitung	51	4,5	852	3,9	16,7
Summe	1.124		21.915		Durchschnitt: 19,5

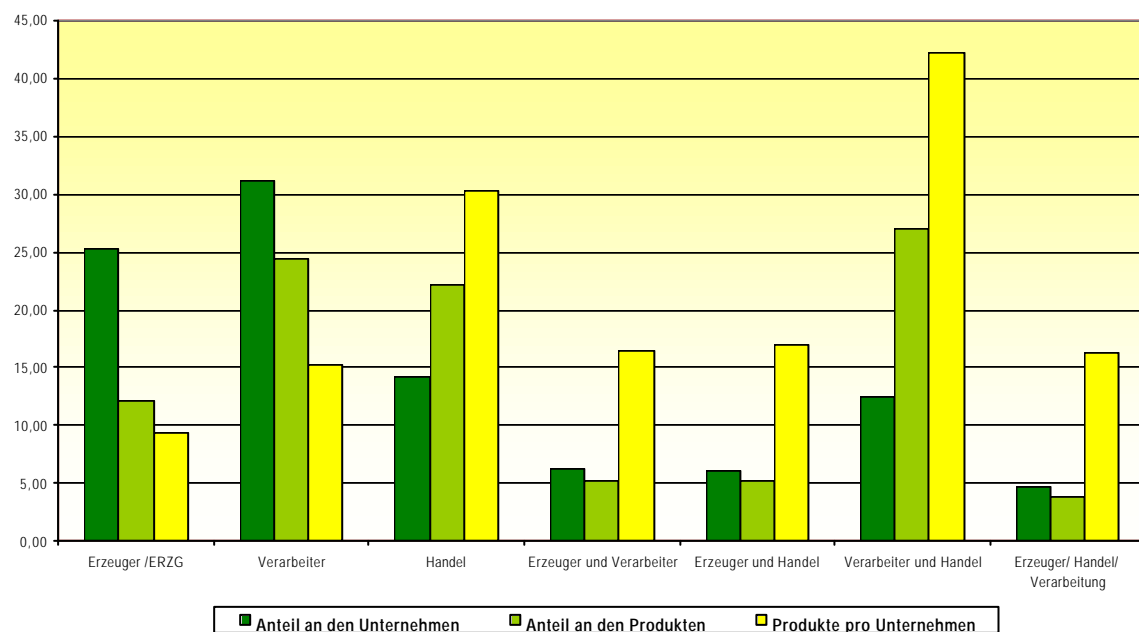


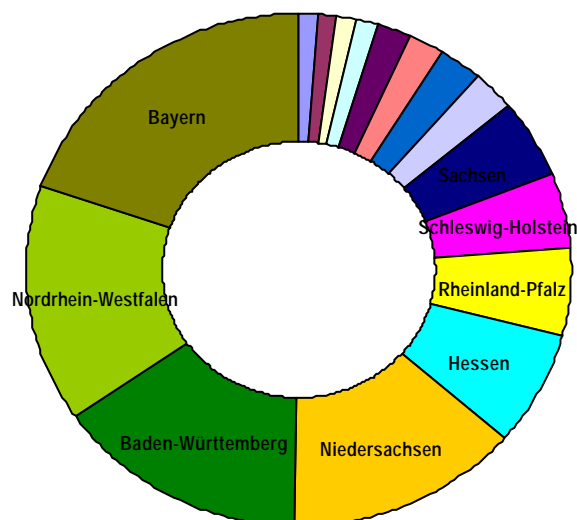
ABB. 3 B: Kennzeichnung der **Betriebsarten** nach dem prozentualen Anteil an den Unternehmen; nach dem prozentualen Anteil an den besiegelten Produkten und nach der durchschnittlichen Anzahl der Produkte pro Unternehmen einer Betriebsart.

2.3.2. Verteilung der beteiligten Unternehmen auf die Bundesländer

- Die Verteilung der Unternehmen auf die einzelnen Bundesländer hat sich seit Januar 2002 nur unwesentlich verändert.
- Nach wie vor sind **Bayern** (19,6 Prozent = Anteil der beteiligten Unternehmen), **NRW** (15,3 Prozent), **Baden-Württemberg** (14,9 Prozent) und **Niedersachsen** (13,7 Prozent) mit Abstand Spitzenreiter bei den Herkunftsbundesländern.

TAB. 4: Bio-Siegel-einsetzende Unternehmen in den verschiedenen Bundesländern – Juni 2004

Bundesländer	Juni 2004	
	Anzahl	Anteil in Prozent
Baden-Württemberg	152	14,9
Bayern	199	19,6
Berlin	24	2,4
Brandenburg	25	2,5
Bremen	10	1,0
Hamburg	25	2,5
Hessen	74	7,3
Mecklenburg-Vorpommern	19	1,9
Niedersachsen	139	13,7
Nordrhein-Westfalen	156	15,3
Rheinland-Pfalz	57	5,6
Saarland	11	1,1
Sachsen	50	4,9
Sachsen-Anhalt	15	1,5
Schleswig-Holstein	49	4,8
Thüringen	12	1,2
Summe	1.017	



Bremen	Saarland	Thüringen	Sachsen-Anhalt
Mecklenburg-Vorpommern	Berlin	Brandenburg	Hamburg
Sachsen	Schleswig-Holstein	Rheinland-Pfalz	Hessen
Niedersachsen	Baden-Württemberg	Nordrhein-Westfalen	Bayern

ABB. 4.: Verteilung der Unternehmen, die das Bio-Siegel einsetzen, auf die Herkunftsbundesländer

2.4 Die Bio-Siegel-Produkte

2.4.1 Aufspaltung des Warenangebots auf die beteiligten Unternehmen

- Bis Ende Juni 2004 kommen im Durchschnitt auf jedes besiegelnde Unternehmen Produkte mit dem Bio-Siegel aus **1,77 Warengruppen**.
- **Unternehmensranking**
Anzahl der Unternehmen, die Produkte aus der jeweiligen Warengruppen kennzeichnen (siehe auch Tab. 10 b) – Warengruppen mit mehr als 100 beteiligten Unternehmen:
 - Platz 1: Die besiegelten „Brot- und Backwaren“ kommen von 198 Unternehmen (17,6 Prozent).
 - Platz 2: Die Warengruppe „Fleisch- und Wurstwaren“ hat 146 beteiligte Betrieben (13,0 Prozent), gefolgt von den Warengruppen
 - Platz 3: „nicht alkoholischen Getränke“ mit 143 Unternehmen (12,7 Prozent),
 - Platz 4: „Trockenfertigprodukte“ mit 131 Unternehmen (11,7 Prozent),
 - Platz 5: „Gemüse“ mit 122 beteiligten Unternehmen (11,0 Prozent)
 - Platz 6: „Milch und Molkereiprodukte“ mit 111 Betrieben (9,9 Prozent) und
 - Platz 7: „Süßwaren“ mit 109 Unternehmen (9,7 Prozent).

2.4.2 Warengruppen

- Die Entwicklung der letzten Monate setzt sich kontinuierlich fort. Die Vielfalt in den einzelnen Warengruppen nimmt stetig zu.
- **Produkteranking**
Anzahl der Produkte mit dem Bio-Siegel in der jeweiligen Warengruppe (siehe dazu auch TAB. 12 A) – Warengruppen mit mehr als 1.000 Produkten:
 - Platz 1: „Brot- und Backwaren“ mit 2.487 gekennzeichneten Produkte (11,3 Prozent),
 - Platz 2: „Fleisch- und Wurstwaren“ mit 2.178 Produkten (9,9 Prozent),
 - Platz 3: „Heißgetränke“ mit 1.722 Produkten (7,9 Prozent),
 - Platz 4: „Trockenfertigprodukte“ mit 1.689 Produkten (7,8 Prozent),
 - Platz 5: „Süßwaren“ mit 1.269 Produkten (5,8 Prozent)
 - Platz 6: „Getreide und Hülsenfrüchte“ mit 1.253 Produkten (5,7 Prozent)
 - Platz 7: „Kräuter“ mit 1.223 Produkten (5,6 Prozent)
 - Platz 8: „Gemüse“ mit 1.164 Produkten (5,3 Prozent)
 - Platz 9: „Nassfertigprodukte“ mit 1.133 Produkten (5,2 Prozent) und
 - Platz 10: „nichtalkoholische Getränke“ mit 1.001 angezeigten Produkten (4,6 Prozent).
- Die Warengruppe „Brot- und Backwaren“ nimmt in der Rangliste mit einem Anteil von rund 11,3 Prozent bei den angezeigten Produkten und mit 198 Unternehmen, die Produkte aus dieser Warengruppe angemeldet haben, seit 2001 unverändert Platz 1 ein (Aufschlüsselung in die einzelnen Produktgruppen siehe auch TAB. 5).

TAB. 5: Aufteilung der Warengruppen auf die "besiegelnden" Unternehmen, Anzahl der besiegelten Lebensmittel in einer Warengruppe und die durchschnittliche Anzahl der Produkte pro Unternehmen innerhalb einer Warengruppe

Warengruppen	Wie viel Unternehmen haben Bio-Siegel-Produkte in dieser Warengruppe angemeldet	Anteil in %	Wie viele Produkte mit dem Bio-Siegel gibt es in dieser Warengruppe?	Anteil in Prozent	Produkte pro Unternehmen pro Warengruppe
Brot und Backwaren	198	17,6	2.487	11,3	12,6
Brotaufstriche u. Pasten	96	8,5	954	4,4	9,9
Cerealien	64	5,7	454	2,1	7,1
Eier	46	4,1	77	0,4	1,7
Feinkost	74	6,6	665	3,0	9,0
Fette und Öle	64	5,7	391	1,8	6,1
Fleisch- u. Wurstwaren	146	13,0	2.178	9,9	14,9
Gemüse	125	11,1	1.164	5,3	9,3
Getränke (alkoholisch)	70	6,2	378	1,7	5,4
Getränke (nicht alkoholisch)	143	12,7	1.001	4,6	7,0
Getreide u. Hülsenfrüchte	77	6,9	1.253	5,7	16,3
Heißgetränke	83	7,4	1.722	7,9	20,7
Kräuter	27	2,4	1.223	5,6	45,3
Milch- u. Molkereiprodukte	111	9,9	854	3,9	7,7
Nassfertigprodukte	79	7,0	1.133	5,2	14,3
Obst	73	6,5	410	1,9	5,6
Saatgut	31	2,8	329	1,5	10,6
Sojaprodukte und Tofu	40	3,6	311	1,4	7,8
Sonstiges	42	3,7	200	0,9	4,8
Süßwaren	109	9,7	1.269	5,8	11,6
Teigwaren	62	5,5	678	3,1	10,9
Tiefkühlprodukte	35	3,1	368	1,7	10,5
Trockenfertigprodukte	131	11,7	1.695	7,7	12,9
Trockenfrüchte	47	4,2	682	3,1	14,5
Gastronomie	22	2,0	39	0,2	1,8
Durchschnitt	79,8		877		
Summe	1.995		21.915		

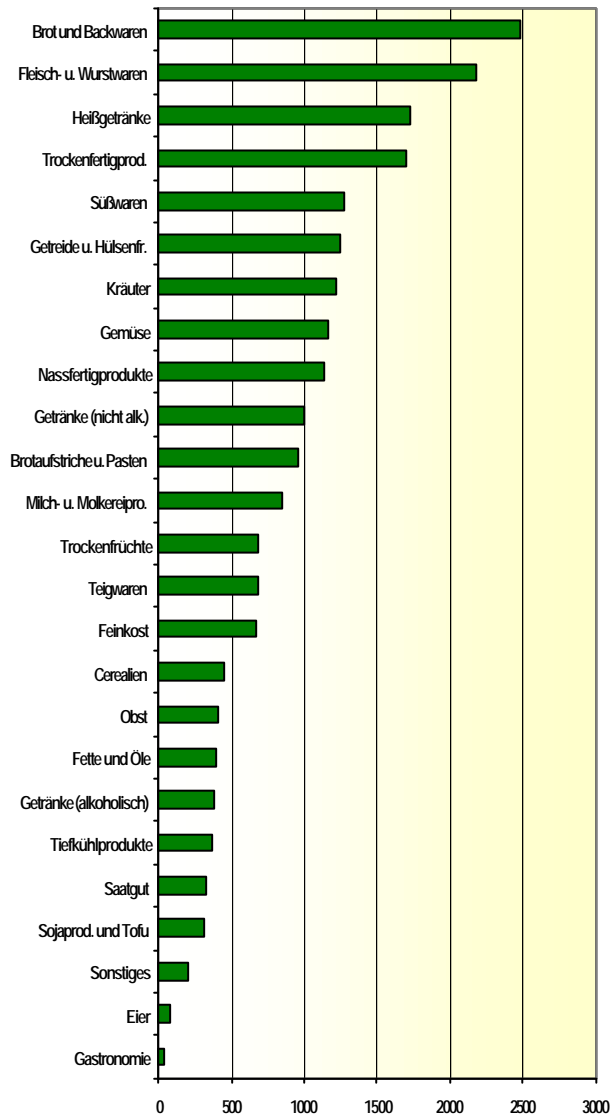


ABBILDUNG 11 A: Aufteilung der Lebensmittel mit dem Bio-Siegel in die verschiedenen Warengruppen

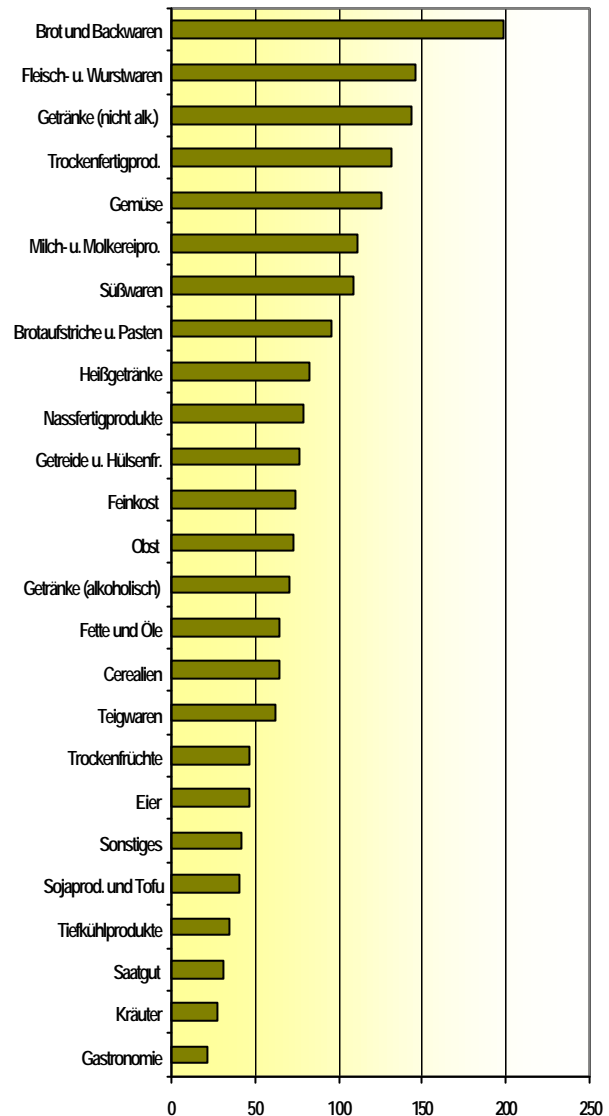


ABBILDUNG 11 B: Aufteilung der beteiligte Unternehmen nach den Warengruppen

Weitere Informationen zum Bio-Siegel finden Sie unter: www.bio-siegel.de.

Gerne beantworten wir Ihnen auch weitere Fragen: Informationsstelle Bio-Siegel bei der ÖPZ GmbH; Dr. Burkhard Kape; Godesberger Allee 125-127; 53175 Bonn; Tel.: 0228-53689-12, Fax: 0228-53689-29, E-Mail: presse@oepz.de.