

## Informationsstelle Bio-Siegel

bei der Öko-Prüfzeichen GmbH  
 Godesberger Allee 125 - 127  
 53175 Bonn  
 Tel.: 0228- 53689-12  
 Fax: 0228- 53689-29  
 E-Mail: kommunikation@oepz.de

# Marktimplementierung des Bio-Siegels STAND 31. OKTOBER 2004



### INHALTSVERZEICHNIS

1. ZUSAMMENFASSUNG	2
2. EINZELPARAMETER	4
2.1 BETEILIGTE UNTERNEHMEN / NEUE BIO-SIEGEL-PRODUKTE	4
2.2 ANZAHL DER PRODUKTE PRO UNTERNEHMEN	5
2.3 CHARAKTERISIERUNG DER UNTERNEHMEN	7
2.3.1 BETRIEBSART	7
2.3.2 VERTEILUNG DER BETRIEBE AUF DIE BUNDESLÄNDER	9
2.4 DIE BIO-SIEGEL-PRODUKTE	10
2.4.1 AUFSPALTUNG DES WARENANGEBOTS AUF DIE BETRIEBE	10
2.4.2 WARENGRUPPEN	10



**Bis Ende Oktober 2004 zeigten 1.205 Unternehmen die Nutzung des Bio-Siegels für 23.439 Produkten an.**

Die Unternehmen, die Produkte mit dem Bio-Siegel kennzeichnen wollen, müssen entsprechend der Öko-Kennzeichenverordnung diese vor dem Inverkehrbringen bei der Informationsstelle Bio-Siegel bei der ÖPZ GmbH anzeigen. Dieser Bericht ist die statistische Auswertung dieser Nutzungsanmeldungen.

## 1. Zusammenfassung

- Bis zum **31. Oktober 2004** zeigten **1.205** Unternehmen für **23.439** Produkte die Kennzeichnung mit dem Bio-Siegel an.
- Es kommen seit der Einführung des staatlichen Zeichens am 05. September 2001 **im Durchschnitt täglich** rund **20,3** Bio-Siegel-Produkte und **1,05** Unternehmen neu hinzu.
- Jedes beteiligte Unternehmen kennzeichnet im Schnitt rund **19,45 Produkte** aus **1,75 Warengruppen** mit dem Bio-Siegel. ⇒ mehr dazu auf **Seite 4**
- Das Gros der beteiligten Unternehmen stellen mit rund einem Drittel aller Betriebe weiterhin die **Verarbeiter** (31,5 Prozent). Etwa jedes vierte Unternehmen hat eine Mischfunktion (29,9 Prozent) oder ist als Erzeuger bzw. Erzeugergemeinschaft (24,3 Prozent) tätig. Rund jedes siebte involvierte Unternehmen treibt mit Bio-Siegel-Produkten Handel (14,4 Prozent). ⇒ mehr dazu auf den **Seiten 7 und 8**
- Die Verarbeiter kennzeichnen mit 26,4 Prozent und die Unternehmen mit **Verarbeiter- und Handelsfunktion** mit 26,2 Prozent je mehr als ein Viertel aller besiegelter Lebensmittel. Etwas mehr als ein Fünftel der Bio-Siegel-Produkte stammt von Handelsbetrieben (21,4 Prozent). Die Erzeuger und Erzeugergemeinschaften steuern 11,4 Prozent der angezeigten Produkte bei. ⇒ mehr dazu auf **Seiten 8**
- 58 Betriebe nutzen das Siegel auf **100 oder mehr Produkten**. Diese Gruppe stellt 47,9 Prozent aller Bio-Siegel-Produkte und 4,8 Prozent aller beteiligten Unternehmen. 21 Betriebe haben die Nutzung des Bio-Siegels für über 200 Lebensmittel angezeigt. ⇒ mehr dazu auf den **Seiten 5 und 6**
- Aus **Bayern** (20,1 Prozent), NRW (15,4 Prozent), Baden-Württemberg (15,2 Prozent) und Niedersachsen (13,3 Prozent) kommen weiterhin die meisten beteiligten Unternehmen. ⇒ siehe dazu **Seiten 9**
- Die höchste Anzahl an Produkten mit dem Bio-Siegel und an beteiligten Unternehmen findet man - unverändert seit der Einführung des staatlichen Zeichens - bei der Warengruppe **„Brot- und Backwaren“**. Die zweitstärkste Warengruppe ist die der „Fleisch- und Wurstwaren“.
  - 206 Unternehmen haben die Bio-Siegel-Nutzung für 2.746 **Brot- und Backwaren** bei der Informationsstelle Bio-Siegel angezeigt.
  - 155 Betriebe haben die Kennzeichnung von 2.582 Lebensmittel aus der Warengruppe **„Fleisch- und Wurstwaren“** angemeldet. ⇒ mehr dazu auf den **Seiten 10 bis 12**
- Das Bio-Siegel ist fest am Markt implementiert und das Sortiment mit gekennzeichneten Lebensmitteln weitet sich auch im Berichtsmonat Oktober 2004 sehr kontinuierlich weiter aus. Allein in diesem Monat kamen 514 Produkte neu hinzu.
- Im Jahr 2004 wurden bisher 41,5 Prozent der neu gekennzeichneten Produkte von „alten“ Zeichennutzern und 58,5 Prozent von „neuen“ Zeichennutzern angezeigt.

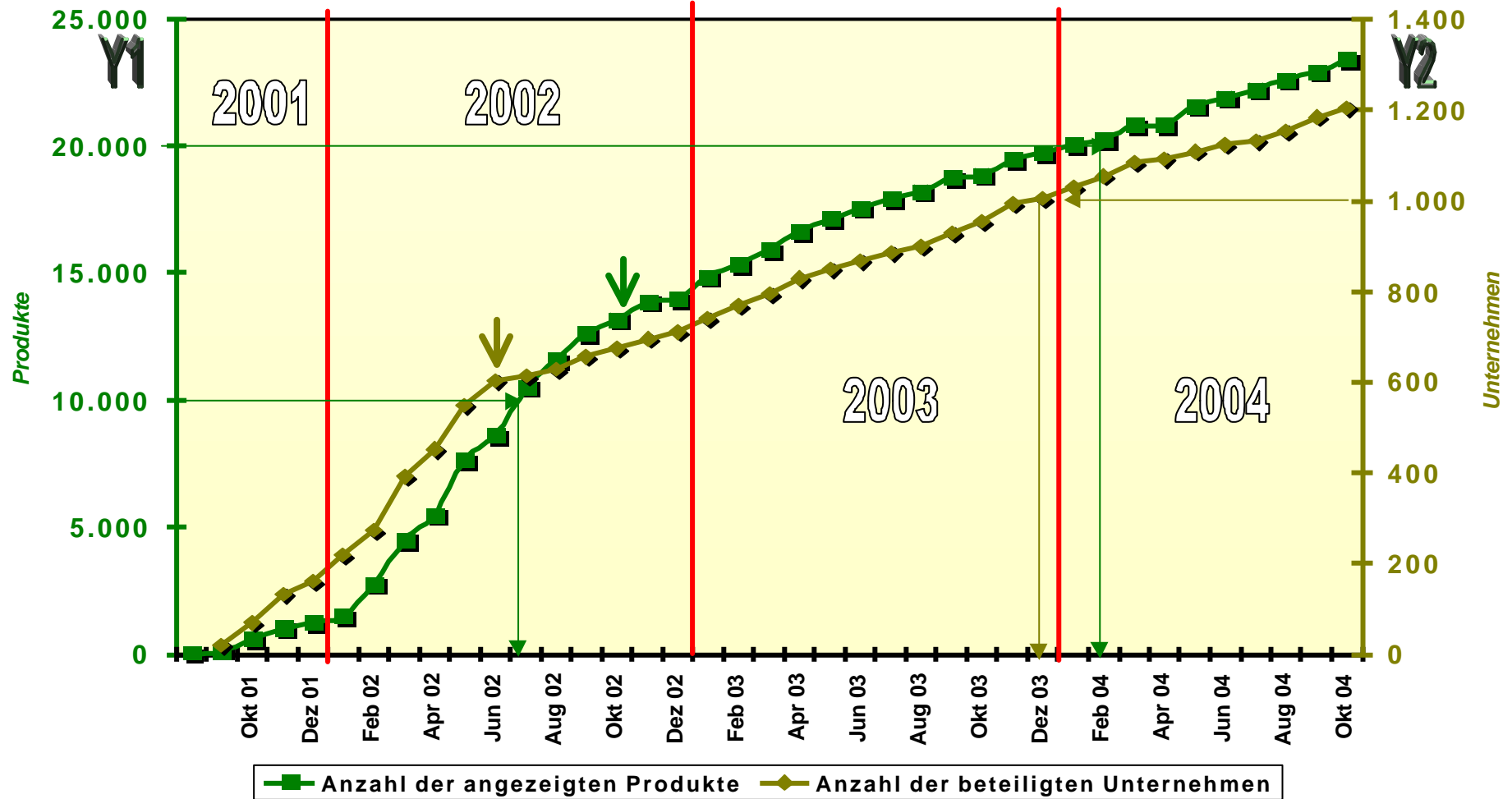


Abb. 1: Anzahl der Produkte mit dem Bio-Siegel (Y1 – grüne Kurve) und Anzahl der beteiligten Unternehmen (Y2 – olive Kurve)

## 2. Einzelparameter

### 2.1 Beteiligte Unternehmen / Neue Bio-Siegel-Produkte

- **3.991 Erstanfragen** verschiedener Unternehmen und Institutionen des Marktes gingen in den 38 Monaten seit der Einführung des Bio-Siegels bei der Informationsstelle Bio-Siegel bei der ÖPZ GmbH ein.
- **1.205 Betriebe** haben bis Ende Oktober 2004 die Kennzeichnung von **23.439 Produkten** bei der Informationsstelle Bio-Siegel angezeigt (Anzeigepflicht gemäß der Öko-Kennzeichenverordnung).
- Auf jedes Unternehmen kommen im Schnitt **19,45** besiegelte Lebensmittel.
- Seit Bekanntgabe des staatlichen Zeichens sind bis Ende Oktober 2004 1.153 Tage vergangen. So kommen auf jeden Tag durchschnittlich **20,3** neu angezeigte Produkte und **1,05** neue Nutzer des Bio-Siegels hinzu.

*Tab. 1: Kumulierte Anzahl der Bio-Siegel-Produkte, der beteiligten Unternehmen und die durchschnittliche Anzahl der besiegelten Produkte pro Unternehmen*

		Anzahl besiegelnder Betriebe - kumuliert	Anzahl besiegelter Produkte - kumuliert	Anzahl der Produkte pro Unternehmen
2001	November	135	1.021	7,56
	Dezember	160	1.247	7,79
	Januar	220	1.510	6,86
	Februar	272	2.753	10,12
	März	392	4.494	11,46
	April	454	5.468	12,04
2002	Mai	549	7.635	13,91
	Juni	603	8.627	14,31
	Juli	613	10.544	17,2
	August	630	11.603	18,42
	September	656	12.621	19,24
	Oktober	674	13.180	19,55
	November	694	13.869	19,98
	Dezember	712	14.007	19,67
	Januar	742	14.844	20,01
	Februar	767	15.358	20,02
	März	797	15.951	20,01
	2003	April	829	16.659
Mai		850	17.163	20,19
Juni		868	17.575	20,25
Juli		888	17.931	20,20
August		899	18.207	20,25
September		930	18.759	20,17
Oktober		954	18.880	19,79
November		992	19.457	19,61
Dezember		1.006	19.729	19,61
Januar		1.029	20.042	19,48
Februar		1.055	20.297	19,24
2004		März	1.083	20.837
	April	1.093	20.818	19,04
	Mai	1.107	21.569	19,48
	Juni	1.124	21.915	19,50
	Juli	1.134	22.226	19,60
	August	1.155	22.620	19,58
	September	1.184	22.925	19,36
	<b>Oktober</b>	<b>1.205</b>	<b>23.439</b>	<b>19,45</b>

## 2.2 Anzahl der Produkte pro Unternehmen

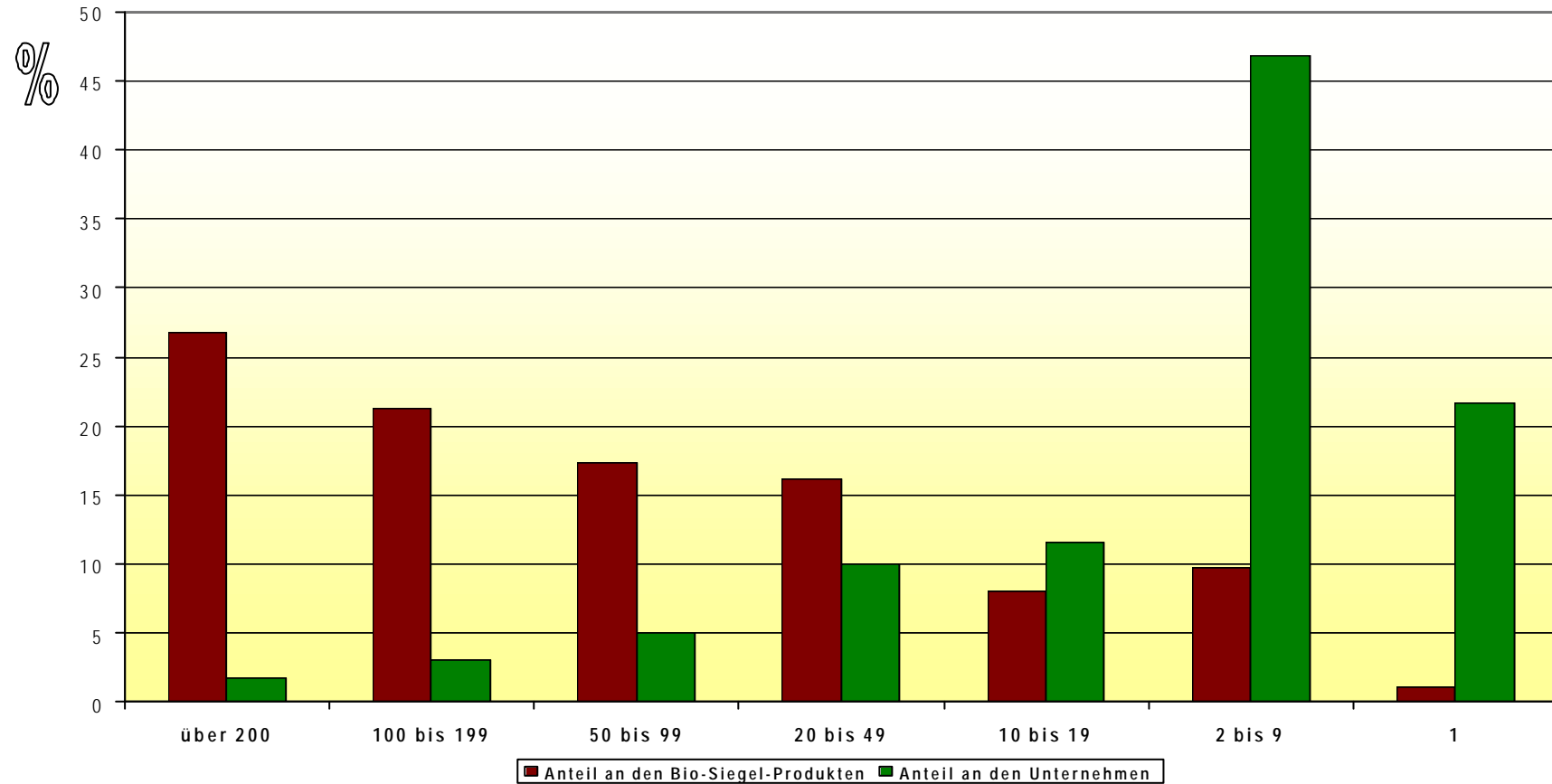
- Im Durchschnitt kommen auf jedes beteiligte Unternehmen 19,45 angezeigte Produkte mit dem Bio-Siegel.
- Tatsächlich kennzeichnen allerdings mehr als zwei Drittel aller Unternehmen (68,5 Prozent) **weniger als zehn** Produkte mit dem Bio-Siegel. Diese Gruppe stellt 10,8 Prozent der besiegelten Lebensmittel.
- 58 Unternehmen haben **100 oder mehr Produkte** mit dem Bio-Siegel angemeldet. Diese Gruppe stellt 47,9 Prozent aller besiegelten Produkte und 4,8 Prozent aller beteiligten Unternehmen. Sie gliedert sich vor allem in Verarbeiter (15), Handelsunternehmen (16) und Unternehmen, die beide Aufgaben erfüllen (19), auf (siehe TAB. 2 B).
- Die 21 Unternehmen **mit mehr als 200** gekennzeichneten Waren liefern bereits mehr als ein Viertel (26,8 Prozent) der angezeigten Bio-Siegel-Lebensmittel.
- Die zahlenmäßig größte Gruppe der beteiligten Unternehmen kennzeichnet mehr als ein, aber **weniger als zehn Produkte** mit dem staatlichen Zeichen. Sie machen fast die Hälfte aller besiegelnden Betriebe aus (46,6 Prozent) und stellen 9,7 Prozent aller Bio-Siegel-Produkte (siehe TAB. 2 A).

TAB. 2 A: Anzahl der Produkte pro Unternehmen und durchschnittliche Anzahl der Produkte in der jeweiligen Gruppe – Stand 31.10.2004

Ende Oktober 2004	Produkte		Betriebe		Durchschnitt
	Anzahl	Prozent	Anzahl	Prozent	
Über 200 Produkte pro Unternehmen	6.281	26,8	21	1,7	299
Über 100 Produkte pro Unternehmen	4.996	21,3	37	3,1	135
Über 50 Produkte pro Unternehmen	3.930	16,8	59	4,9	67
Über 20 Produkte pro Unternehmen	3.778	16,1	121	10,0	31
Über 10 Produkte pro Unternehmen	1.908	8,1	142	11,8	13
<b>Weniger als 10 Produkte pro Untern.</b>	2.282	9,7	561	46,6	4
Ein Produkt pro Unternehmen	264	1,1	264	21,9	1
<b>Summe</b>	<b>23.439</b>		<b>1.205</b>		

TAB. 2 B: Aufgliederung der Unternehmen mit 100 und mehr als 100 Bio-Siegel-Produkten nach der Betriebsart – Stand 31.10.2004

Betriebsart	Anzahl	Anteil in Prozent
Erzeuger	3	5,2
Verarbeiter	15	25,9
Handel	16	27,6
Erzeuger und Verarbeiter	1	1,7
Erzeuger und Handel	2	3,4
Verarbeiter und Handel	19	32,8
Erzeuger/ Handel/ Verarbeitung	2	3,4
<b>Summe</b>	<b>58</b>	



**Abb.2:** Clusterung der Unternehmen nach der Anzahl der von ihnen gekennzeichneten Produkte: Zuordnung des jeweiligen Anteils an der Gesamtheit der Bio-Siegel-Produkte (braune Balken) und Anteil an der Gesamtheit der Unternehmen (grüne Balken)

## 2.3 Charakterisierung der beteiligten Unternehmen

### 2.3.1 Betriebsart

- Betrachtet man die Aufteilung der beteiligten Unternehmen in die verschiedenen Betriebsarten, so ist seit Frühjahr 2003 keine wesentliche Veränderung zu verzeichnen.
- Mit 31,5 Prozent aller beteiligten Betriebe stellen die **Verarbeiter** seit Einführung des Bio-Siegels das Gros beim Einsatz des staatlichen Zeichens ( siehe Tabelle 3 A).
- Mit 14,4 Prozent aller beteiligten Unternehmen ist der **Handel** unverändert sowohl im Fachhandel als auch im Lebensmitteleinzelhandel gut vertreten.
- Die **Erzeuger** und Erzeugergemeinschaften machen mit 24,3 Prozent rund ein Viertel der Unternehmen aus.
- Betriebe mit mehreren Unternehmenszwecken (Kombinationen der Betriebsziele: Erzeuger, Verarbeiter, Händler) haben Ende Oktober einen Anteil von 29,9 Prozent. Die größte Gruppe dieser „**Mischunternehmen**“ stellt mit Abstand die mit Verarbeiter- und Handelsfunktion (12,7 Prozent).

TAB. 3 A: Aufteilung der Unternehmen nach der Betriebsart

Betriebsart	Oktober 2004	
	Anzahl	Anteil in Prozent
Erzeuger	278	23,1
Erzeugergemeinschaften	14	1,2
<b>Verarbeiter</b>	<b>380</b>	<b>31,5</b>
Handel	174	14,4
Erzeuger und Verarbeiter	79	6,6
Erzeuger und Handel	72	6,0
Verarbeiter und Handel	153	12,7
Erzeuger/ Handel/ Verarbeitung	55	4,6
<b>Summe</b>	<b>1.205</b>	

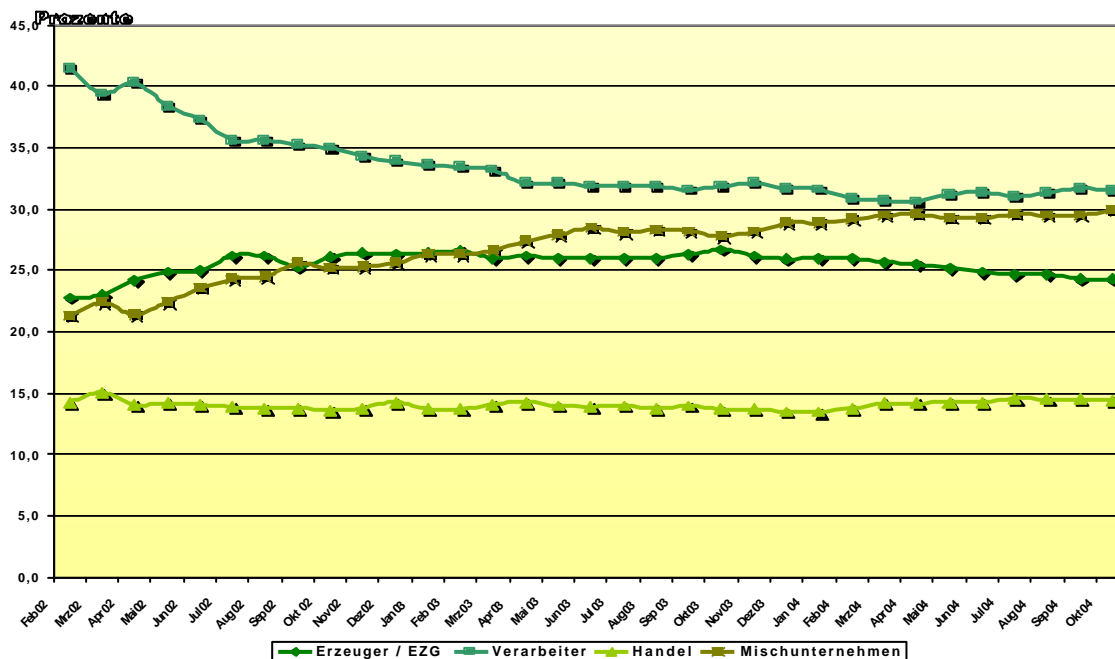


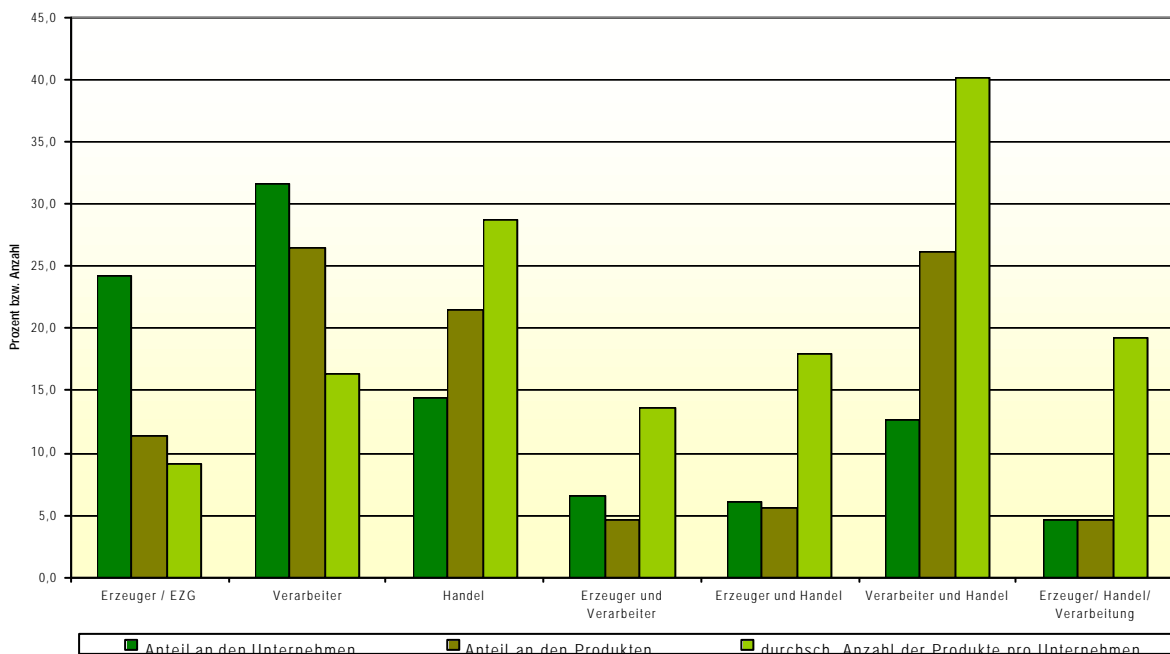
ABB. 3 A: Besiegelnde Unternehmen nach der Betriebsart im jeweiligen Monat



- Die **Verarbeiter** stellen nicht nur die größte Gruppe der beteiligten Unternehmen (31,5 Prozent), sondern zeigen dicht gefolgt von den Unternehmen mit Verarbeiter- und Handelsfunktion (26,2 Prozent) auch die meisten besiegelten Produkte (26,4 Prozent) an. Die Anzahl der Produkte pro Verarbeiter liegt bei 16 ( siehe Tabelle 3 B).
- Die durchschnittliche Anzahl der Bio-Siegel-Produkte pro Unternehmen einer Betriebsart ist – wie erwartet – beim Handel (28,8 Produkte) und bei den Unternehmen mit **Handels- und Verarbeitungsfunktion** (40,1 Produkte) am höchsten.
- Die beteiligten **Landwirte** liefern 11,4 Prozent aller Bio-Siegel-Produkte. Auf jeden Erzeuger kommen im Schnitt knapp neun besiegelte Produkte.

**TAB. 3 B:** Aufteilung der Unternehmen nach der Betriebsart und die durchschnittliche Anzahl der besiegelten Lebensmittel pro Unternehmen einer Betriebsart – Stand 31.10.2004

Betriebsart	Anzahl der Betriebe	Anteil in Prozent	Anzahl der BS-Produkte	Anteil in Prozent	Produkte pro Betrieb im Durchschnitt
Erzeuger / Erzeugergemeinschaften	292	24,2	2.665	11,4	9,1
<b>Verarbeiter</b>	<b>380</b>	<b>31,5</b>	<b>6.195</b>	<b>26,4</b>	<b>16,3</b>
Handel	174	14,4	5.017	21,4	28,8
Erzeuger und Verarbeiter	79	6,6	1.079	4,6	13,7
Erzeuger und Handel	72	6	1.292	5,5	17,9
<b>Verarbeiter und Handel</b>	<b>153</b>	<b>12,7</b>	<b>6.135</b>	<b>26,2</b>	<b>40,1</b>
Erzeugung / Handel / Verarbeitung	55	4,6	1.056	4,5	19,2
<b>Summe</b>	<b>1.205</b>		<b>23.429</b>		<b>Durchschnitt: 19,5</b>



**ABB. 3B:** Kennzeichnung der **Betriebsarten** nach dem prozentualen Anteil an den Unternehmen; nach dem prozentualen Anteil an den besiegelten Produkten und nach der durchschnittlichen Anzahl der Produkte pro Unternehmen einer Betriebsart.



### 2.3.2. Verteilung der beteiligten Unternehmen auf die Bundesländer

- Die Verteilung der Unternehmen auf die einzelnen Bundesländer hat sich seit Januar 2002 nur unwesentlich verändert.
- Nach wie vor sind **Bayern** (20,1 Prozent = Anteil der beteiligten Unternehmen), **NRW** (15,4 Prozent), **Baden-Württemberg** (15,2 Prozent) und **Niedersachsen** (13,3 Prozent) mit Abstand Spitzenreiter bei den Herkunftsbundesländern.

TAB. 4: Bio-Siegel-einsetzende Unternehmen in den verschiedenen Bundesländern – Ende Oktober 2004

Bundesländer	Ende Oktober 2004	
	Anzahl	Anteil in Prozent
<b>Baden-Württemberg</b>	<b>166</b>	<b>15,2</b>
<b>Bayern</b>	<b>219</b>	<b>20,1</b>
Berlin	26	2,4
Brandenburg	26	2,4
Bremen	11	1,0
Hamburg	30	2,7
Hessen	78	7,1
Mecklenburg-Vorpommern	22	2,0
<b>Niedersachsen</b>	<b>145</b>	<b>13,3</b>
<b>Nordrhein-Westfalen</b>	<b>168</b>	<b>15,4</b>
Rheinland-Pfalz	60	5,5
Saarland	11	1,0
Sachsen	50	4,6
Sachsen-Anhalt	16	1,5
Schleswig-Holstein	51	4,7
Thüringen	12	1,1
<b>Summe</b>	<b>1.091</b>	

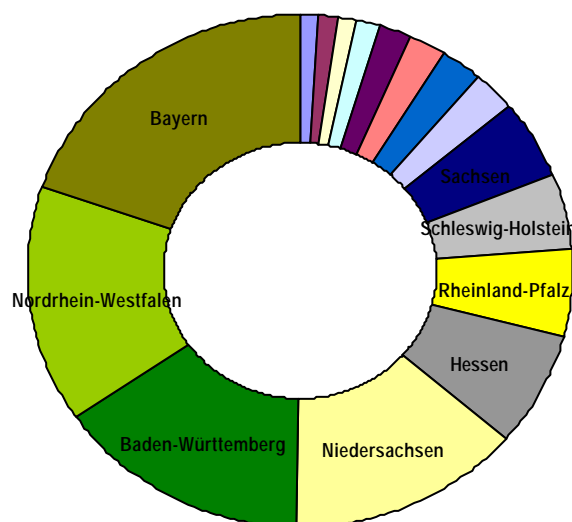


ABB. 4.: Verteilung der Unternehmen, die das Bio-Siegel einsetzen, auf die Herkunftsbundesländer

Bremen	Saarland	Thüringen	Sachsen-Anhalt
Mecklenburg-Vorpommern	Berlin	Brandenburg	Hamburg
Sachsen	Schleswig-Holstein	Rheinland-Pfalz	Hessen
Niedersachsen	Baden-Württemberg	Nordrhein-Westfalen	Bayern

## 2.4 Die Bio-Siegel-Produkte

### 2.4.1 Aufspaltung des Warenangebots auf die beteiligten Unternehmen

- Bis Ende Oktober 2004 kommen im Durchschnitt auf jedes besiegelnde Unternehmen Produkte mit dem Bio-Siegel aus **1,75 Warengruppen**.
- **Unternehmensranking**  
Anzahl der Unternehmen, die Produkte aus der jeweiligen Warengruppen kennzeichnen (siehe dazu auch Tab. 5) - Top-Ten der Warengruppen:

Platz	Warengruppe	Anzahl der Unternehmen	Prozentualer Anteil
1.	Brot und Backwaren	206	17,1
2.	Getränke (nichtalkoholisch)	157	13,0
3.	Fleisch- und Wurstwaren	155	12,9
4.	Gemüse	138	11,5
5.	Trockenfertigprodukte	137	11,4
6.	Milch- und Molkereiprodukte	116	9,6
7.	Süßwaren	115	9,5
8.	Brotaufstriche und Pasten	102	8,5
9.	Heissgetränke	91	7,6
10.	Getreide und Hülsenfrüchte	80	6,6

### 2.4.2 Warengruppen

- Die Entwicklung der letzten Monate setzt sich kontinuierlich fort. Die Vielfalt in den einzelnen Warengruppen nimmt stetig zu.
- **Produkteranking**  
Anzahl der Produkte mit dem Bio-Siegel in der jeweiligen Warengruppe (siehe dazu auch TAB. 5) – Warengruppen mit mehr als 1.000 Produkten:

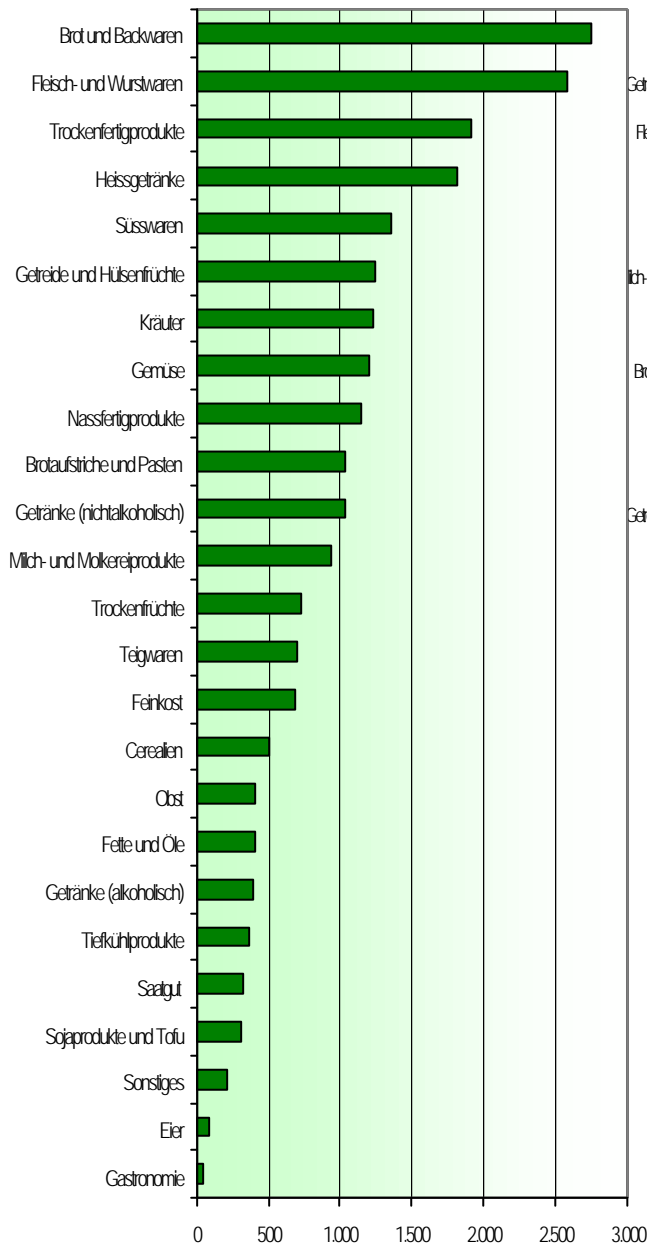
Platz	Warengruppe	Anzahl der Produkte	Prozentualer Anteil
1.	Brot und Backwaren	2.746	11,7
2.	Fleisch- und Wurstwaren	2.582	11,0
3.	Trockenfertigprodukte	1.915	8,2
4.	Heissgetränke	1.812	7,7
5.	Süßwaren	1.356	5,8
6.	Getreide und Hülsenfrüchte	1.249	5,3
7.	Kräuter	1.226	5,2
8.	Gemüse	1.201	5,1
9.	Nassfertigprodukte	1.154	4,9
10.	Brotaufstriche und Pasten	1.036	4,4
11.	Getränke (nichtalkoholisch)	1.033	4,4

- Die Warengruppe „**Brot- und Backwaren**“ nimmt in der Rangliste mit einem Anteil von rund 11,7 Prozent bei den gekennzeichneten Produkten und mit 17,1 Prozent bei den Unternehmen, die Produkte aus dieser Warengruppe angemeldet haben, seit 2001 unverändert Platz 1 ein (Aufschlüsselung in die einzelnen Produktgruppen siehe auch TAB. 5).

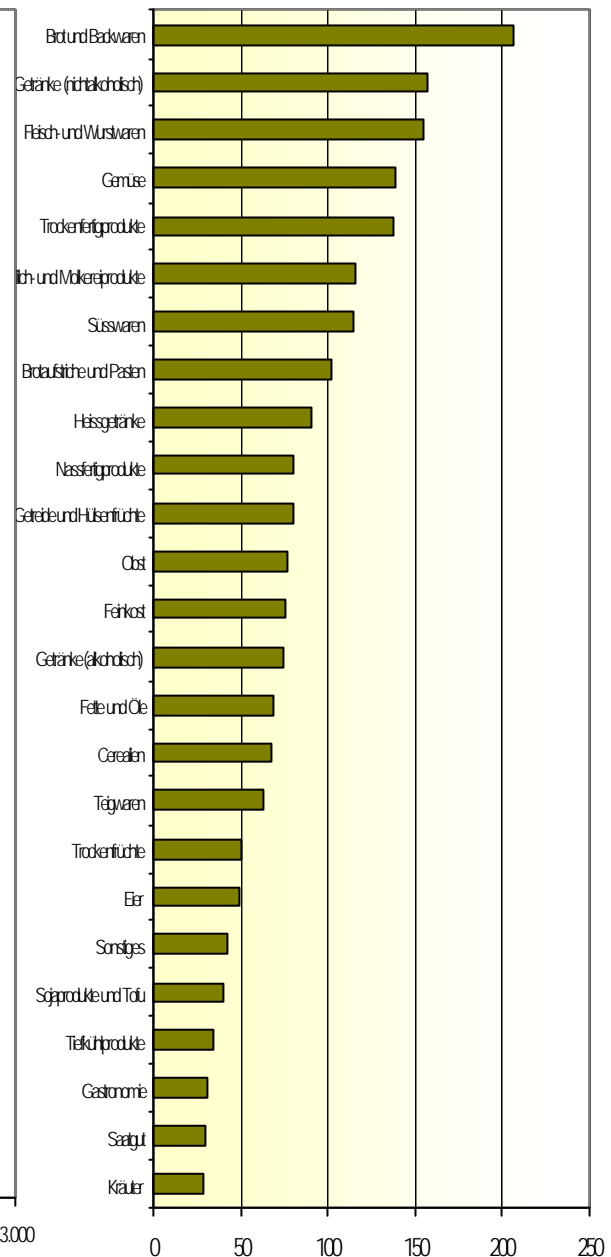
**TAB. 5:** Aufteilung der Warengruppen auf die "besiegelnden" Unternehmen, Anzahl der besiegelten Lebensmittel in einer Warengruppe und die durchschnittliche Anzahl der Produkte pro Unternehmen innerhalb einer Warengruppe

Warengruppen	Wie viele Unternehmen haben Bio-Siegel-Produkte aus dieser Warengruppe angemeldet?	Anteil in Prozent	Wie viele Produkte mit dem Bio-Siegel gibt es in dieser Warengruppe?	Anteil in Prozent	Produkte pro Unternehmen pro Warengruppe
<b>Brot und Backwaren</b>	206	17,1	2.746	11,7	13,3
Brotaufstriche u. Pasten	102	8,5	1.036	4,4	10,2
Cerealien	68	5,6	506	2,2	7,4
Eier	49	4,1	81	0,3	1,7
Feinkost	76	6,3	681	2,9	9,0
Fette und Öle	69	5,7	412	1,8	6,0
<b>Fleisch- u. Wurstwaren</b>	155	12,9	2.582	11,0	16,7
Gemüse	138	11,5	1.201	5,1	8,7
Getränke (alkoholisch)	75	6,2	396	1,7	5,3
Getränke (nicht alkoholisch)	157	13,0	1.033	4,4	6,6
Getreide u. Hülsenfrüchte	80	6,6	1.249	5,3	15,6
Heißgetränke	91	7,6	1.812	7,7	19,9
Kräuter	28	2,3	1.226	5,2	43,8
Milch- u. Molkereiprodukte	116	9,6	938	4,0	8,1
Nassfertigprodukte	80	6,6	1.154	4,9	14,4
Obst	77	6,4	414	1,8	5,4
Saatgut	30	2,5	332	1,4	11,1
Sojaprodukte und Tofu	40	3,3	311	1,3	7,8
Sonstiges	43	3,6	207	0,9	4,8
Süßwaren	115	9,5	1.356	5,8	11,8
Teigwaren	63	5,2	705	3,0	11,2
Tiefkühlprodukte	35	2,9	370	1,6	10,6
<b>Trockenfertigprodukte</b>	137	11,4	1.915	8,2	14,0
Trockenfrüchte	50	4,1	725	3,1	14,5
Gastronomie	31	2,6	51	0,2	1,6
<b>Durchschnitt</b>	84,4		937,6		
<b>Summe</b>	<b>*2.111</b>		<b>23.439</b>		

\* Da verschiedene Unternehmen Produkte aus mehreren Warengruppen anbieten, ergibt sich durch Doppelnennung in Spalte 2 der TAB. 5 eine höhere Betriebsanzahl als absolut gegeben (2.111). Der Warengruppenparameter für Unternehmen (1,75) ergibt sich: 2.111 (Doppelnennung) geteilt durch 1.205 (tatsächliche Anzahl der Zeichennutzer) - siehe Seite 10.



**ABBILDUNG 11 A:** Aufteilung der Lebensmittel mit dem Bio-Siegel in die verschiedenen Warengruppen



**ABBILDUNG 11 B:** Aufteilung der beteiligte Unternehmen nach den Warengruppen

Weitere Informationen zum Bio-Siegel finden Sie unter: [www.bio-siegel.de](http://www.bio-siegel.de).

**Gerne beantworten wir Ihnen auch weitere Fragen:** Informationsstelle Bio-Siegel bei der ÖPZ GmbH; Dr. Burkhard Kape; Godesberger Allee 125-127; 53175 Bonn; Tel.: 0228-53689-12, Fax: 0228-53689-29, E-Mail: [presse@oepz.de](mailto:presse@oepz.de).