

## MARKTIMPLEMENTIERUNG DES BIO-SIEGELS

### KERNDATEN DES MONATSBERICHTS APRIL 2005 DER INFORMATIONSTELLE BIO-SIEGEL BEI DER ÖPZ GMBH

Die Unternehmen, die Produkte mit dem Bio-Siegel kennzeichnen wollen, müssen entsprechend der Öko-Kennzeichenverordnung diese vor dem Inverkehrbringen bei der Informationsstelle Bio-Siegel bei der ÖPZ GmbH anzeigen. Dieser Bericht ist die statistische Auswertung der Produktanzeigen bis zum 30.04.2005 und fasst die wesentlichsten Kerndaten zusammen.



**STAND 30.04.2005:**

**1.313 UNTERNEHMEN ZEIGTEN DIE NUTZUNG DES BIO-SIEGELS FÜR 28.017 PRODUKTEN AN.**

---

#### INHALTSVERZEICHNIS

1)	STAND DER DINGE - ZUSAMMENFASSUNG	2
2)	ANZAHL DER SICH BETEILIGENDEN UNTERNEHMEN UND ANZAHL DER PRODUKTANZEIGEN	3
3)	ANZAHL DER ANGEZEIGTEN PRODUKTE PRO UNTERNEHMEN	4
4)	ZUORDNUNG DER BETEILIGTEN UNTERNEHMEN GEMÄß DES BETRIEBSZWECKS	6
5)	HERKUNFTSBUNDESLÄNDER DER BETEILIGTEN DEUTSCHEN UNTERNEHMEN	8
6)	AUFSPALTUNG DER BIO-SIEGEL-PRODUKTE UND DER UNTERNEHMEN AUF DIE WARENGRUPPEN	9
7)	SONSTIGES	12

---



Weitere Informationen zum Bio-Siegel finden Sie unter: [www.bio-siegel.de](http://www.bio-siegel.de).

Gerne beantworten wir Ihnen auch weitere Fragen: Informationsstelle Bio-Siegel bei der ÖPZ GmbH; Dr. Burkhard Kape; Godesberger Allee 125-127; 53175 Bonn; Tel.: 0228-53689-12, Fax: 0228-53689-29, E-Mail: [presse@oepz.de](mailto:presse@oepz.de).

## 1) STAND DER DINGE AM 30.04.2005

- Bis zum 30.04.2005 zeigten 1.313 Unternehmen für 28.017 Produkte die Kennzeichnung mit dem Bio-Siegel bei der Informationsstelle Bio-Siegel an.
- Im Berichtsmonat April 2005 kamen von 23 neu beteiligten und 25 bereits aktiven Unternehmen effektiv 1.283 Bio-Produkte hinzu.
- Seit der Einführung des staatlichen Zeichens am 05. September 2001 werden im Durchschnitt täglich rund 21 Bio-Siegel-Produkte neu angezeigt und kommt ein Unternehmen pro Tag als Zeichennutzer neu hinzu.
- Jedes beteiligte Unternehmen kennzeichnet im Schnitt rund 21,34 Produkte aus 1,75 Warengruppen mit dem Bio-Siegel.
- Das Gros der beteiligten Unternehmen stellen mit je rund einem Drittel aller Betriebe die Verarbeiter (32,5 Prozent) und die Unternehmen mit einer Mischfunktion (30,3 Prozent). Etwa jedes vierte Unternehmen ist als Erzeuger inkl. Erzeugergemeinschaft (22,8 Prozent) tätig. Rund jedes siebte involvierte Unternehmen treibt mit Bio-Siegel-Produkten Handel (14,5 Prozent).
- Die Verarbeiter mit 24,9 Prozent und die Unternehmen mit Verarbeiter- und Handelsfunktion mit 32,8 Prozent kennzeichnen die meisten Bio-Lebensmittel. Etwa ein Fünftel der Bio-Siegel-Produkte stammt von Handelsbetrieben (17,6 Prozent). Die Erzeuger und Erzeugergemeinschaften steuern 11,2 Prozent der angezeigten Produkte bei.
- 63 Betriebe nutzen das Siegel auf 100 oder mehr Produkten. Diese Gruppe stellt 53,6 Prozent aller Bio-Siegel-Produkte und 4,8 Prozent aller beteiligten Unternehmen. 23 Betriebe haben die Nutzung des Bio-Siegels für über 200 und mehr Lebensmittel angezeigt.
- Aus Bayern (19,6 Prozent), Baden-Württemberg (15,5 Prozent), NRW (15,0 Prozent) und Niedersachsen (13,2 Prozent) kommen weiterhin die meisten involvierten Unternehmen. Rund 63,3 Prozent aller beteiligten, deutschen Unternehmen kommen aus diesen vier Bundesländern.
- Die höchste Anzahl an Produkten mit dem Bio-Siegel findet man seit März bei der Warengruppe „Heissgetränke“ (13,9 Prozent aller Produkte mit dem Bio-Siegel). Die Warengruppe mit den meisten beteiligten Unternehmen ist unverändert seit der Einführung des staatlichen Zeichens die der „Brot- und Backwaren“ (16,3 Prozent).
- In den 44 Monaten nach der Veröffentlichung des Bio-Siegels gingen in der Informationsstelle Bio-Siegel bei der ÖPZ GmbH 4.419 Erstanfragen von Unternehmen oder Institutionen des Markts schriftlich, per Internet oder telefonisch ein und wurden in einer Datenbank erfasst.

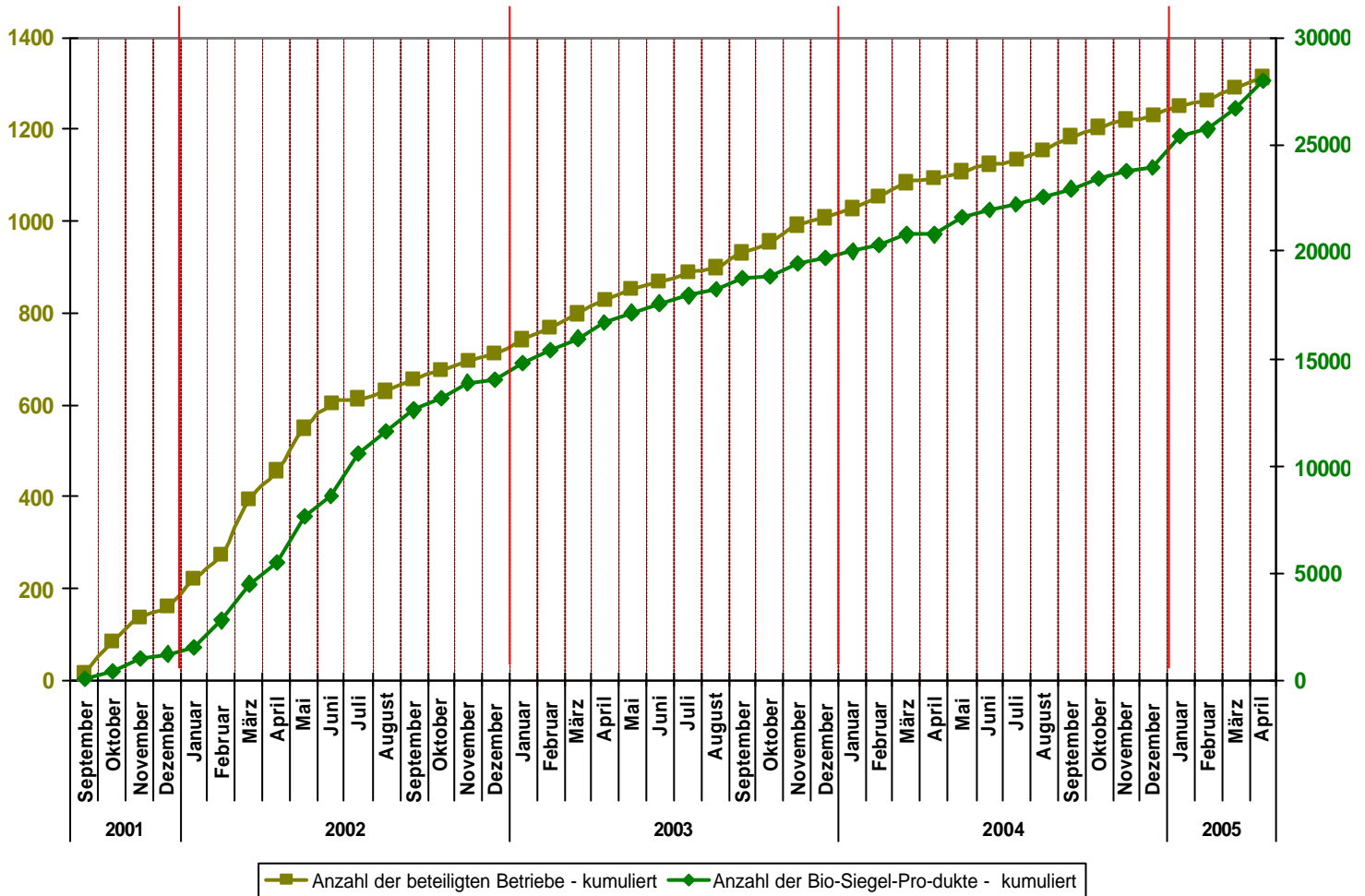
### • TABELLE 1: Jahresvergleich 2001 - 2005

	Produktzuwächse		Neu beteiligte Unternehmen		Erstkontakte	
	Anzahl	Anteil %	Anzahl	Anteil %	Anzahl	Anteil %
2001 (seit Sept.)	1.247	4,5	160	12,2	900	20,4
2002	12.760	45,5	552	42,0	1.712	38,7
2003	5.722	20,4	294	22,4	721	16,3
2004	4.202	15,0	225	17,1	771	17,4
2005 (bis zum 30.04.)	4.086	14,6	82	6,2	315	7,1
Summe	28.017	100,0	1.313	100,0	4.419	100,0

## 2) ANZAHL DER SICH BETEILIGENDEN UNTERNEHMEN UND ANZAHL DER PRODUKTANZEIGEN

- 1.313 Betriebe haben bis Ende April 2005 die Kennzeichnung von 28.017 Produkten bei der Informationsstelle Bio-Siegel angezeigt (Anzeigepflicht gemäß der Öko-Kennzeichenverordnung). Auf jedes Unternehmen kommen im Schnitt 21,3 besiegelte Lebensmittel.
- Seit Bekanntgabe des staatlichen Zeichens sind bis April 2005 1.334 Tage vergangen. So kommen auf jeden Tag durchschnittlich 21,0 neu angezeigte Produkte und 0,98 neue Nutzer des Bio-Siegels hinzu.
- **TABELLE 2:** Anzahl der beteiligten Unternehmen, Anzahl der Produkte mit dem Bio-Siegel (kumulierte Zahlen) und durchschnittliche Anzahl der Produkte pro Unternehmen im jeweiligen Monat

		Anzahl der beteiligten Betriebe - kumuliert	Anzahl der Bio-Siegel-Produkte - kumuliert	Anzahl der Produkte pro Unternehmen
2001	September	14	45	3,21
	Oktober	82	400	4,88
	November	135	1.021	7,56
	Dezember	160	1.247	7,79
2002	Januar	220	1.510	6,86
	Februar	272	2.753	10,12
	März	392	4.494	11,46
	April	454	5.468	12,04
	Mai	549	7.635	13,91
	Juni	603	8.627	14,31
	Juli	613	<b>10.544</b>	17,2
	August	630	11.603	18,42
	September	656	12.621	19,24
	Oktober	674	13.180	19,55
	November	694	13.869	19,98
	Dezember	712	14.007	19,67
2003	Januar	742	14.844	20,01
	Februar	767	15.358	20,02
	März	797	15.951	20,01
	April	829	16.659	20,10
	Mai	850	17.163	20,19
	Juni	868	17.575	20,25
	Juli	888	17.931	20,20
	August	899	18.207	20,25
	September	930	18.759	20,17
	Oktober	954	18.880	19,79
	November	992	19.457	19,61
	Dezember	<b>1.006</b>	19.729	19,61
2004	Januar	1.029	<b>20.042</b>	19,48
	Februar	1.055	20.297	19,24
	März	1.083	20.837	19,24
	April	1.093	20.818	19,04
	Mai	1.107	21.569	19,50
	Juni	1.124	21.915	19,50
	Juli	1.134	22.226	19,60
	August	1.155	22.620	19,58
	September	1.184	22.925	19,36
	Oktober	1.205	23.439	19,45
	November	1.221	23.790	19,48
	Dezember	1.231	23.931	19,44
2005	Januar	1.252	25.450	20,33
	Februar	1.263	25.753	20,39
	März	1.290	26.734	20,72
	April	1.313	28.017	21,34
Monatlicher Durchschnittszuwachs		29,8	636,8	
Täglicher Durchschnittszuwachs		0,98	21,0	



ABILDUNG 2: Anzahl der Produkte mit dem Bio-Siegel (grüne Kurve) und Anzahl der beteiligten Unternehmen (olive Kurve).

### 3) ANZAHL DER ANGEZEIGTEN PRODUKTE PRO UNTERNEHMEN

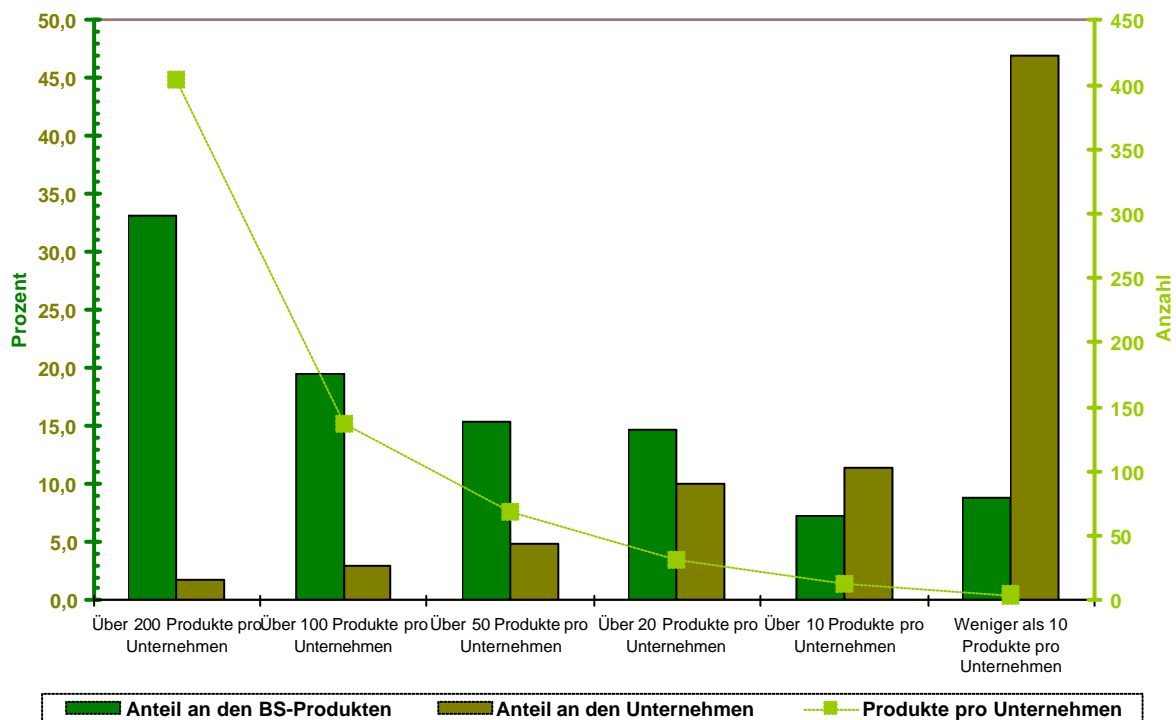
- Im Durchschnitt kommen auf jedes beteiligte Unternehmen 21,3 angezeigte Produkte mit dem Bio-Siegel. Tatsächlich kennzeichnen allerdings mehr als zwei Drittel aller Unternehmen (68,8 Prozent) weniger als zehn Produkte mit dem Bio-Siegel. Diese Gruppe stellt rund 9,9 Prozent der besiegelten Lebensmittel.
- 63 Unternehmen haben 100 oder mehr Produkte mit dem Bio-Siegel angemeldet. Diese Gruppe stellt 53,6 Prozent aller besiegelten Produkte und 4,8 Prozent aller beteiligten Unternehmen. Sie gliedert sich in Verarbeiter (15), Handelsunternehmen (17) und Unternehmen, die beide Aufgaben erfüllen (21) auf (siehe TABELLE 3 B). Im Durchschnitt kommen auf jedes dieser Unternehmen 234 gekennzeichnete Produkte.
- Die 23 Unternehmen mit mehr als 200 gekennzeichneten Waren liefern 33,2 Prozent der angezeigten Bio-Siegel-Lebensmittel.
- Die zahlenmäßig größte Gruppe der beteiligten Unternehmen kennzeichnet mehr als ein, aber weniger als zehn Produkte mit dem staatlichen Zeichen. Sie machen fast die Hälfte aller besiegelnden Betriebe aus (47,0 Prozent) und stellen 8,9 Prozent aller Bio-Siegel-Produkte (siehe TABELLE 3 A).

**TABELLE 3 A:** Anzahl der Produkte pro Unternehmen und durchschnittliche Anzahl der Produkte in der jeweiligen Gruppe – Stand 30.04.2005

	Produkte		Betriebe		Durchschnitt
	Anzahl	Prozent	Anzahl	Prozent	
Über 200 Produkte pro Unternehmen	9.290	33,2	23	1,8	404
Über 100 Produkte pro Unternehmen	5.471	19,5	40	3,0	137
Über 50 Produkte pro Unternehmen	4.324	15,4	64	4,9	68
Über 20 Produkte pro Unternehmen	4.131	14,7	132	10,1	31
Über 10 Produkte pro Unternehmen	2.015	7,2	151	11,5	13
Weniger als 10 Produkte pro Untern.	2.500	8,9	617	47,0	4
Ein Produkt pro Unternehmen	286	1,0	286	21,8	1
<b>Summe</b>	<b>28.017</b>		<b>1.313</b>		<b>21,34</b>

**TABELLE 3 B:** Aufgliederung der Unternehmen mit 100 und mehr als 100 Bio-Siegel-Produkten nach der Betriebsart – Stand 30.04.2005

Betriebsart	Anzahl	Anteil in Prozent
Erzeuger	4	6,3
Verarbeiter	15	23,8
Handel	17	27,0
Erzeuger und Verarbeiter	2	3,2
Erzeuger und Handel	2	3,2
Verarbeiter und Handel	21	33,3
Erzeuger/ Handel/ Verarbeitung	2	3,2
<b>Summe</b>	<b>63</b>	<b>100</b>

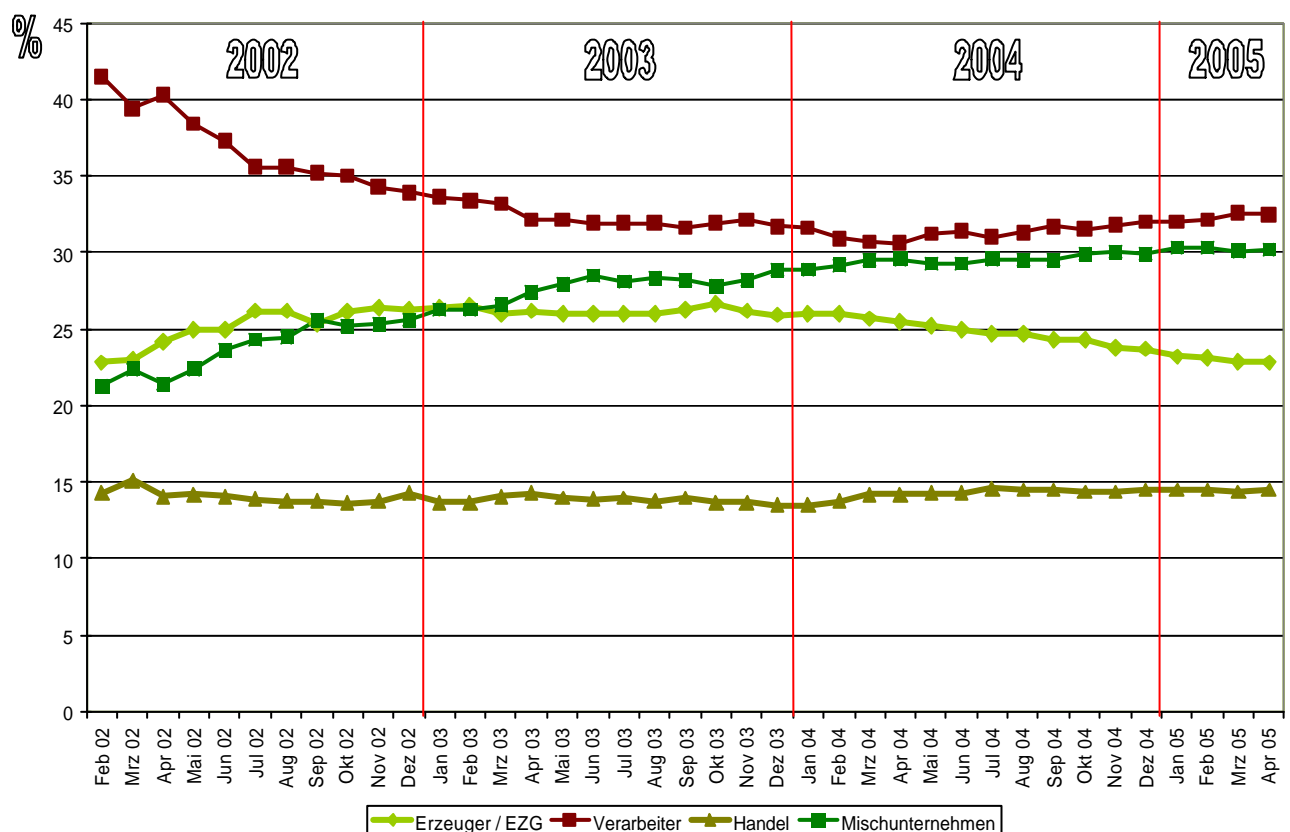


**ABBILDUNG 3:** Die einzelnen Unternehmen haben abhängig von ihrem Sortiment für unterschiedlich viele Produkte die Nutzung des Bio-Siegels angezeigt. So haben Ende April 2005 23 Unternehmen (1,8 Prozent aller Unternehmen – olive Balken) über 200 Produkte angezeigt. Dies sind zusammen rund 9.300 Produkte und damit 33 Prozent aller gekennzeichneten Produkte (grüne Balken) Im Durchschnitt kommen 404 Produkte auf jedes dieser Unternehmen (hellgrüne Kästchen).

#### 4) ZUORDNUNG DER BETEILIGTEN UNTERNEHMEN GEMÄß DES BETRIEBSZWECKS

- Betrachtet man die Aufteilung der beteiligten Unternehmen in die verschiedenen Betriebsarten, so sind seit Frühjahr 2003 keine wesentliche Veränderungen zu verzeichnen.
- Mit 32,5 Prozent aller beteiligten Betriebe stellen die Verarbeiter seit Einführung des Bio-Siegels das Gros beim Einsatz des staatlichen Zeichens (siehe TABELLE 4 A). Mit 14,5 Prozent aller Unternehmen ist der Handel unverändert sowohl im Fachhandel als auch im Lebensmitteleinzelhandel gut vertreten. Die Erzeuger und Erzeugergemeinschaften machen mit 22,8 Prozent rund ein Viertel der Unternehmen aus.
- Betriebe mit mehreren Unternehmenszwecken (Kombinationen der Betriebsziele: Erzeuger, Verarbeiter, Händler) haben Ende April 2005 einen Anteil von 30,3 Prozent. Die größte Gruppe dieser „Mischunternehmen“ stellt mit Abstand die mit Verarbeiter- und Handelsfunktion (13,6 Prozent).
- **TABELLE 4 A:** Aufteilung der Unternehmen nach der Betriebsart

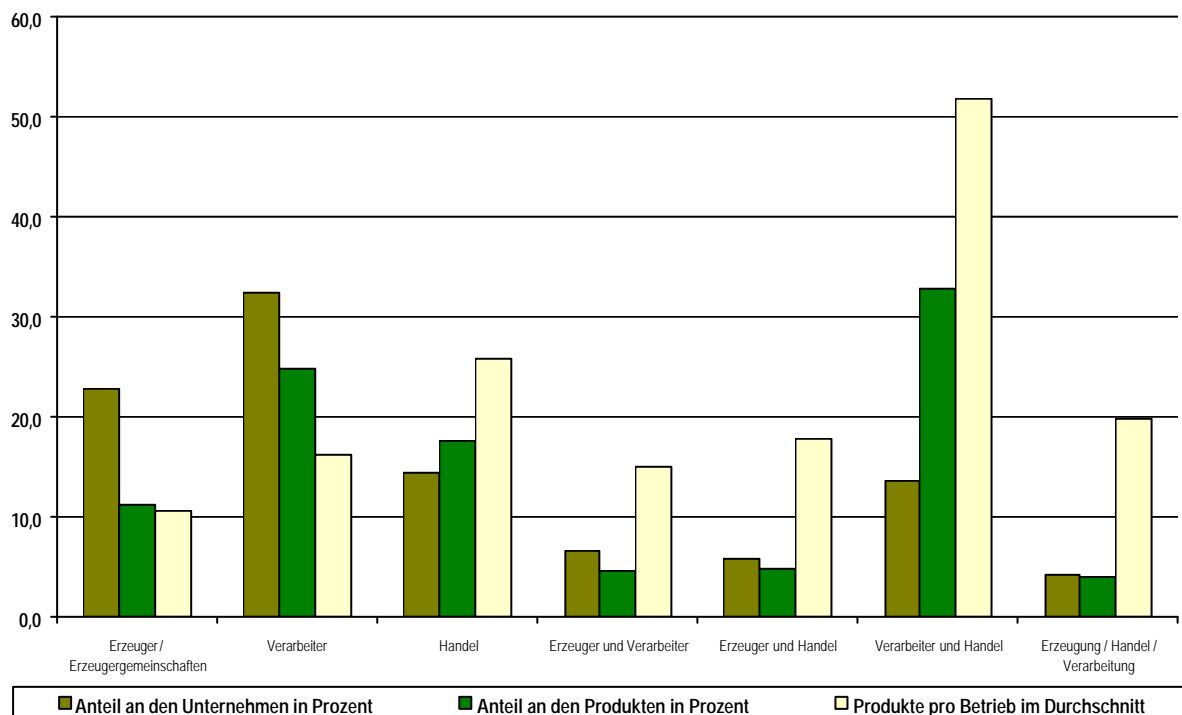
Betriebsart	Ende April 2005	
	Anzahl	Anteil in Prozent
Erzeuger	283	21,6
Erzeugergemeinschaften	16	1,2
<b>Verarbeiter</b>	<b>427</b>	<b>32,5</b>
Handel	190	14,5
Erzeuger und Verarbeiter	86	6,5
Erzeuger und Handel	77	5,9
Verarbeiter und Handel	178	13,6
Erzeuger und Handel und Verarbeitung	56	4,3
<b>Summe</b>	<b>1.313</b>	



ABILDUNG 4 A: Besiegelnde Unternehmen nach der Betriebsart im jeweiligen Berichtsmonat

- Die Unternehmen mit Verarbeiter- und Handelsfunktion (13,6 Prozent aller beteiligten Unternehmen) stellen mit 32,8 Prozent die meisten besiegelten Produkte. Auf jedes dieser Unternehmen kommen durchschnittlich 51,7 Produkte.
- Die Verarbeiter haben für insgesamt über 6.964 Produkte die Bio-Siegel-Nutzung angezeigt. (24,9 Prozent aller Bio-Siegel-Produkte). Die Anzahl der Produkte pro Verarbeiter liegt bei 16,3 (siehe TABELLE 4 B).
- Die durchschnittliche Anzahl der Bio-Siegel-Produkte pro Unternehmen liegt beim Handel bei 25,9. Die beteiligten Landwirte liefern 11,2 Prozent aller Bio-Siegel-Produkte. Auf jeden Erzeuger kommen im Schnitt 10,5 besiegelte Lebensmittel.
- **TABELLE 4 B:** Aufteilung der Unternehmen nach der Betriebsart und die durchschnittliche Anzahl der besiegelten Lebensmittel pro Unternehmen einer Betriebsart – Stand 31.04.2005

Betriebsart	Anzahl der Betriebe	Anteil in Prozent	Anzahl der BS-Produkte	Anteil in Prozent	Produkte pro Betrieb im Durchschnitt
Erzeuger / Erzeugergemeinschaften	299	22,8	3.146	11,2	10,5
Verarbeiter	427	32,5	6.964	24,9	16,3
Handel	190	14,5	4.922	17,6	25,9
Erzeuger und Verarbeiter	86	6,5	1.295	4,6	15,1
Erzeuger und Handel	77	5,9	1.372	4,9	17,8
Verarbeiter und Handel	178	13,6	9.203	32,8	51,7
Erzeugung / Handel / Verarbeitung	56	4,3	1.115	4,0	19,9
<b>Summe</b>	<b>1.313</b>		<b>28.017</b>		<b>21,3</b>

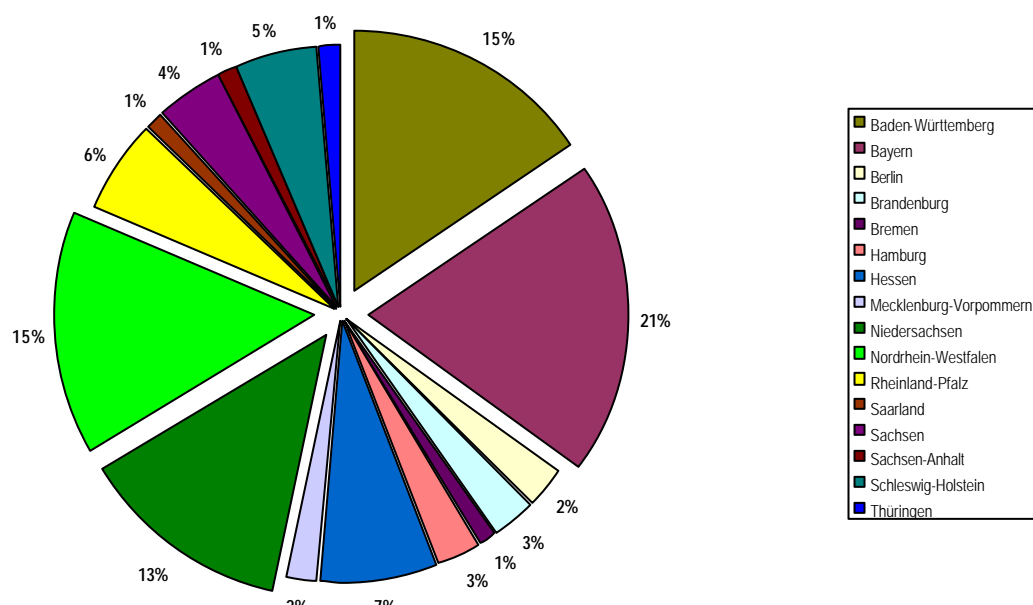


**ABBILDUNG 4 B:** Kennzeichnung der jeweiligen Betriebsart nach dem prozentualen Anteil an den beteiligten Unternehmen (olive Balken), dem prozentualen Anteil an den Produktanzeigen (grüne Balken) und nach der durchschnittlichen Anzahl der Produkte pro Unternehmen der jeweiligen Betriebsart (gelbe Balken).

## 5) HERKUNFTSBUNDESLÄNDER DER BETEILIGTEN DEUTSCHEN UNTERNEHMEN

- Die Verteilung der Unternehmen auf die einzelnen Bundesländer hat sich seit Januar 2002 nur unwesentlich verändert.
- Nach wie vor sind Bayern (19,6 Prozent = Anteil der beteiligten Unternehmen), Baden-Württemberg (15,5 Prozent), Nordrhein-Westfalen (15,0 Prozent) und Niedersachsen (13,2 Prozent) mit Abstand Spitzenreiter bei den Herkunftsbundesländern.
- TABELLE 5:** Bio-Siegel-einsetzende Unternehmen in den verschiedenen Bundesländern

Bundesländer	Ende April 2005	
	Anzahl	Anteil in Prozent
Baden-Württemberg	184	15,5
Bayern	233	19,6
Berlin	29	2,4
Brandenburg	34	2,9
Bremen	12	1,0
Hamburg	33	2,8
Hessen	84	7,1
Mecklenburg-Vorpommern	23	1,9
Niedersachsen	157	13,2
Nordrhein-Westfalen	178	15,0
Rheinland-Pfalz	68	5,7
Saarland	14	1,2
Sachsen	49	4,1
Sachsen-Anhalt	15	1,3
Schleswig-Holstein	60	5,1
Thüringen	15	1,3
Summe	1.188	



ABILDUNG 5.: Verteilung der Unternehmen, die das Bio-Siegel einsetzen, auf die Herkunftsbundesländer



## 6) AUFSPALTUNG DER BIO-SIEGEL-PRODUKTE UND DER UNTERNEHMEN AUF DIE WARENGRUPPEN

- Die Vielfalt über alle Warengruppen lässt beim Verbraucher als auch beim Handel kaum noch Wünsche offen. Jedes beteiligte Unternehmen kennzeichnet zurzeit durchschnittlich 21,3 Bio-Siegel-Produkte aus 1,75 Warengruppen.
- Unternehmensranking (siehe TABELLE 6 A): Über 214 Unternehmen kennzeichnen Bio-Lebensmittel aus der Warengruppe „Brot- und Backwaren“ mit dem Bio-Siegel. Rund 3/4 dieser Unternehmen kennzeichnen nur Produkte aus dieser Warengruppe.

**TABELLE 6 A:** Anzahl der Unternehmen, die Produkte aus den jeweiligen Warengruppen kennzeichnen (siehe dazu auch TABELLE 6 C) - Top-Ten der Warengruppe

Platz	Warengruppe	Anzahl der Unternehmen	Prozentualer Anteil
1.	Brot und Backwaren	214	16,3
2.	Getränke (nicht alkohol.)	176	13,4
3.	Fleisch- und Wurstwaren	168	12,8
4.	Gemüse	151	11,5
5.	Trockenfertigprodukte	142	10,8
6.	Süßwaren	128	9,7
7.	Milch- u. Molkereiprodukte	123	9,4
8.	Brotaufstriche und Pasten	115	8,8
9.	Heissgetränke	106	8,1
10.	Getreide u. Hülsenfrüchte	90	6,9

- Produkteranking (siehe TABELLE 6 B): Mit 3.894 Produkten kommen seit März 2005 aus der Warengruppe „Heissgetränke“ die meisten angezeigten Lebensmittel. Die „Brot und Backwaren“ sind dicht gefolgt von den „Fleisch- und Wurstwaren“ nun mehr die zweitstärkste Warengruppe in punkto Produkte.

**TABELLE 6 B:** Anzahl der Produkte mit dem Bio-Siegel in der jeweiligen Warengruppe – Warengruppen mit mehr als 1.000 Produkten – Stand 30.04.2005:

Platz	Warengruppe	Anzahl der Produkte	Prozentualer Anteil
1.	Heissgetränke	3.894	13,9
2.	Brot und Backwaren	2.997	10,7
3.	Fleisch- und Wurstwaren	2.789	10,0
4.	Trockenfertigprodukte	2.154	7,7
5.	Kräuter	1.915	6,8
6.	Süßwaren	1.519	5,4
7.	Getreide u. Hülsenfrüchte	1.331	4,8
8.	Gemüse	1.294	4,6
9.	Nassfertigprodukte	1.166	4,2
10.	Brotaufstriche und Pasten	1.165	4,2
11.	Getränke (nicht alkohol.)	1.135	4,1
12.	Milch- u. Molkereiprodukte	1.011	3,6
1 - 12	Summe	22.370	79,8

- Bei den Warengruppen „Kräuter“ und „Heissgetränke“ konzentriert sich das Angebot an Produkten mit dem Bio-Siegel auf relativ wenige Unternehmen. Bei den „Heissgetränken“ kommt auf jedes involvierte Unternehmen 36,7 und bei den „Kräutern“ 58,0 Bio-Produkte (TABELLE 6 C).

**TABELLE 6 C:** Aufteilung der Warengruppen auf die "besiegelnden" Unternehmen, Anzahl der besiegelten Lebensmittel in einer Warengruppe und die durchschnittliche Anzahl der Produkte pro Unternehmen innerhalb einer Warengruppe

Warengruppen	Wie viele Unternehmen haben Bio-Siegel-Produkte in dieser Warengruppe angemeldet	Anteil in Prozent	Wie viele Produkte mit dem Bio-Siegel gibt es in dieser Warengruppe?	Anteil in Prozent	Produkte pro Unternehmen pro Warengruppe
Brot und Backwaren	214	16,3	2.997	10,7	14,0
Brotaufstriche und Pasten	115	8,8	1.165	4,2	10,1
Cerealien	70	5,3	547	2,0	7,8
Eier	50	3,8	82	0,3	1,6
Feinkos	82	6,2	733	2,6	8,9
Fette und Öle	79	6,0	458	1,6	5,8
Fleisch- und Wurstwaren	168	12,8	2.789	10,0	16,6
Gemüse	151	11,5	1.294	4,6	8,6
Getränke (alkoholisch)	83	6,3	467	1,7	5,6
Getränke (nicht alk.)	176	13,4	1.135	4,1	6,4
Getreide und Hülsenfrüchte	90	6,9	1.331	4,8	14,8
Heißgetränke	106	8,1	3.894	13,9	36,7
Kräuter	33	2,5	1.915	6,8	58,0
Milch- und Molkereiprodukte	123	9,4	1.011	3,6	8,2
Nassfertigprodukte	82	6,2	1.166	4,2	14,2
Obs	84	6,4	415	1,5	4,9
Saatgut	31	2,4	337	1,2	10,9
Soja- und Tofuprodukte	42	3,2	332	1,2	7,9
Sonstiges	48	3,7	233	0,8	4,9
Süßwaren	128	9,7	1.519	5,4	11,9
Teigwaren	67	5,1	768	2,7	11,5
Tiefkühlprodukte	40	3,0	388	1,4	9,7
Trockenfertigprodukte	142	10,8	2.154	7,7	15,2
Trockenfrüchte	53	4,0	813	2,9	15,3
Gastronomie	44	3,4	74	0,3	1,7
<b>Durchschnitt</b>	92,0		1.121		21,3
<b>Summe</b>	2.301*		28.017		

- Da verschiedene Unternehmen Produkte aus mehreren Warengruppen anbieten, ergibt sich durch Doppelnennung in Spalte 2 der TABELLE 6 C eine höhere Betriebsanzahl als absolut gegeben (2.301). Der Warengruppenparameter für Unternehmen (1,75) ergibt sich: 2.301 (Doppelnennung) geteilt durch 1.313 (tatsächliche Anzahl der Zeichennutzer).

**EXEMPLARISCHE AUFSCHLÜSSELUNG DER WARENGRUPPEN „MOPro“ UND „HEISSGETRÄNKE“**

- Seit März 2005 stellt die Warengruppe **„Heissgetränke“** die meisten besiegelten Produkte. Ende April 2005 tragen rund 3.700 Tee-Produkte das staatliche Zeichen (siehe TABELLE 6 D und e).

**TABELLE 6 D:** Differenzierung der Warengruppen „Heissgetränke“ in Produktgruppen

Produktgruppe	Produkte	Anteil an der Warengruppe
Getreide und Fruchtkaffee	28	0,7
Kaffee	151	3,9
Kakao	6	0,2
Tee	3.710	95,3
<b>Summe</b>	<b>3.894</b>	

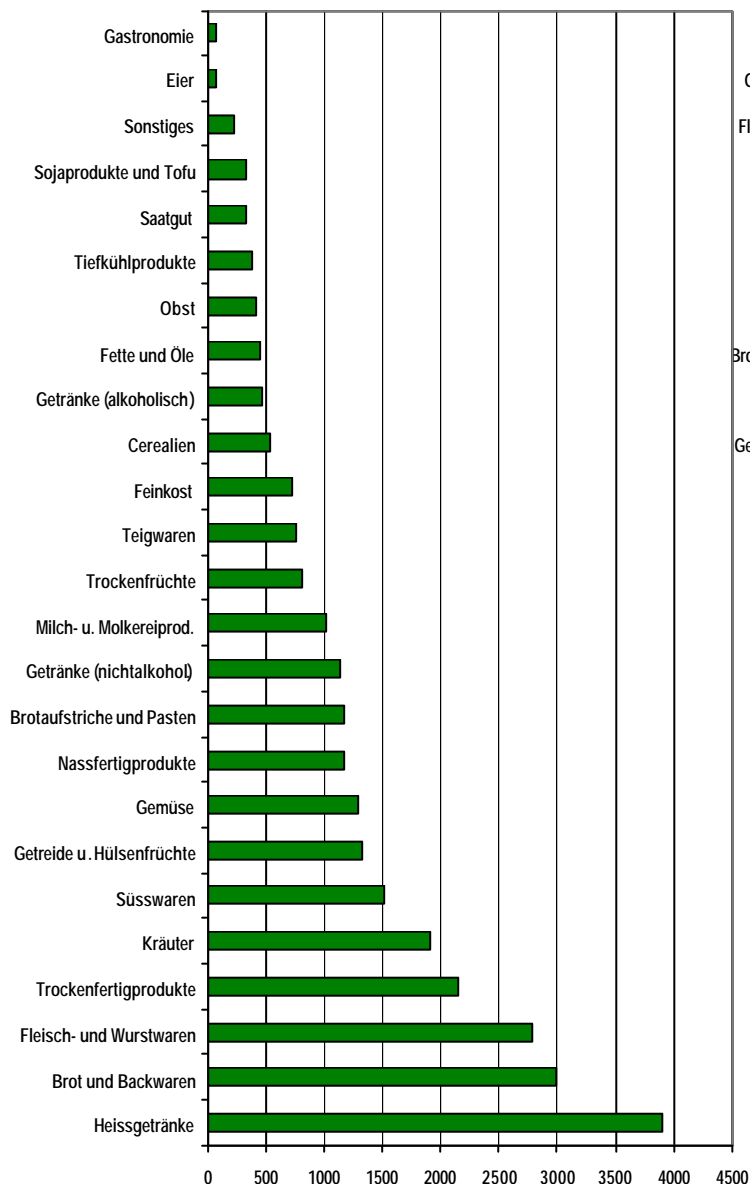
**TABELLE 6 E:** Beteiligte Unternehmen aus der Warengruppen „Heissgetränke“

Produktgruppe	Unternehmen	Durchschnittliche Produktanzahl pro Unternehmen
Getreide und Fruchtkaffee	9	3,1
Kaffee	34	4,9
Kakao	5	1,2
Tee	74	50,1

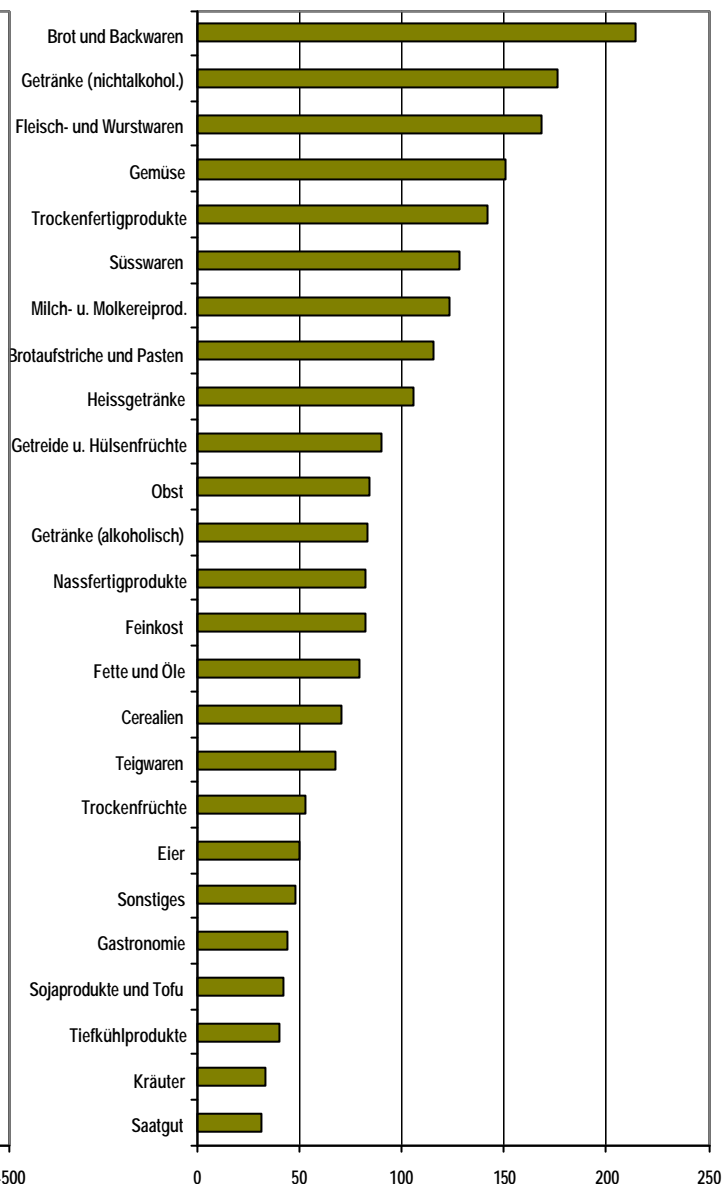
- 12 Warengruppen haben die 1.000er-Marke bei den Produkten erreicht. Jüngster Aufsteiger ist die Warengruppe der **Milch- und Molkereiprodukte**: 123 Unternehmen meldeten die Nutzung des Bio-Siegels für 1.011 Molkereiprodukte an. Über 44 Prozent dieser Lebensmittel sind Käse, rund 12 Prozent gehören zur Produktlinie Trinkmilch (davon allein 5 Prozent Kuhfrischmilch), 24 Prozent sind Joghurts (inklusive der Fruchtojoghurts mit 14 Prozent) und rund 6 Prozent Quarksorten. Die Käsevielfalt wird vor allem durch die Hart- und Schnittkäse (23,5 Prozent der Produkte der Warengruppe „MoPro“) und Frischkäse (13,5 Prozent) erreicht. (siehe TABELLE 6 F).

**TAB. 6 F:** Aufgliederung der Warengruppe „Milch- und Molkereiprodukte“ – Produkte und Unternehmen

Produktlinie	Produktgruppe	Anzahl der Produkte	Produktanteil in Prozent	Produktlinie Summe	Produktlinie In Prozent		
Milch	Kuhfrischmilch	54	5,3	119	11,8		
	Fettarme und H-Milch	55	5,4				
	nicht Kuhmilch	10	1,0				
Käse	Hart- u. Schnittkäse	238	23,5	448	44,3		
	Weichkäse	28	2,8				
	Feta	17	1,7				
	Mozarella	11	1,1				
	sonstige Frischkäse	136	13,5				
Quark	Natur	39	3,9	58	5,7		
	Frucht, Kräuter	19	1,9				
Joghurt	Natur	71	7,0	245	24,2		
	Frucht	143	14,1				
	Sonstige (Vanille usw.)	31	3,1				
Butter		40	4,0	1.011	15,7		
Milchmixgetränke, Kefir, Buttermilch u. ä.		54	5,3				
Sahneprodukte		28	2,8				
Pudding / Brei		11	1,1				
Milchpulver		14	1,4				
sonstiges		12	1,2				
<b>Gesamt</b>		<b>1.011</b>	<b>100</b>				



**ABBILDUNG 5 A:** Aufteilung der Produkte mit dem Bio-Siegel in die 25 unterschiedenen Warengruppen



**ABBILDUNG 5 B:** Aufteilung der beteiligten Unternehmen gemäß ihres Angebot in den verschiedenen Warengruppen

## 7) SONSTIGES

- Die mit dem Bio-Siegel ausgezeichneten Produkte tragen Kennzeichnungen von insgesamt 79 verschiedenen Kontrollstellen. Davon kommen 23 Kontrollstellen aus Deutschland.
- In den 44 Monaten nach der Veröffentlichung des Bio-Siegels gingen in der Informationsstelle Bio-Siegel bei der ÖPZ GmbH 4.419 Erstanfragen von verschiedenen Unternehmen und Institutionen des Markts schriftlich, per Internet oder telefonisch ein (ohne Verbraucheranfragen, Forschungseinrichtungen und Presse) und wurden in die Bio-Siegel-Kontaktdatei eingetragen.
- Zurzeit melden rund genauso viele bereits beteiligte Unternehmen wie neue Unternehmen Bio-Siegel-Produkte an.