

MARKTIMPLEMENTIERUNG DES BIO-SIEGELS

MONATSBERICHT AUGUST 2005

DER INFORMATIONSTELLE BIO-SIEGEL BEI DER ÖPZ GMBH

Die Unternehmen, die Produkte mit dem Bio-Siegel kennzeichnen wollen, müssen entsprechend der Öko-Kennzeichenverordnung diese vor dem Inverkehrbringen bei der Informationsstelle Bio-Siegel bei der ÖPZ GmbH anzeigen. Dieser Bericht ist die statistische Auswertung der Produktanzeigen bis zum 31.08.2005. Er fasst die wesentlichsten Parameter wie z.B. die Anzahl der Siegelnutzer und der Produktanzeigen zusammen.



STAND 31.08.2005:

1.410 UNTERNEHMEN ZEIGTEN DIE NUTZUNG DES BIO-SIEGELS FÜR 29.466 PRODUKTE AN.

INHALTSVERZEICHNIS

| | | |
|----|------------------------------------------------------------------------------|----|
| 1) | STAND DER DINGE - ZUSAMMENFASSUNG | 2 |
| 2) | ANZAHL DER SICH BETEILIGENDEN UNTERNEHMEN UND ANZAHL DER PRODUKTANZEIGEN | 3 |
| 3) | ANZAHL DER ANGEZEIGTEN PRODUKTE PRO UNTERNEHMEN | 4 |
| 4) | ZUORDNUNG DER BETEILIGTEN UNTERNEHMEN GEMÄß DES BETRIEBSZWECKS | 6 |
| 5) | HERKUNFTSBUNDESLÄNDER DER BETEILIGTEN DEUTSCHEN UNTERNEHMEN | 8 |
| 6) | AUFSPALTUNG DER BIO-SIEGEL-PRODUKTE UND DER UNTERNEHMEN AUF DIE WARENGRUPPEN | 9 |
| 7) | SONSTIGES | 13 |



Weitere Informationen zum Bio-Siegel finden Sie unter: www.bio-siegel.de

Gerne beantworten wir Ihnen auch weitere Fragen: Informationsstelle Bio-Siegel bei der ÖPZ GmbH; Dr. Burkhard Kape; Godesberger Allee 125-127; 53175 Bonn; Tel.: 0228-53689-12, Fax: 0228-53689-29, E-Mail: presse@oepz.de

1) STAND DER DINGE AM 31.08.2005

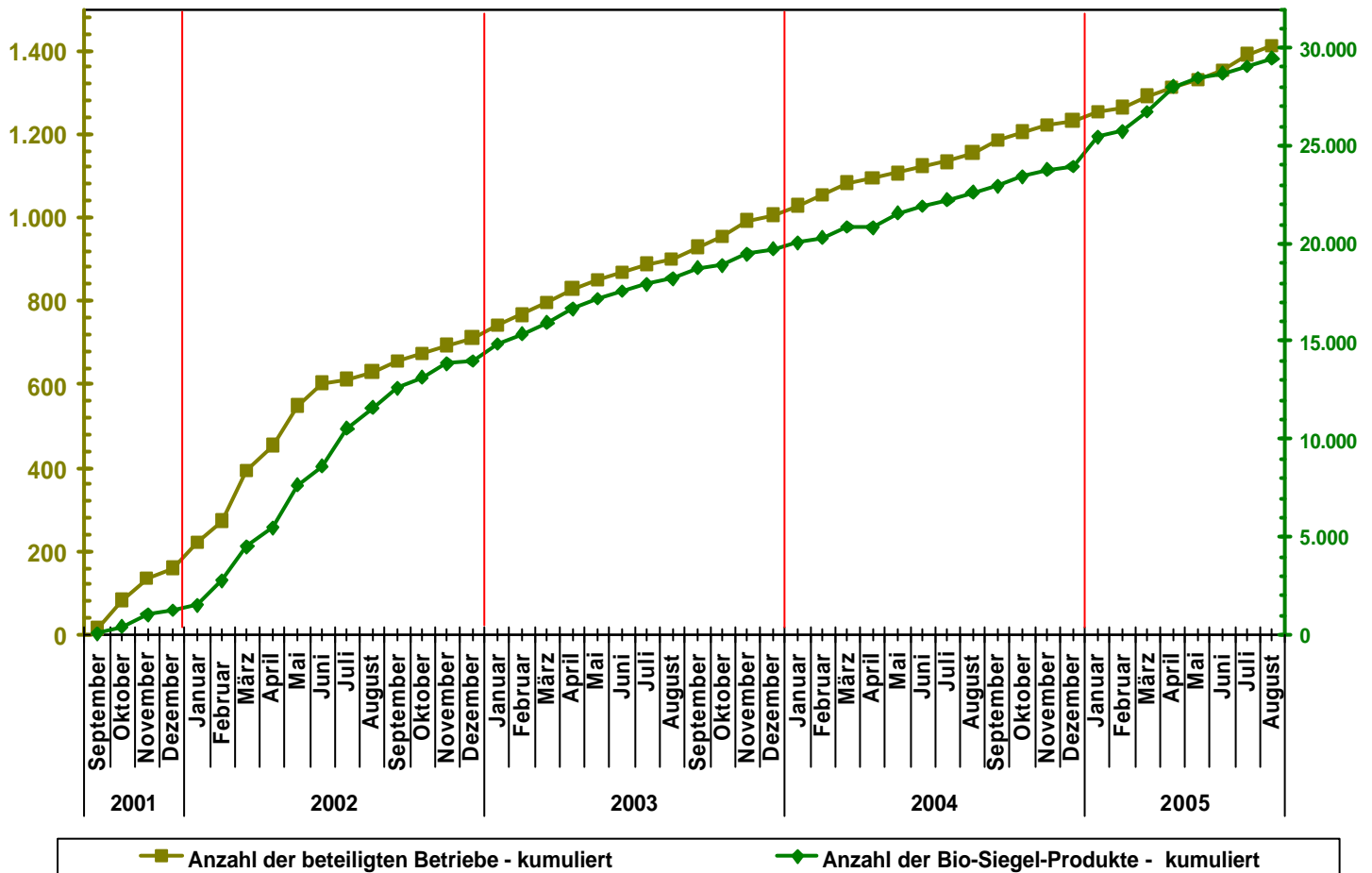
- Bis zum 31.08.2005 zeigten 1.410 Unternehmen für 29.466 Produkte die Kennzeichnung mit dem Bio-Siegel bei der Informationsstelle Bio-Siegel an. – mehr dazu auf Seite 3
- Im Berichtsmonat August 2005 kamen effektiv 20 Zeichennutzer und 412 Produkte mit dem Bio-Siegel neu hinzu.
- Seit der Einführung des staatlichen Zeichens am 05. September 2001 werden im Durchschnitt täglich rund 20,2 Bio-Siegel-Produkte angezeigt und kommt ein Unternehmen pro Tag als Zeichennutzer (0,97) neu hinzu.
- Jedes beteiligte Unternehmen kennzeichnet im Schnitt rund 20,9 Produkte aus 1,75 Warengruppen mit dem Bio-Siegel.
- 64 Betriebe nutzen das Siegel auf 100 oder mehr Produkten. Diese Gruppe stellt 52,0 Prozent aller Bio-Siegel-Produkte und 4,5 Prozent aller beteiligten Unternehmen. 24 Betriebe haben die Nutzung des Bio-Siegels für 200 und mehr Lebensmittel angezeigt. Sieben Unternehmen haben über 400 Nutzungsanzeigen bei der Informationsstelle angemeldet. – mehr dazu ab Seite 4
- Das Gros der beteiligten Unternehmen stellen mit je rund einem Drittel aller Betriebe die Verarbeiter (32,6 Prozent) und die Unternehmen mit einer Mischfunktion (29,6 Prozent). Etwa jedes vierte Unternehmen ist als Erzeuger oder Erzeugergemeinschaft (23,0 Prozent) tätig. Rund jedes siebte involvierte Unternehmen treibt mit Bio-Siegel-Produkten Handel (14,8 Prozent). – mehr dazu ab Seite 6
- Die Verarbeiter kennzeichnen mit 25,0 Prozent und die Unternehmen mit Verarbeiter- und Handelsfunktion mit 32,5 Prozent die meisten Bio-Lebensmittel. Etwa ein Fünftel der Bio-Siegel-Produkte stammt von Handelsbetrieben (18,2 Prozent). Die Erzeuger und Erzeugergemeinschaften steuern 11,0 Prozent der angezeigten Produkte bei. – mehr dazu auf Seite 7
- Aus Bayern (19,6 Prozent), Baden-Württemberg (15,2 Prozent), NRW (14,9 Prozent) und Niedersachsen (13,0 Prozent) kommen weiterhin die meisten involvierten deutschen Unternehmen. Dies sind 62,7 Prozent aller beteiligten, deutschen Unternehmen. 71,8 Prozent aller Produktanzeigen stammen von Betrieben aus diesen Bundesländern. – mehr dazu auf Seite 8
- Die meisten Produkte mit dem Bio-Siegel findet man in den Warengruppen „Heissgetränke“ (13,5 Prozent aller Produkte mit dem Bio-Siegel – größten Teils sind es Tees) und „Brot- und Backwaren“ (10,6 Prozent).
- Rund 30 Prozent der gekennzeichneten Produkte gehören ins Frischesortiment (Brot- und Backwaren, Fleisch und Wurstwaren, Eier, Milch- und Molkereiprodukte, Obst und Gemüse).
- Die Warengruppe mit den meisten beteiligten Unternehmen ist unverändert seit der Einführung des staatlichen Zeichens die der „Brot- und Backwaren“ (16,5 Prozent). – mehr dazu ab Seite 9
- Über drei Viertel der Unternehmen kennzeichnen Produkte aus nur einer Warengruppe. – siehe Seite 11
- In den 48 Monaten nach der Veröffentlichung des Bio-Siegels gingen bei der Informationsstelle Bio-Siegel bei der ÖPZ GmbH 4.685 Erstanfragen von Unternehmen oder Institutionen des Markts schriftlich, per Internet oder telefonisch ein.
- **TABELLE 1:** Jahresvergleich 2001 - 2005

| | Produktzuwächse | | Neu beteiligte Unternehmen | | Erstkontakte | |
|-----------------------|-----------------|------------|----------------------------|--------------|--------------|--------------|
| | Anzahl | Anteil % | Anzahl | Anteil % | Anzahl | Anteil % |
| 2001 (seit Sept.) | 1247 | 4,2 | 160 | 11,3 | 900 | 19,2 |
| 2002 | 12.760 | 43,3 | 552 | 39,1 | 1.712 | 36,5 |
| 2003 | 5722 | 19,4 | 294 | 20,9 | 721 | 15,4 |
| 2004 | 4202 | 14,3 | 225 | 16,0 | 771 | 16,5 |
| 2005 (bis zum 31.08.) | 5.535 | 18,8 | 179 | 12,7 | 581 | 12,4 |
| Summe | 29.466 | 100 | 1.410 | 100,0 | 4.685 | 100,0 |

2) ANZAHL DER SICH BETEILIGENDEN UNTERNEHMEN UND ANZAHL DER PRODUKTANZEIGEN

- 1.410 Betriebe haben bis zum 31. August 2005 die Kennzeichnung von 29.466 Produkten bei der Informationsstelle Bio-Siegel angezeigt. Auf jedes Unternehmen kommen im Schnitt 20,9 besiegelte Lebensmittel.
- Seit Bekanntgabe des staatlichen Zeichens sind bis Ende August 2005 1.457 Tage vergangen. So kommen auf jeden Tag durchschnittlich 20,2 angezeigte Produkte und 0,97 neue Nutzer des Bio-Siegels hinzu.
- **TABELLE 2:** Anzahl der beteiligten Unternehmen, Anzahl der Produkte mit dem Bio-Siegel (kumulierte Zahlen) und durchschnittliche Anzahl der Produkte pro Unternehmen im jeweiligen Monat

| | | Anzahl der beteiligten Betriebe - kumuliert | Anzahl der Bio-Siegel-Produkte - kumuliert | Anzahl der Produkte pro Unternehmen |
|----------------------------------|---------------|---------------------------------------------|--------------------------------------------|-------------------------------------|
| 2001 | September | 14 | 45 | 3,21 |
| | Oktober | 82 | 400 | 4,88 |
| | November | 135 | 1.021 | 7,56 |
| | Dezember | 160 | 1.247 | 7,79 |
| 2002 | Januar | 220 | 1.510 | 6,86 |
| | Februar | 272 | 2.753 | 10,12 |
| | März | 392 | 4.494 | 11,46 |
| | April | 454 | 5.468 | 12,04 |
| | Mai | 549 | 7.635 | 13,91 |
| | Juni | 603 | 8.627 | 14,31 |
| | Juli | 613 | 10.544 | 17,2 |
| | August | 630 | 11.603 | 18,42 |
| | September | 656 | 12.621 | 19,24 |
| | Oktober | 674 | 13.180 | 19,55 |
| | November | 694 | 13.869 | 19,98 |
| | Dezember | 712 | 14.007 | 19,67 |
| 2003 | Januar | 742 | 14.844 | 20,01 |
| | Februar | 767 | 15.358 | 20,02 |
| | März | 797 | 15.951 | 20,01 |
| | April | 829 | 16.659 | 20,10 |
| | Mai | 850 | 17.163 | 20,19 |
| | Juni | 868 | 17.575 | 20,25 |
| | Juli | 888 | 17.931 | 20,20 |
| | August | 899 | 18.207 | 20,25 |
| | September | 930 | 18.759 | 20,17 |
| | Oktober | 954 | 18.880 | 19,79 |
| | November | 992 | 19.457 | 19,61 |
| | Dezember | 1.006 | 19.729 | 19,61 |
| 2004 | Januar | 1.029 | 20.042 | 19,48 |
| | Februar | 1.055 | 20.297 | 19,24 |
| | März | 1.083 | 20.837 | 19,24 |
| | April | 1.093 | 20.818 | 19,04 |
| | Mai | 1.107 | 21.569 | 19,50 |
| | Juni | 1.124 | 21.915 | 19,50 |
| | Juli | 1.134 | 22.226 | 19,60 |
| | August | 1.155 | 22.620 | 19,58 |
| | September | 1.184 | 22.925 | 19,36 |
| | Oktober | 1.205 | 23.439 | 19,45 |
| | November | 1.221 | 23.790 | 19,48 |
| | Dezember | 1.231 | 23.931 | 19,44 |
| 2005 | Januar | 1.252 | 25.450 | 20,33 |
| | Februar | 1.263 | 25.753 | 20,39 |
| | März | 1.290 | 26.734 | 20,72 |
| | April | 1.313 | 28.017 | 21,34 |
| | Mai | 1.329 | 28.485 | 21,43 |
| | Juni | 1.352 | 28.672 | 21,21 |
| | Juli | 1.390 | 29.054 | 20,90 |
| | August | 1.410 | 29.466 | 20,90 |
| Monatlicher Durchschnittszuwachs | | 29,38 | 613,88 | |
| Täglicher Durchschnittszuwachs | | 0,97 | 20,22 | |



ABILDUNG 2: Anzahl der Produkte mit dem Bio-Siegel (grüne Kurve) und Anzahl der beteiligten Unternehmen (olive Kurve).

3) ANZAHL DER ANGEZEIGTEN PRODUKTE PRO UNTERNEHMEN

- Im Durchschnitt kommen auf jedes beteiligte Unternehmen 20,9 angezeigte Produkte mit dem Bio-Siegel. Tatsächlich kennzeichnen allerdings mehr als zwei Drittel aller Unternehmen (69,0 Prozent) weniger als zehn Produkte mit dem Bio-Siegel. Diese Gruppe stellt rund zehn Prozent aller besiegelten Lebensmittel (10,1 %).
- 64 Unternehmen haben 100 oder mehr Produkte mit dem Bio-Siegel angemeldet. Diese Gruppe stellt 52,0 Prozent aller besiegelten Produkte und 4,5 Prozent aller beteiligten Unternehmen. Sie gliedert sich vor allem in Verarbeiter (15), Handelsunternehmen (18) und Unternehmen, die beide Aufgaben erfüllen (21) auf (siehe TABELLE 3 B). Im Durchschnitt kommen auf jedes dieser Unternehmen 239,3 gekennzeichnete Produkte.
- Die 24 Unternehmen mit mehr als 200 gekennzeichneten Waren (1,7 Prozent aller Unternehmen) liefern 33,2 Prozent der angezeigten Bio-Siegel-Lebensmittel.
- Die zahlenmäßig größte Gruppe der beteiligten Unternehmen kennzeichnet mehr als ein, aber weniger als zehn Produkte mit dem staatlichen Zeichen. Sie machen fast die Hälfte aller besiegelnden Betriebe aus (47,7 Prozent) und stellen 9,1 Prozent aller Bio-Siegel-Produkte (siehe TABELLE 3 A).

TABELLE 3 A: Anzahl der Produkte pro Unternehmen und durchschnittliche Anzahl der Produkte in der jeweiligen Gruppe – Stand 31.08.2005

| | Produkte | | Betriebe | | Durchschnitt pro Unternehmen |
|-------------------------------------|---------------|---------|--------------|---------|------------------------------|
| | Anzahl | Prozent | Anzahl | Prozent | |
| Über 200 Produkte pro Unternehmen | 9.787 | 33,2 | 24 | 1,7 | 407,8 |
| Über 100 Produkte pro Unternehmen | 5.530 | 18,8 | 40 | 2,8 | 138,3 |
| Über 50 Produkte pro Unternehmen | 4.554 | 15,5 | 67 | 4,8 | 68,0 |
| Über 20 Produkte pro Unternehmen | 4.366 | 14,8 | 139 | 9,9 | 31,4 |
| Über 10 Produkte pro Unternehmen | 2.249 | 7,6 | 167 | 11,8 | 13,5 |
| Weniger als 10 Produkte pro Untern. | 2.679 | 9,1 | 672 | 47,7 | 4,0 |
| Ein Produkt pro Unternehmen | 301 | 1,0 | 301 | 21,3 | 1,0 |
| Summe | 29.466 | | 1.410 | | 20,9 |

TABELLE 3 B: Aufgliederung der Unternehmen mit 100 und mehr als 100 Bio-Siegel-Produkten nach dem Betriebszweck – Stand 31.08.2005

| Betriebsart | Anzahl | Anteil in Prozent |
|--------------------------------|-----------|-------------------|
| Erzeuger | 4 | 6,3 |
| Verarbeiter | 15 | 23,4 |
| Handel | 18 | 28,1 |
| Erzeuger und Verarbeiter | 2 | 3,1 |
| Erzeuger und Handel | 2 | 3,1 |
| Verarbeiter und Handel | 21 | 32,8 |
| Erzeuger/ Handel/ Verarbeitung | 2 | 3,1 |
| Summe | 64 | 100 |

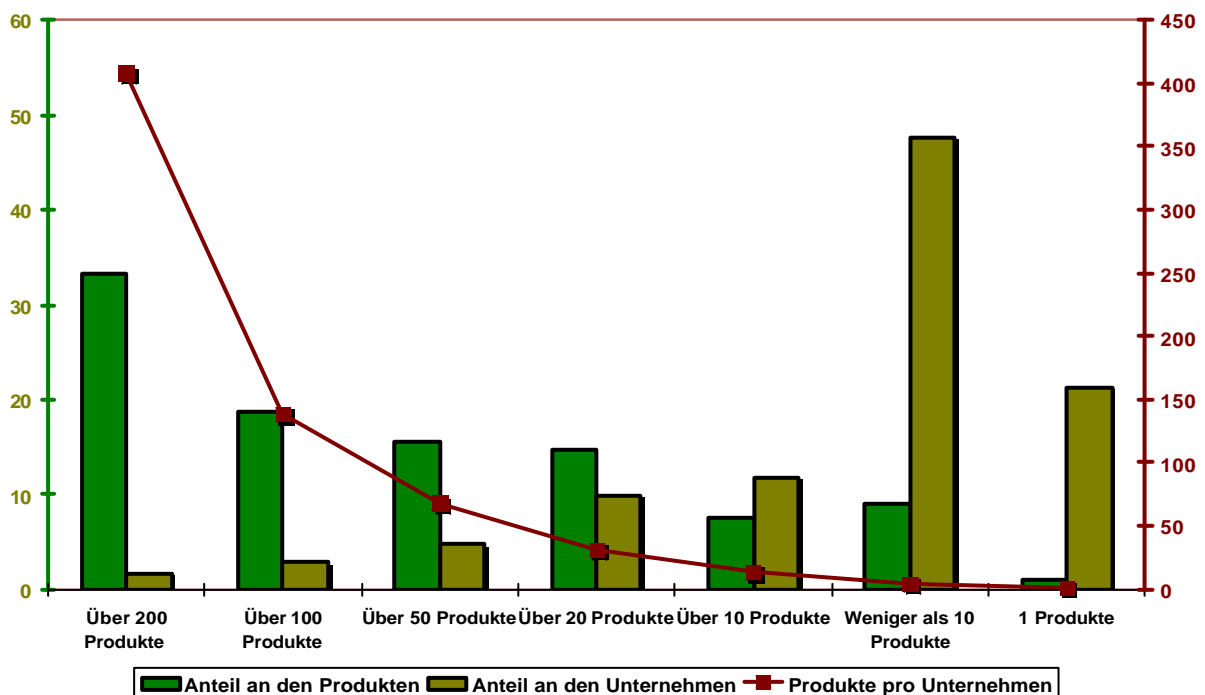
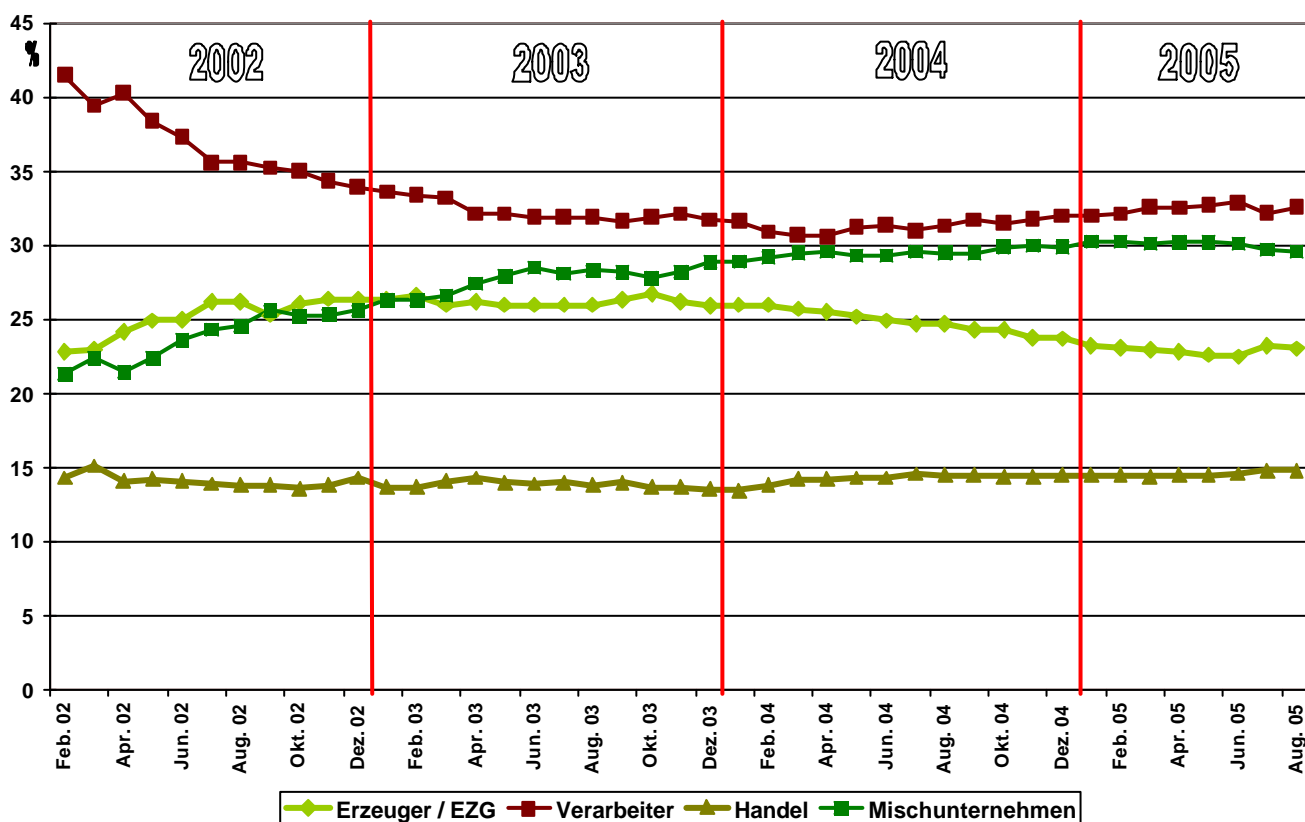


ABBILDUNG 3: Die einzelnen Unternehmen haben abhängig von ihrem Sortiment für unterschiedlich viele Produkte die Nutzung des Bio-Siegels angezeigt. So haben Ende August 2005 24 Unternehmen (1,7 Prozent aller Unternehmen – olive Balken) über 200 Produkte angezeigt. Dies sind zusammen rund 9.787 Produkte und damit 33,2 Prozent aller gekennzeichneten Produkte (grüne Balken) Im Durchschnitt kommen 408 Produkte auf jedes dieser Unternehmen (braune Kästchen).

4) ZUORDNUNG DER BETEILIGTEN UNTERNEHMEN GEMÄß DES BETRIEBSZWECKS

- Betrachtet man die Aufteilung der beteiligten Unternehmen gemäß dem Betriebszweck, so sind seit Anfang 2005 keine wesentliche Veränderungen zu verzeichnen.
- Mit 32,6 Prozent aller beteiligten Betriebe stellen die Verarbeiter seit Einführung des Bio-Siegels das Gros beim Einsatz des staatlichen Zeichens (siehe TABELLE 4 A). Mit 14,8 Prozent aller Unternehmen ist der Handel (Fachhandel als auch Lebensmitteleinzelhandel) unverändert gut vertreten. Die Erzeuger und Erzeugergemeinschaften machen mit 23,0 Prozent rund ein Viertel der Unternehmen aus.
- Betriebe mit mehreren Unternehmenszwecken (Kombinationen der Betriebsziele: Erzeuger, Verarbeiter, Händler) haben Ende August 2005 einen Anteil von 29,6 Prozent. Die größte Gruppe dieser „Mischunternehmen“ stellt mit Abstand die mit Verarbeiter- und Handelsfunktion (13,5 Prozent).
- **TABELLE 4 A:** Aufteilung der Unternehmen nach dem Betriebszweck

| Betriebsart | Ende August 2005 | |
|--------------------------------------|------------------|-------------------|
| | Anzahl | Anteil in Prozent |
| Erzeuger | 308 | 21,8 |
| Erzeugergemeinschaften | 17 | 1,2 |
| Verarbeiter | 459 | 32,6 |
| Handel | 209 | 14,8 |
| Erzeuger und Verarbeiter | 94 | 6,7 |
| Erzeuger und Handel | 78 | 5,5 |
| Verarbeiter und Handel | 190 | 13,5 |
| Erzeuger und Handel und Verarbeitung | 55 | 3,9 |
| Summe | 1.410 | |



ABILDUNG 4 A: Aufteilung der besiegelnden Unternehmen nach dem Betriebszweck im jeweiligen Berichtsmonat

- Die Unternehmen mit Verarbeiter- und Handelsfunktion (13,5 Prozent aller beteiligten Unternehmen) stellen mit 32,5 Prozent die meisten besiegelten Produkte. Auf jedes dieser Unternehmen kommen durchschnittlich 50,5 Produkte (der Durchschnitt liegt bei 20,9).
- Die Verarbeiter haben für insgesamt über 7.381 Produkte die Bio-Siegel-Nutzung angezeigt. (25,0 Prozent aller Bio-Siegel-Produkte). Die Anzahl der Produkte pro Verarbeiter liegt bei 16,1 (siehe TABELLE 4 B).
- 18,2 Prozent der Produkte werden vom Handel angezeigt. Die durchschnittliche Anzahl der Bio-Siegel-Produkte pro Unternehmen liegt beim Handel bei 25,7.
- Die beteiligten Landwirte liefern 11,0 Prozent aller Bio-Siegel-Produkte. Auf jeden Erzeuger kommen im Schnitt 10,0 besiegelte Lebensmittel.
- **TABELLE 4 B:** Aufteilung der Unternehmen nach der Betriebsart und die durchschnittliche Anzahl der besiegelten Lebensmittel pro Unternehmen einer Betriebsart – Stand 31.08.2005

| Betriebsart | Anzahl der Betriebe | Anteil in Prozent | Anzahl der BS-Produkte | Anteil in Prozent | Produkte pro Betrieb im Durchschnitt |
|-----------------------------------|---------------------|-------------------|------------------------|-------------------|--------------------------------------|
| Erzeuger / Erzeugergemeinschaften | 325 | 23,0 | 3.246 | 11,0 | 10,0 |
| Verarbeiter | 459 | 32,6 | 7.381 | 25,0 | 16,1 |
| Handel | 209 | 14,8 | 5.370 | 18,2 | 25,7 |
| Erzeuger und Verarbeiter | 94 | 6,7 | 1.367 | 4,6 | 14,5 |
| Erzeuger und Handel | 78 | 5,5 | 1.395 | 4,7 | 17,9 |
| Verarbeiter und Handel | 190 | 13,5 | 9.589 | 32,5 | 50,5 |
| Erzeugung / Handel / Verarbeitung | 55 | 3,9 | 1.118 | 3,8 | 20,3 |
| Summe | 1.410 | 100,0 | 29.466 | 100,0 | 20,9 |

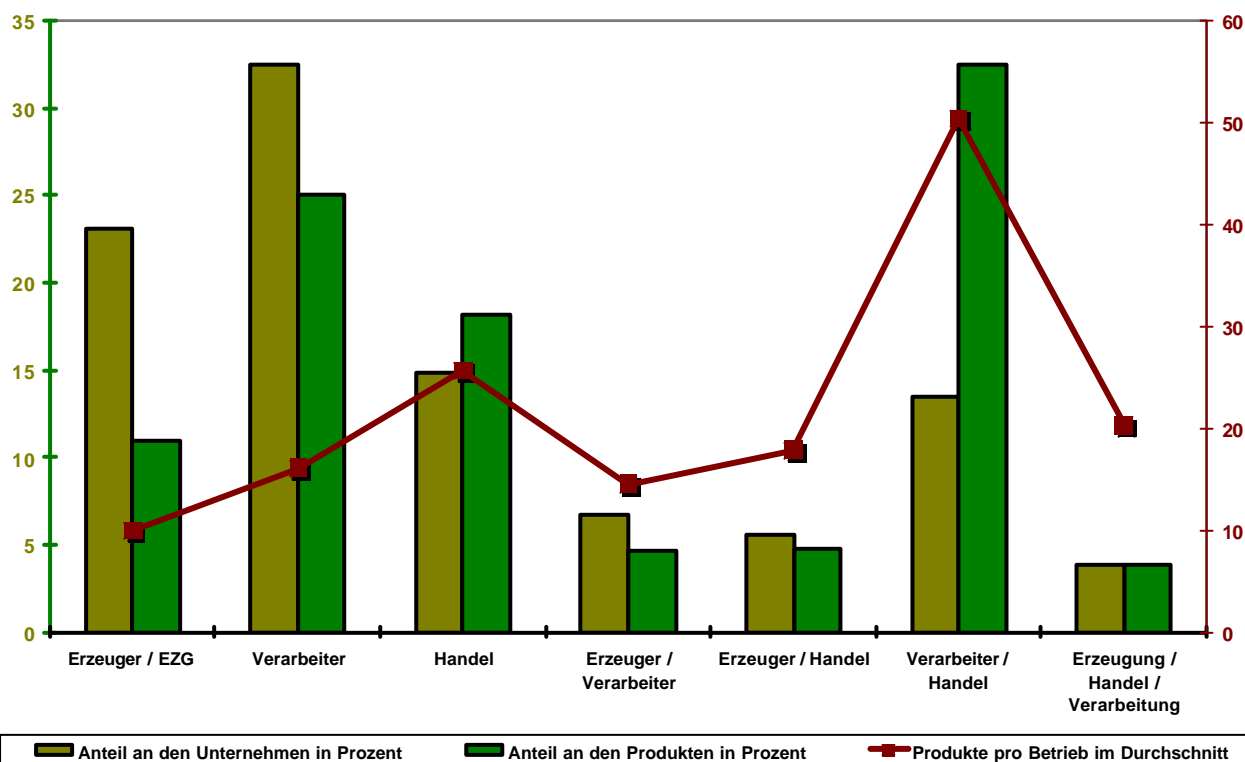
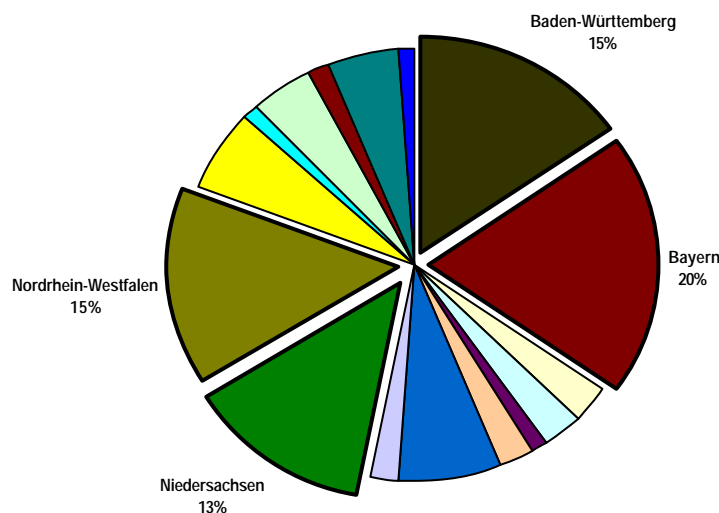


ABBILDUNG 4 B: Kennzeichnung der jeweiligen Betriebsart nach dem prozentualen Anteil an den beteiligten Unternehmen (olive Balken – Y1-Achse), dem prozentualen Anteil an den Produktanzeigen (grüne Balken – Y1-Achse) und nach der durchschnittlichen Anzahl der Produkte pro Unternehmen der jeweiligen Betriebsart (braune Linie – Y2-Achse).

5) HERKUNFTSBUNDESLÄNDER DER BETEILIGTEN DEUTSCHEN UNTERNEHMEN

- Die Verteilung der Unternehmen auf die einzelnen Bundesländer hat sich seit Januar 2002 nur unwesentlich verändert.
- Nach wie vor sind Bayern (19,6 Prozent = Anteil der beteiligten Unternehmen), Baden-Württemberg (15,2 Prozent), Nordrhein-Westfalen (14,9 Prozent) und Niedersachsen (13,0 Prozent) mit Abstand die Spitzenreiter bei den Herkunftsbundesländern.
- Allein aus diesen vier Bundesländern stammen 62,7 Prozent aller deutschen Unternehmen, 56,0 Prozent aller beteiligten Betriebe und rund 71,8 Prozent aller Produktanzeigen.
- TABELLE 5:** Bio-Siegel-einsetzende Unternehmen in den verschiedenen Bundesländern

| Bundesländer | Ende August 2005 | |
|------------------------|------------------|-------------------|
| | Anzahl | Anteil in Prozent |
| Baden-Württemberg | 191 | 15,2 |
| Bayern | 247 | 19,6 |
| Berlin | 33 | 2,6 |
| Brandenburg | 36 | 2,9 |
| Bremen | 12 | 1,0 |
| Hamburg | 34 | 2,7 |
| Hessen | 89 | 7,1 |
| Mecklenburg-Vorpommern | 25 | 2,0 |
| Niedersachsen | 164 | 13,0 |
| Nordrhein-Westfalen | 187 | 14,9 |
| Rheinland-Pfalz | 76 | 6,0 |
| Saarland | 15 | 1,2 |
| Sachsen | 56 | 4,5 |
| Sachsen-Anhalt | 15 | 1,2 |
| Schleswig-Holstein | 63 | 5,0 |
| Thüringen | 15 | 1,2 |
| Summe | 1.258 | |



ABILDUNG 5: Verteilung der Unternehmen, die das Bio-Siegel einsetzen, auf die Herkunftsbundesländer

6) AUFSPALTUNG DER BIO-SIEGEL-PRODUKTE UND DER UNTERNEHMEN AUF DIE WARENGRUPPEN

- Die Vielfalt über alle Warengruppen lässt beim Verbraucher als auch beim Handel kaum noch Wünsche offen. Jedes beteiligte Unternehmen kennzeichnet zurzeit durchschnittlich 20,9 Bio-Siegel-Produkte aus 1,75 Warengruppen.
- Unternehmensranking (siehe TABELLE 6 A): Bei 10 der 25 differenzierten Warengruppen findet man Produkte von mehr als 100 Unternehmen. So kennzeichnen 233 Unternehmen Bio-Lebensmittel aus der Warengruppe „Brot- und Backwaren“ mit dem Bio-Siegel. Rund 79 Prozent dieser Unternehmen besiegeln weitgehend nur Produkte aus dieser Warengruppe. Rund 80 Prozent der Unternehmen mit Produkten aus dieser Warengruppe geben den Betriebszweck „Verarbeitung“ als Tätigkeit an.

TABELLE 6 A: Anzahl der Unternehmen, die Produkte aus den jeweiligen Warengruppen kennzeichnen (siehe dazu auch TABELLE 6 C) - Top-Ten der Warengruppe – Stand 31.08.2005:

| Platz | Warengruppe | Anzahl der Unternehmen | Prozentualer Anteil |
|-------|-----------------------------|------------------------|---------------------|
| 1. | Brot und Backwaren | 233 | 16,5 |
| 2. | Getränke (nichtalkoholisch) | 190 | 13,5 |
| 3. | Fleisch- und Wurstwaren | 174 | 12,3 |
| 4. | Gemüse | 174 | 12,3 |
| 5. | Trockenfertigprodukte | 147 | 10,4 |
| 6. | Süßwaren | 135 | 9,6 |
| 7. | Milch- und Molkereiprodukte | 127 | 9,0 |
| 8. | Brotaufstriche und Pasten | 119 | 8,4 |
| 9. | Heissgetränke | 113 | 8,0 |
| 10. | Obst | 104 | 7,4 |

- Produkt ranking (siehe TABELLE 6 B): Zwölf Warengruppen haben mehr als 1.000 besiegelte Produkte. Mit 3.983 Produkten kommen im August aus der Warengruppe „Heissgetränke“ die meisten angezeigten Lebensmittel. Die „Brot und Backwaren“ sind gefolgt von den „Fleisch- und Wurstwaren“ die zweitstärkste Warengruppe in Bezug auf Produktanzeigen.

TABELLE 6 B: Anzahl der Produkte mit dem Bio-Siegel in der jeweiligen Warengruppe – Warengruppen mit mehr als 1.000 Produkten – Stand 31.08.2005:

| Platz | Warengruppe | Anzahl der Produkte | Prozentualer Anteil |
|--------|-----------------------------|---------------------|---------------------|
| 1. | Heissgetränke | 3.983 | 13,5 |
| 2. | Brot und Backwaren | 3.127 | 10,6 |
| 3. | Fleisch- und Wurstwaren | 2.869 | 9,7 |
| 4. | Trockenfertigprodukte | 2.230 | 7,6 |
| 5. | Kräuter | 1.945 | 6,6 |
| 6. | Süßwaren | 1.724 | 5,9 |
| 7. | Gemüse | 1.348 | 4,6 |
| 8. | Getreide und Hülsenfrüchte | 1.348 | 4,6 |
| 9. | Brotaufstriche und Pasten | 1.251 | 4,2 |
| 10. | Nassfertigprodukte | 1.228 | 4,2 |
| 11. | Getränke (nichtalkoholisch) | 1.218 | 4,1 |
| 12. | Milch- und Molkereiprodukte | 1.023 | 3,5 |
| 1 - 12 | Summe | 23.294 | 79,1 |

- Bei den Warengruppen „Kräuter“ und „Heissgetränke“ konzentriert sich das Produktangebot mit dem Bio-Siegel auf relativ wenige Unternehmen. Bei den „Heissgetränken“ (vor allem Tees) kommt auf jedes involvierte Unternehmen 35,2 und bei den „Kräutern“ 52,6 Bio-Produkte (TABELLE 6 C).

TABELLE 6 C: Aufteilung der Warengruppen auf die "besiegelnden" Unternehmen, Anzahl der besiegelten Lebensmittel in einer Warengruppe und die durchschnittliche Anzahl der Produkte pro Unternehmen innerhalb einer Warengruppe

| Warengruppen | Wie viele Unternehmen haben Bio-Siegel-Produkte aus dieser Warengruppe angemeldet | Anteil in Prozent | Wie viele Produkte mit dem Bio-Siegel gibt es in dieser Warengruppe? | Anteil in Prozent | Produkte pro Unternehmen pro Warengruppe |
|-----------------------------|-----------------------------------------------------------------------------------|-------------------|----------------------------------------------------------------------|-------------------|------------------------------------------|
| Brot und Backwaren | 233 | 16,5 | 3.127 | 10,6 | 13,4 |
| Brotaufstriche und Pasten | 119 | 8,4 | 1.251 | 4,2 | 10,5 |
| Cerealien | 72 | 5,1 | 569 | 1,9 | 7,9 |
| Eier | 51 | 3,6 | 84 | 0,3 | 1,6 |
| Feinkost | 88 | 6,2 | 758 | 2,6 | 8,6 |
| Fette und Öle | 86 | 6,1 | 556 | 1,9 | 6,5 |
| Fleisch- und Wurstwaren | 174 | 12,3 | 2.869 | 9,7 | 16,5 |
| Gemüse | 174 | 12,3 | 1.348 | 4,6 | 7,7 |
| Getränke (alkoholisch) | 85 | 6,0 | 491 | 1,7 | 5,8 |
| Getränke (nicht alk.) | 190 | 13,5 | 1.218 | 4,1 | 6,4 |
| Getreide und Hülsenfrüchte | 93 | 6,6 | 1.348 | 4,6 | 14,5 |
| Heißgetränke | 113 | 8,0 | 3.983 | 13,5 | 35,2 |
| Kräuter | 37 | 2,6 | 1.945 | 6,6 | 52,6 |
| Milch- und Molkereiprodukte | 127 | 9,0 | 1.023 | 3,5 | 8,1 |
| Nassfertigprodukte | 87 | 6,2 | 1.228 | 4,2 | 14,1 |
| Obst | 104 | 7,4 | 466 | 1,6 | 4,5 |
| Saatgut | 32 | 2,3 | 365 | 1,2 | 11,4 |
| Soja- und Tofuprodukte | 44 | 3,1 | 344 | 1,2 | 7,8 |
| Sonstiges | 52 | 3,7 | 305 | 1,0 | 5,9 |
| Süßwaren | 135 | 9,6 | 1.724 | 5,9 | 12,8 |
| Teigwaren | 72 | 5,1 | 842 | 2,9 | 11,7 |
| Tiefkühlprodukte | 41 | 2,9 | 437 | 1,5 | 10,7 |
| Trockenfertigprodukte | 147 | 10,4 | 2.230 | 7,6 | 15,2 |
| Trockenfrüchte | 58 | 4,1 | 873 | 3,0 | 15,1 |
| Gastronomie | 49 | 3,5 | 82 | 0,3 | 1,7 |
| Durchschnitt | 98,5 | | 1.179 | | 20,9 |
| Summe | 2.463* | | 29.446 | | |

Da verschiedene Unternehmen Produkte aus mehreren Warengruppen anbieten, ergibt sich durch Doppelnennung in Spalte 2 der TABELLE 6 C eine höhere Betriebsanzahl als absolut gegeben (2.463). Der Warengruppenparameter für die Unternehmen (1,75) ergibt sich: 2.463 (Doppelnennung) geteilt durch 1.410 (tatsächliche Anzahl der Zeichennutzer).

- Rund 30 Prozent aller besiegelten Produkte gehören in das Frischesortiment („Brot- und Backwaren“, „Fleisch- und Wurstwaren“, „Eier“, „Obst und Gemüse“, „Milch- und Molkereiprodukte“) und rund 19,3 Prozent zur Hauptwarengruppe Getränke. (TABELLE 6 D).

TABELLE 6 D: Aufteilung der besiegelten Produkte auf die Hauptwarengruppen des Sortiments

| Hauptwarengruppen | Anzahl der Produkte | Anteil in Prozent | Anteil des Sortimentbereichs |
|---------------------------------------------------------------|---------------------|-------------------|------------------------------|
| Brot und Backwaren (frisch) | 3.127 | 10,6 | Frische: 8.917 |
| Tierische Produkte (Fleisch- u. Wurstwaren, Eier) | 2.953 | 10,0 | |
| Milch- und Molkereiprodukte (MoPro) | 1.023 | 3,5 | |
| Obst und Gemüse (frisch) | 1.814 | 6,2 | Getränke: 5.692 |
| Getränke (alkoholische, nicht alkoholische) | 1.709 | 5,8 | |
| Heißgetränke | 3.983 | 13,5 | 19,3 |
| Fertigprodukte (TK, Trockenfertigg., Nassfertigg., Teigwaren) | 4.737 | 16,1 | Hochverarbeitet: 7.646 |
| Feinkost (Aufstriche, Feinkost, Fette u. Öle, Soja u. Tofu) | 2.909 | 9,9 | |
| Kräuter | 1.945 | 6,6 | Trockenware: 4.735 |
| Trockenprod. (Cerealien, Getreide u. Hülsenfr., Trockenfr.) | 2.790 | 9,5 | |
| Süßwaren | 1.724 | 5,9 | 5,9 |
| Sonstige (sonstige, Saatgut, Gastro) | 752 | 2,6 | 2,6 |

- Durchschnittliche Anzahl der Warengruppen im Bezug zum Betriebszweck der Unternehmen (siehe TABELLE 6 E): Handeltreibende Unternehmen (1,86 Warengruppen) und Betriebe mit den kombinierten Betriebszwecken Erzeuger und Verarbeiter (2,08 Warengruppen) stellen Produkte aus überdurchschnittlich vielen Warengruppen. Bei den Erzeugern ist der Anteil der Warengruppen, die ins Frischesortiment gehören, am höchsten.

TABELLE 6 E: Aufteilung der Unternehmen nach dem Betriebszweck und die durchschnittliche Anzahl der Warengruppen (WG) pro Unternehmen eines Betriebszwecks – Stand 31.08.2005

| Betriebsart | Anzahl der Betriebe | Anzahl der BS-Produkte | Produkte pro Betrieb im Durchschnitt | Durchschnittl. Anzahl der WG pro Betrieb | Durchschnittl. Anzahl der WG aus dem Frischesortiment pro Betrieb |
|-----------------------------------|---------------------|------------------------|--------------------------------------|------------------------------------------|-------------------------------------------------------------------|
| Erzeuger / Erzeugergemeinschaften | 325 | 3.246 | 10,0 | 1,56 | 0,66 |
| Verarbeiter | 459 | 7.381 | 16,1 | 1,62 | 0,49 |
| Handel | 209 | 5.370 | 25,7 | 1,86 | 0,61 |
| Erzeuger und Verarbeiter | 94 | 1.367 | 14,5 | 2,08 | 0,50 |
| Erzeuger und Handel | 78 | 1.395 | 17,9 | 1,71 | 0,51 |
| Verarbeiter und Handel | 190 | 9.589 | 50,5 | 1,64 | 0,51 |
| Erzeugung / Handel / Verarbeitung | 55 | 1.118 | 20,3 | 1,53 | 0,51 |
| Summe | 1.410 | 29.466 | 20,9 | 1,75 | 0,61 |

- Anzahl der Warengruppen pro Unternehmen (siehe TABELLE 6 F UND ABBILDUNG 6 A): Über drei Viertel aller Unternehmen kennzeichnen nur Produkte aus einer Warengruppe.

TABELLE 6 F: Aufteilung der Unternehmen nach der Anzahl der Warengruppen

| Anzahl der Warengruppen | Unternehmen | |
|-------------------------|--------------|---------|
| | Anzahl | Prozent |
| 1 Warengruppe | 1067 | 75,7 |
| 2 Warengruppen | 173 | 12,3 |
| 3 Warengruppen | 64 | 4,5 |
| 4 Warengruppen | 30 | 2,1 |
| 5 Warengruppen | 20 | 1,4 |
| 6 bis 10 Warengruppen | 40 | 2,8 |
| Über 10 Warengruppen | 16 | 1,1 |
| Summe | 1.410 | |

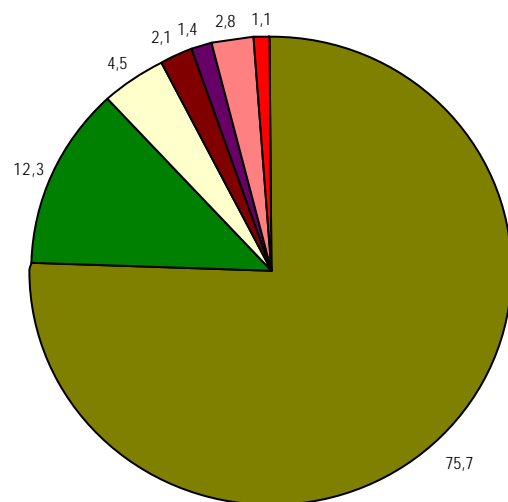
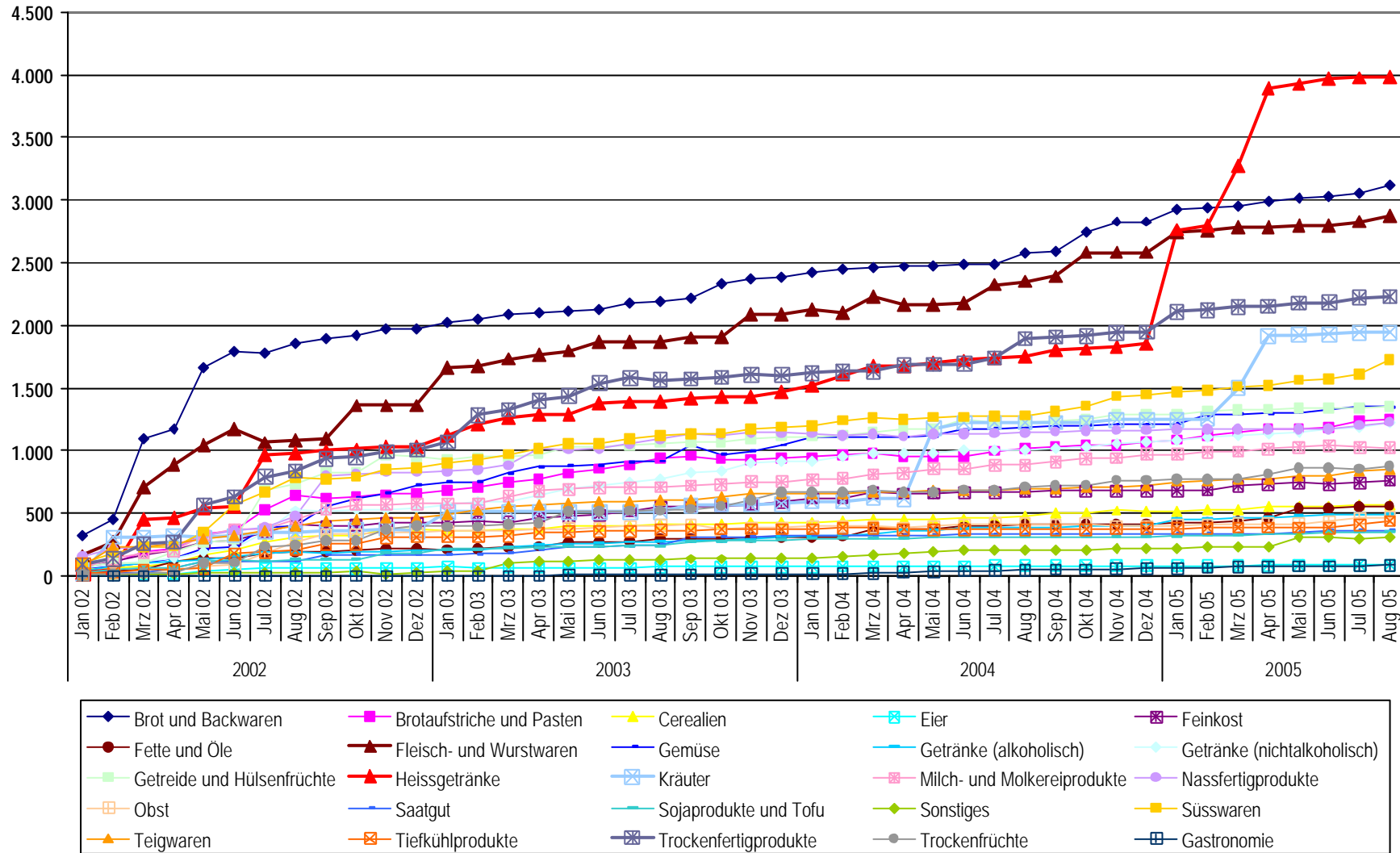


ABBILDUNG 6 A.: Verteilung der Unternehmen nach der Anzahl der Warengruppen mit Produkten, auf denen sie das Bio-Siegel einsetzen



ABILDUNG 6 B.: Anzahl der besiegelten Produkte in den verschiedenen Warengruppen 01.2002 bis 08.2005

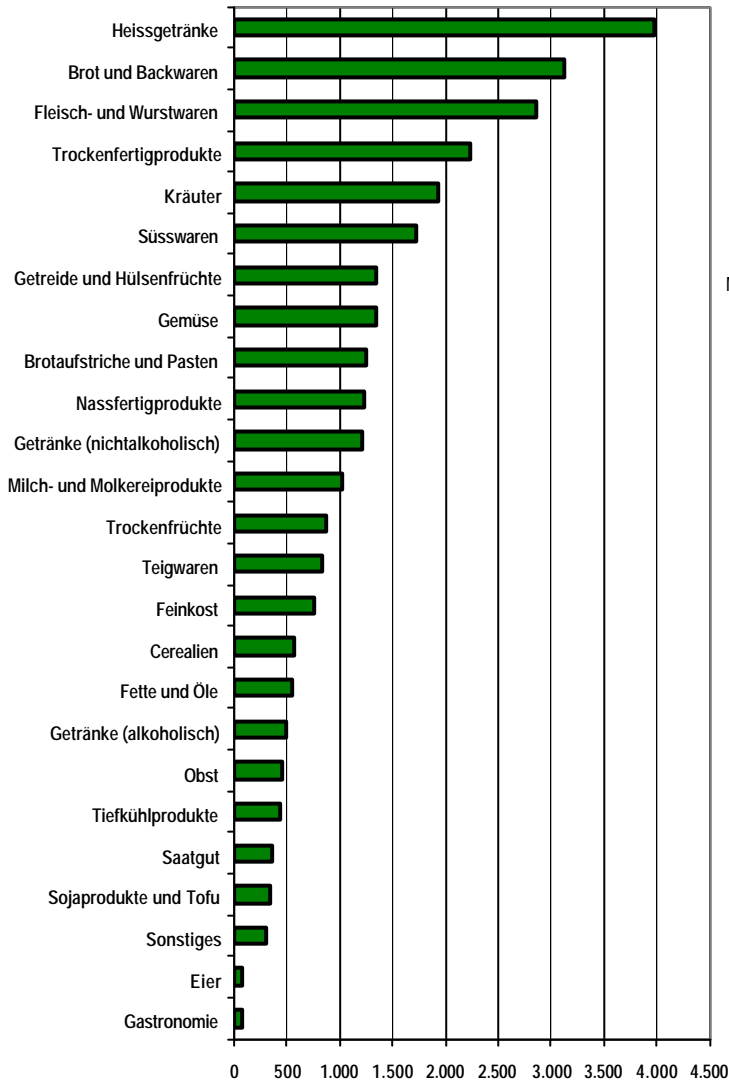


ABBILDUNG 6 C: Aufteilung der Produkte mit dem Bio-Siegel in die 25 unterschiedenenWarengruppen

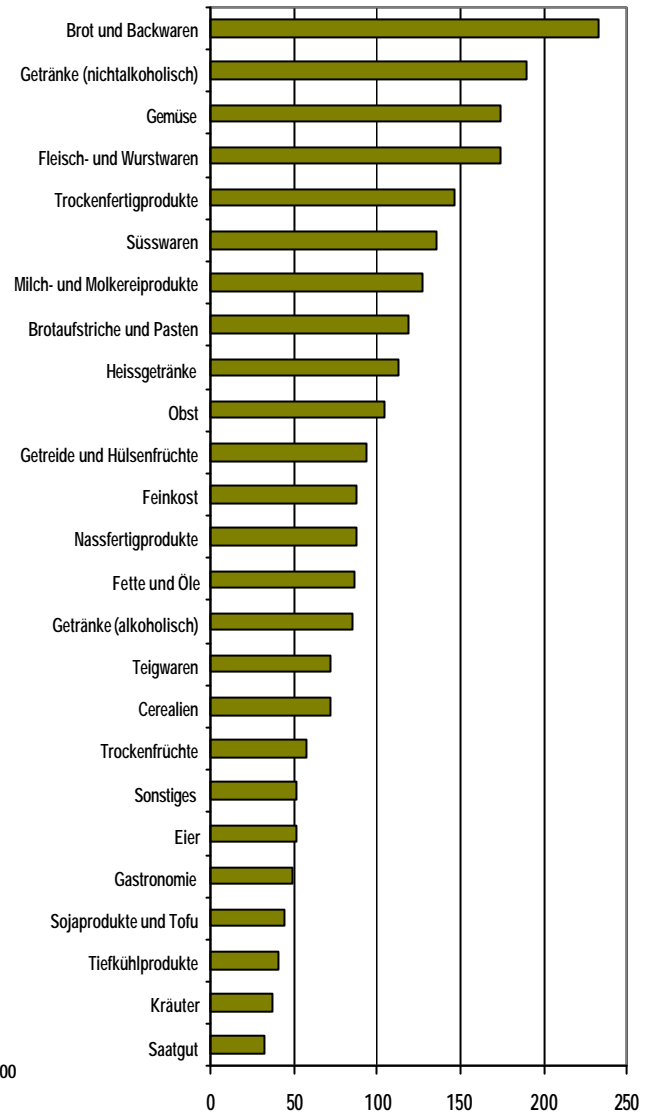


ABBILDUNG 6 D: Aufteilung der beteiligten Unternehmen gemäß ihrem Angebot in den verschiedenen Warengruppen

7) SONSTIGES

- Die mit dem Bio-Siegel ausgezeichneten Produkte tragen Kennzeichnungen von insgesamt 79 verschiedenen Kontrollstellen. Davon kommen 23 Kontrollstellen aus Deutschland.
- In den 48 Monaten nach der Veröffentlichung des Bio-Siegels gingen in der Informationsstelle Bio-Siegel bei der ÖPZ GmbH 4.685 Erstanfragen von verschiedenen Unternehmen und Institutionen des Markts schriftlich, per Internet oder telefonisch ein (ohne Verbraucheranfragen, Forschungseinrichtungen und Presse) und wurden in die Bio-Siegel-Kontaktdatei eingetragen.
- Zurzeit melden im Mehrjahresdurchschnitt genauso viele bereits beteiligte Unternehmen wie neue Unternehmen Bio-Siegel-Produkte an.