



Bundesanstalt für  
Landwirtschaft und Ernährung

## MARKTIMPLEMENTIERUNG DES BIO-SIEGELS MONATSBERICHT MÄRZ 2006

Die Unternehmen, die Produkte mit dem Bio-Siegel kennzeichnen wollen, haben entsprechend der Öko-Kennzeichenverordnung diese vor dem erstmaligen Verwenden bei der Bundesanstalt für Landwirtschaft und Ernährung (BLE) anzuzeigen. Dieser Bericht ist die statistische Auswertung der Produktanzeigen bis zum 31.03.2006. Er fasst die wesentlichsten Parameter wie z. B. die Anzahl der Siegelnutzer und der Produktanzeigen zusammen.

STAND 31.03.2006:



**1.589 UNTERNEHMEN ZEIGTEN DIE NUTZUNG  
DES BIO-SIEGELS AUF 31.718 PRODUKTE AN.**



### INHALTSVERZEICHNIS

1)	ENTWICKLUNG SEPTEMBER 2001 BIS ENDE MÄRZ 2006	2
2)	ANZAHL DER ANGEZEIGTEN PRODUKTE PRO UNTERNEHMEN	5
3)	EINTEILUNG DER ZEICHENNUTZER ENTSPRECHEND DES BETRIEBSZWECKS	6
4)	HERKUNFTSBUNDESLÄNDER DER BETEILIGTEN DEUTSCHEN UNTERNEHMEN	8
5)	AUFSPALTUNG DER PRODUKTE AUF DIE WARENGRUPPEN	9
6)	SONSTIGES	11

**Weitere Informationen zum Bio-Siegel finden Sie unter: [www.bio-siegel.de](http://www.bio-siegel.de).**

Gerne beantworten wir Ihnen auch weitere Fragen zur Marktimplementierung des Bio-Siegels:  
Bundesanstalt für Landwirtschaft und Ernährung, Referat 512 - Informationsstelle Bio-Siegel,  
Deichmanns Aue 29, 53179 Bonn, Telefon: +49 (0)228 6845-3355, Fax: +49 (0)228 6845-2907,  
E-Mail: [bio-siegel@ble.de](mailto:bio-siegel@ble.de).

### 1) ENTWICKLUNG 2001 BIS ENDE MÄRZ 2006

1.589 Unternehmen haben bis Ende März 2006 die Kennzeichnung von insgesamt 31.718 Produkten angezeigt. Jedes beteiligte Unternehmen kennzeichnet im Durchschnitt 20,0 Produkte aus 1,8 Warengruppen mit dem Bio-Siegel. Seit der Einführung des staatlichen Öko-Kennzeichens am 05. September 2001 werden im Schnitt täglich rund 19,0 Bio-Siegel-Produkte angezeigt und kommt circa ein Unternehmen pro Tag als Zeichennutzer (0,95) neu hinzu.

TABELLE 1: Jahresvergleich 2001 - 2006

	Produktanzeigen		Neu beteiligte Unternehmen (Erstnutzer)		Erstkontakte	
	Anzahl	Anteil %	Anzahl	Anteil %	Anzahl	Anteil %
2001 (seit September)	1.247	3,9	160	10,1	900	17,6
2002	12.760	40,2	552	34,7	1.712	33,4
2003	5.722	18,0	294	18,5	721	14,1
2004	4.202	13,2	225	14,2	771	15,1
2005	6.770	21,3	258	16,2	842	16,4
2006 (bis März)	1.017	3,2	100	6,3	174	3,4
<b>Summe</b>	<b>31.718</b>		<b>1.589</b>		<b>5.120</b>	

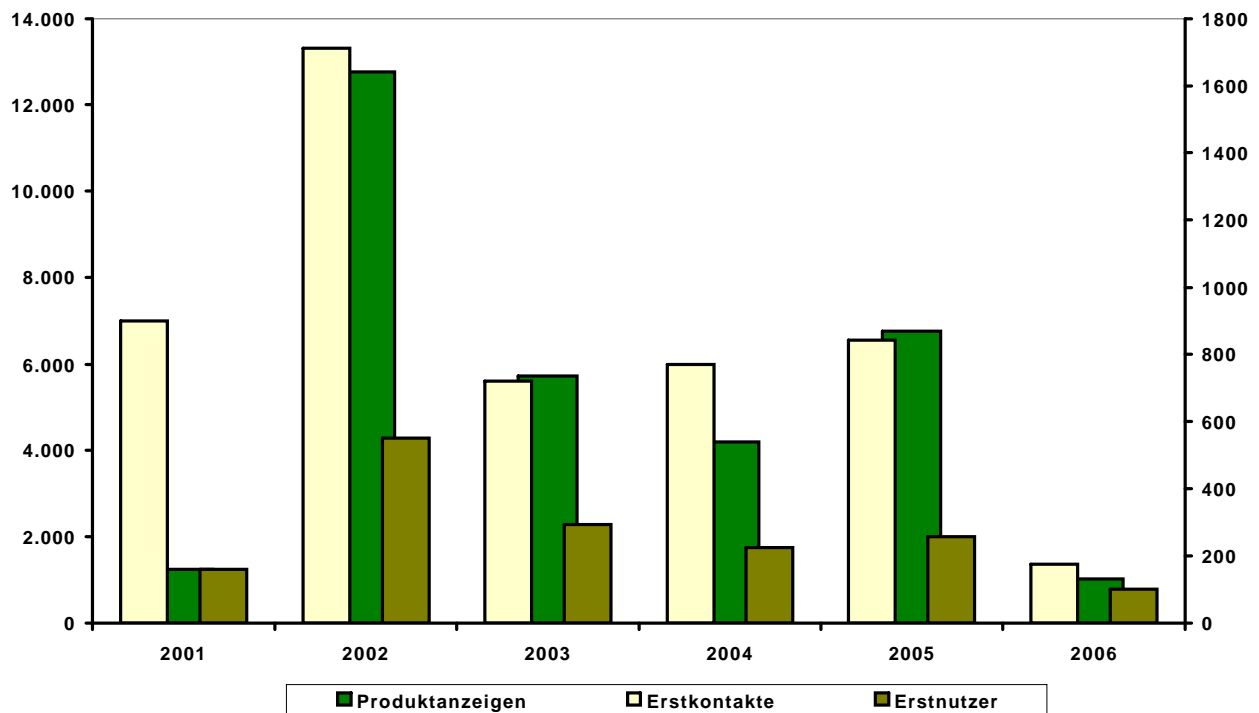


ABBILDUNG 1: Anzahl der Produktanzeigen (grüne Balken – Y1), Anzahl der Erstnutzer (braune Balken – Y2) und Anzahl der Erstinteressenten (helle Balken – Y2) im jeweiligen Berichtsjahr - September 2001 bis Ende März 2006

Im Durchschnitt der 55 Monaten seit Initiierung des Bio-Siegels werden monatlich 577 neugekennzeichnete Produkte angezeigt und gehen von 29 Unternehmen zum ersten Mal Nutzungsanzeigen ein.

In der Anfangsphase der Marktimplementierung - bis Juli 2002 - waren es im Durchschnitt monatlich 959 Produkte und 56 Unternehmen (ABBILDUNG 2). Danach kamen pro Monat rund 481 Produkte und 22 Firmen hinzu. Der März 2006 lag bei den Produkten (Monatsranking Platz 40) unterhalb und bei den Unternehmensneuzugängen (Monatsranking Platz 12) oberhalb des Monatsdurchschnitts (TABELLE 2).

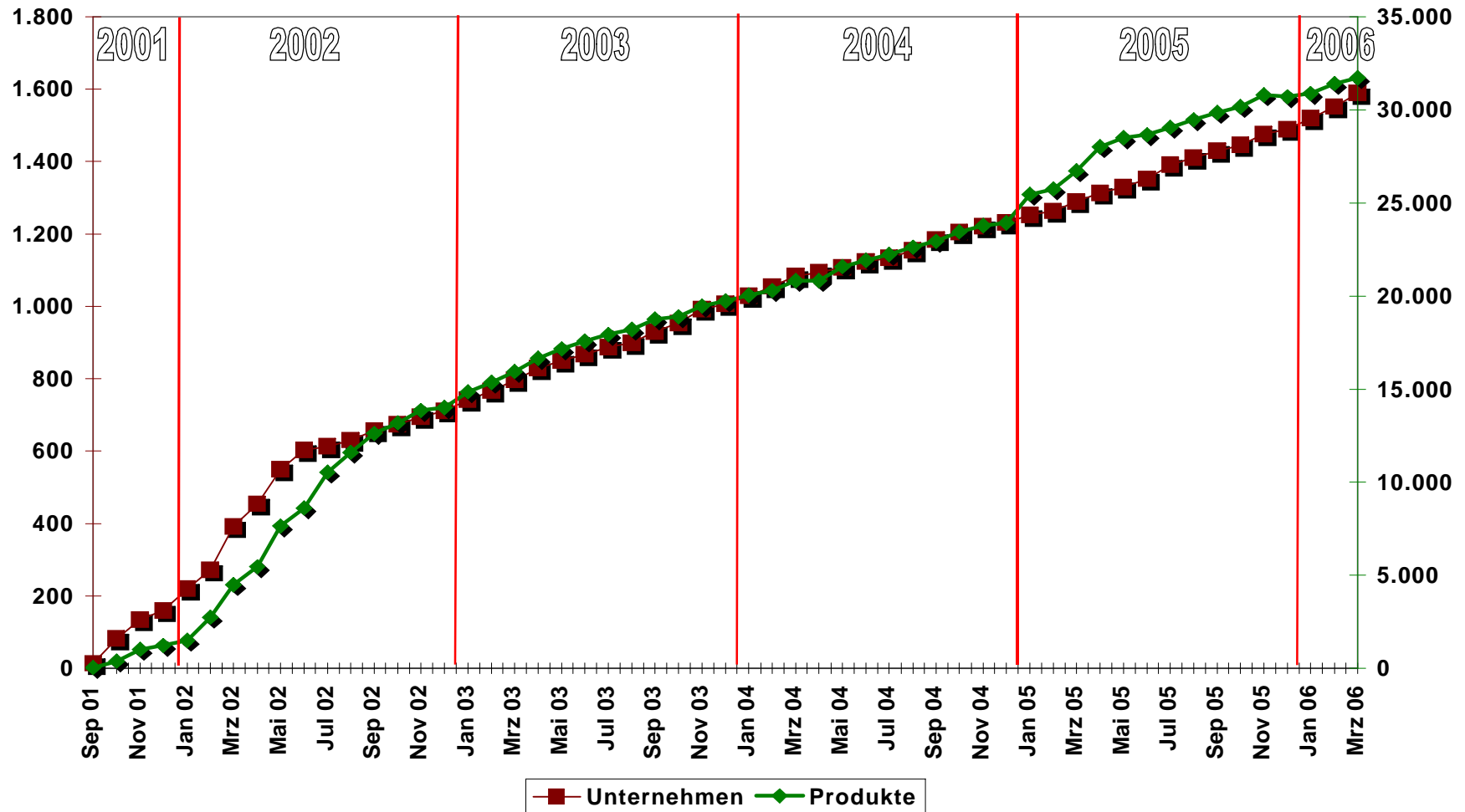


ABBILDUNG 2: Anzahl der Produkte mit dem Bio-Siegel (grüne Kurve) und Anzahl der beteiligten Unternehmen (braune Kurve) – September 2001 bis März 2006 – kumulierte Zahlen

**TABELLE 2:** Anzahl der beteiligten Unternehmen, Anzahl der Produkte mit dem Bio-Siegel (kumulierte Zahlen) und durchschnittliche Anzahl der Produkte pro Unternehmen im jeweiligen Monat

		Anzahl der beteiligten Betriebe - kumuliert	Anzahl der Bio-Siegel-Produkte - kumuliert	Anzahl der Produkte pro Unternehmen
2001	September	14	45	3,21
	Oktober	82	400	4,88
	November	135	1.021	7,56
	Dezember	160	1.247	7,79
2002	Januar	220	1.510	6,86
	Februar	272	2.753	10,12
	März	392	4.494	11,46
	April	454	5.468	12,04
	Mai	549	7.635	13,91
	Juni	603	8.627	14,31
	Juli	613	<b>10.544</b>	17,2
	August	630	11.603	18,42
	September	656	12.621	19,24
	Oktober	674	13.180	19,55
	November	694	13.869	19,98
	Dezember	712	14.007	19,67
	2003	Januar	742	14.844
Februar		767	15.358	20,02
März		797	15.951	20,01
April		829	16.659	20,10
Mai		850	17.163	20,19
Juni		868	17.575	20,25
Juli		888	17.931	20,20
August		899	18.207	20,25
September		930	18.759	20,17
Oktober		954	18.880	19,79
November		992	19.457	19,61
Dezember		<b>1.006</b>	19.729	19,61
2004		Januar	1.029	<b>20.042</b>
	Februar	1.055	20.297	19,24
	März	1.083	20.837	19,24
	April	1.093	20.818	19,04
	Mai	1.107	21.569	19,50
	Juni	1.124	21.915	19,50
	Juli	1.134	22.226	19,60
	August	1.155	22.620	19,58
	September	1.184	22.925	19,36
	Oktober	1.205	23.439	19,45
	November	1.221	23.790	19,48
	Dezember	1.231	23.931	19,44
	2005	Januar	1.252	25.450
Februar		1.263	25.753	20,39
März		1.290	26.734	20,72
April		1.313	28.017	21,34
Mai		1.329	28.485	21,43
Juni		1.352	28.672	21,21
Juli		1.390	29.054	20,90
August		1.410	29.466	20,90
September		1.429	29.863	20,90
Oktober		1.445	<b>30.175</b>	20,88
November		1.476	30.800	20,87
Dezember		1.489	30.701	20,62
2006		Januar	<b>1.519</b>	30.881
	Februar	1.552	31.409	20,24
	März	<b>1.589</b>	<b>31.718</b>	<b>19,96</b>
Monatlicher Durchschnittszuwachs		28,89	576,69	
Täglicher Durchschnittszuwachs		0,95	19,00	

## 2) ANZAHL DER ANGEZEIGTEN PRODUKTE PRO UNTERNEHMEN

Die einzelnen Unternehmen haben abhängig von ihrem Sortiment für unterschiedlich viele Produkte die Nutzung des Bio-Siegels angezeigt. Im Durchschnitt kommen auf jedes beteiligte Unternehmen 20,0 angezeigte Produkte mit dem Bio-Siegel. Tatsächlich kennzeichnen allerdings mehr als zwei Drittel aller Unternehmen (69,9 Prozent) weniger als zehn Produkte mit dem Bio-Siegel. Diese Gruppe stellt rund elf Prozent aller besiegelten Lebensmittel (10,6 Prozent).

69 Unternehmen nutzen das staatliche Zeichen jeweils auf 100 oder mehr Produkten. Diese Gruppe stellt 51,4 Prozent aller Bio-Siegel-Produkte und 4,3 Prozent aller beteiligten Unternehmen. Sie gliedert sich vor allem in Verarbeiter (15), Handelsunternehmen (19) und Unternehmen, die beide Aufgaben erfüllen (25), auf (siehe TABELLE 4). Im Durchschnitt kommen auf jedes dieser Unternehmen 236,2 gekennzeichnete Produkte.

Die 24 Unternehmen mit mehr als 200 gekennzeichneten Waren (1,5 Prozent aller Unternehmen) liefern 31,5 Prozent der angezeigten Bio-Siegel-Lebensmittel und auf jedes dieser Unternehmen kommen im Durchschnitt 416 Produkte.

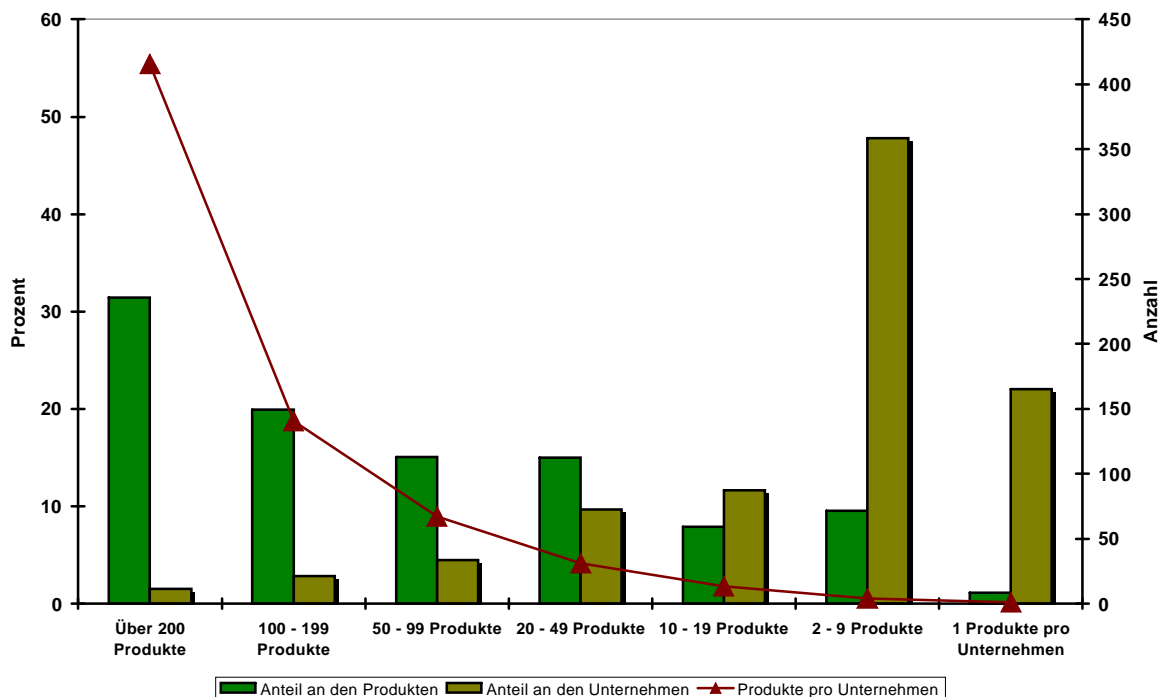
Die zahlenmäßig größte Gruppe der beteiligten Unternehmen kennzeichnet mehr als ein, aber weniger als zehn Produkte mit dem staatlichen Zeichen. Sie machen fast die Hälfte aller besiegelnden Betriebe aus (47,8 Prozent) und stellen 9,5 Prozent aller Bio-Siegel-Produkte. Durchschnittlich kommen vier Produkte mit dem Bio-Siegel auf jedes dieser Unternehmen (siehe TABELLE 3).

**TABELLE 3:** Anzahl der Produkte pro Unternehmen und durchschnittliche Anzahl der Produkte in der jeweiligen Gruppe – Stand 31.03.2006

	Produkte		Betriebe		Durchschnitt pro Unternehmen
	Anzahl	Prozent	Anzahl	Prozent	
Über 200 Produkte pro Unternehmen	9.978	31,5	24	1,5	415,8
Über 100 Produkte pro Unternehmen	6.323	19,9	45	2,8	140,5
Über 50 Produkte pro Unternehmen	4.776	15,1	71	4,5	67,3
Über 20 Produkte pro Unternehmen	4.766	15,0	154	9,7	30,9
Über 10 Produkte pro Unternehmen	2.503	7,9	185	11,6	13,5
Weniger als 10 Produkte pro Untern.	3.022	9,5	760	47,8	4,0
Ein Produkt pro Unternehmen	350	1,1	350	22,0	1,0
<b>Summe</b>	<b>31.718</b>		<b>1.589</b>		<b>20,0</b>

**TABELLE 4:** Aufgliederung der Unternehmen mit 100 und mehr als 100 Bio-Siegel-Produkten nach dem Betriebszweck – Stand 31.03.2006

Betriebszweck	Anzahl	Anteil in Prozent
Erzeugung	4	5,8
Verarbeitung	15	21,7
Handel	19	27,5
Erzeugung und Verarbeitung	2	2,9
Erzeugung und Handel	2	2,9
Verarbeitung und Handel	25	36,2
Erzeugung/ Handel/ Verarbeitung	2	2,9
<b>Summe</b>	<b>69</b>	



**ABBILDUNG 3:** Produkte pro Unternehmen – Clusterung nach der Anzahl der gekennzeichneten Produkte  
 Beispiel: Ende März 2006 haben 24 Unternehmen (1,5 Prozent aller Unternehmen – olive Balken – linke Y-Achse) über 200 Produkte angezeigt. Dies sind zusammen 9.978 und damit 31,5 Prozent aller gekennzeichneten Produkte (grüne Balken). Im Durchschnitt kommen 415,8 Produkte auf jedes dieser Unternehmen (dunkle Linie – rechte Y-Achse).

### 3) Einteilung der Unternehmen entsprechend des Betriebszwecks

Das Gros der beteiligten Unternehmen stellen mit je rund einem Drittel aller Betriebe die Verarbeiter (33,2 Prozent) und die Unternehmen mit einer Mischfunktion (Kombinationen der Betriebsziele: Erzeuger, Verarbeiter, Händler - 29,6 Prozent). 22,2 Prozent aller Unternehmen sind als Erzeuger (332 Unternehmen) oder Erzeugergemeinschaft (21 Betriebe) tätig. Rund jedes siebte involvierte Unternehmen treibt mit den von ihnen angezeigten Bio-Siegel-Produkten Handel (15,0 Prozent).

Die Verarbeiter kennzeichnen mit 25,1 Prozent und die Unternehmen mit Verarbeitungs- und Handelsfunktion mit 32,8 Prozent die meisten Bio-Lebensmittel. Die anderen Unternehmen mit einer Mischfunktion stellen zusammen 12,6 Prozent der Produkte. Etwa ein Fünftel der Bio-Siegel-Produkte stammt von Handelsbetrieben (18,7 Prozent). Die Erzeuger steuern 10,8 Prozent der angezeigten Produkte bei (siehe TABELLE 5).

**TABELLE 5:** Aufteilung der Unternehmen nach der Betriebsart und die durchschnittliche Anzahl der besiegelten Lebensmittel pro Unternehmen einer Betriebsart – Stand 31.03.2006

Betriebsart	Anzahl der Betriebe	Anteil in Prozent	Anzahl der BS-Produkte	Anteil in Prozent	Produkte pro Betrieb im Durchschnitt
Erzeugung	353	22,2	3.423	10,8	9,7
Verarbeitung	528	33,2	7.948	25,1	15,1
Handel	238	15,0	5.926	18,7	24,9
Erzeugung und Verarbeitung	102	6,4	1.494	4,7	14,6
Erzeugung und Handel	80	5,0	1.350	4,3	16,9
Verarbeitung und Handel	231	14,5	10.411	32,8	45,1
Erzeugung / Handel / Verarbeitung	57	3,6	1.166	3,7	20,5
<b>Summe</b>	<b>1.589</b>		<b>31.718</b>		<b>20,0</b>

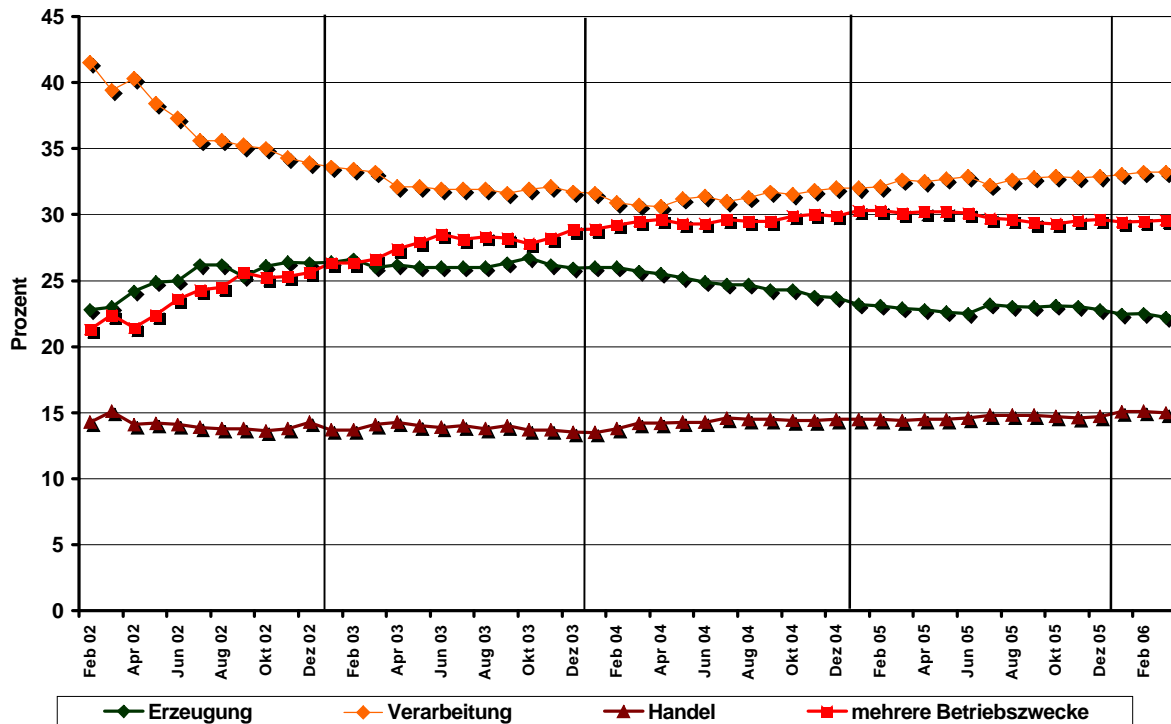


ABBILDUNG 4: Aufteilung der besiegelnden Unternehmen nach dem Betriebszweck im jeweiligen Monat

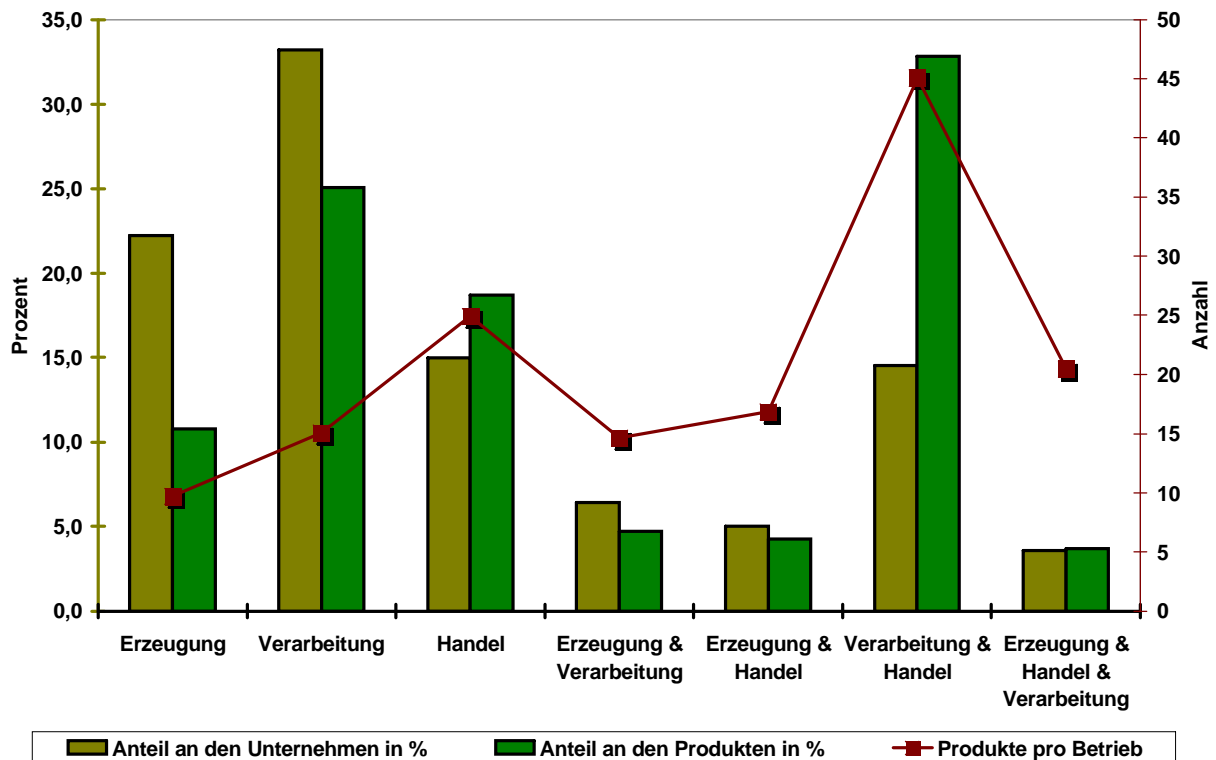


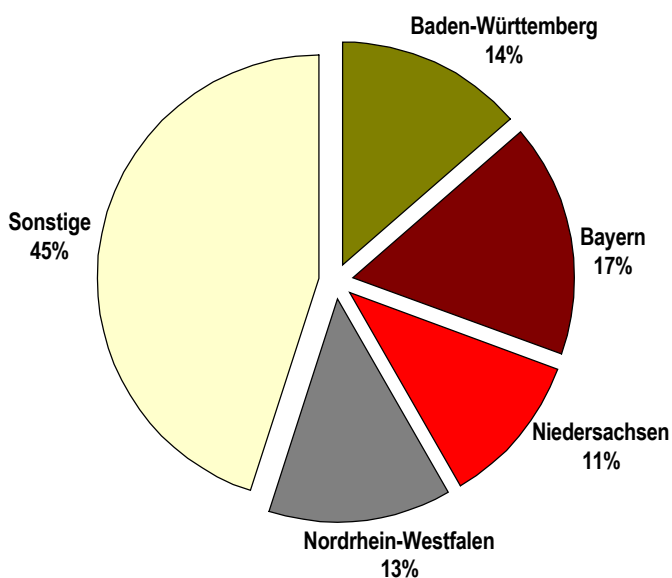
ABBILDUNG 5: Kennzeichnung der jeweiligen Betriebsart nach dem prozentualen Anteil an den beteiligten Unternehmen (olive Balken – Y1-Achse), dem prozentualen Anteil an den Produkthanzeigen (grüne Balken – Y1-Achse) und nach der durchschnittlichen Anzahl der Produkte pro Unternehmen der jeweiligen Betriebsart (braune Linie – Y2-Achse).

**4) HERKUNFTSBUNDESLÄNDER DER BETEILIGTEN DEUTSCHEN UNTERNEHMEN**

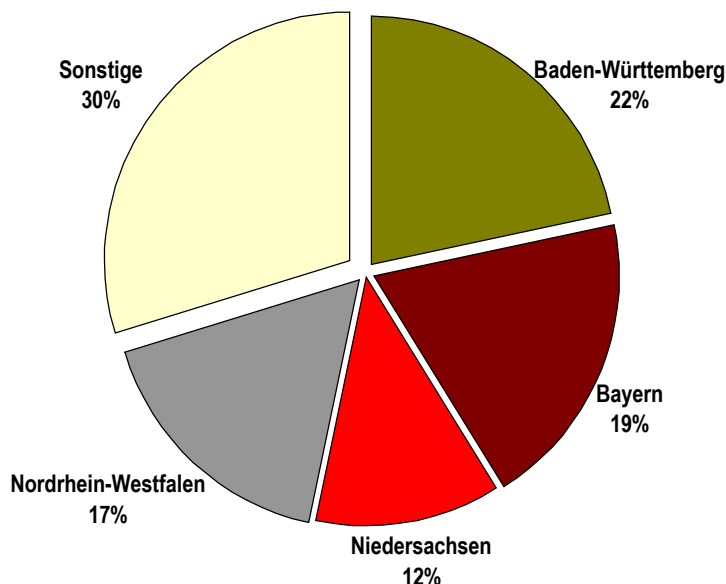
Aus Bayern (19,4 Prozent), Baden-Württemberg (15,4 Prozent), Nordrhein-Westfalen (14,9 Prozent) und Niedersachsen (12,8 Prozent) kommen seit 2001 unverändert die meisten involvierten deutschen Unternehmen. (siehe TABELLE 6). Aus diesen vier Bundesländern stammen 62,5 Prozent aller beteiligten deutschen Unternehmen, 55,9 Prozent aller beteiligten Betriebe und rund 70,3 Prozent aller Produktanzeigen (ABBILDUNGEN 6 A UND B).

**TABELLE 6:** Herkunftsbundesländer der deutschen Unternehmen, die das Bio-Siegel einsetzen – März 2006

Bundesländer	Anzahl	Prozentualer Anteil an den deutschen Unternehmen
<b>Baden-Württemberg</b>	215	15,4
<b>Bayern</b>	271	19,4
Berlin	36	2,6
Brandenburg	40	2,9
Bremen	14	1,0
Hamburg	36	2,6
Hessen	96	6,9
Mecklenburg-Vorpommern	26	1,9
<b>Niedersachsen</b>	178	12,8
<b>Nordrhein-Westfalen</b>	208	14,9
Rheinland-Pfalz	90	6,4
Saarland	19	1,4
Sachsen	63	4,5
Sachsen-Anhalt	14	1,0
Schleswig-Holstein	71	5,1
Thüringen	19	1,4
Summe	1.396	



**ABBILDUNG 6A:** Verteilung aller 1.589 Unternehmen, die das Bio-Siegel einsetzen, auf die vier Herkunftsbundesländer mit den meisten beteiligten Unternehmen



**ABBILDUNG 6B:** Verteilung aller 31.718 angezeigten Produkte auf die vier Herkunftsbundesländer mit den meisten beteiligten Unternehmen



## 5) AUFSPALTUNG DER GEKENNZEICHNETEN PRODUKTE UND DER BETEILIGTEN UNTERNEHMEN AUF DIE WARENGRUPPEN

Die Vielfalt der ausgezeichneten Lebensmittel lässt beim Verbraucher als auch beim Handel kaum noch Wünsche offen. Jedes beteiligte Unternehmen kennzeichnet zurzeit durchschnittlich 20,0 Bio-Siegel-Produkte aus 1,78 Warengruppen. Bei der Erfassung der Produktanzeigen werden 26 Warengruppen unterschieden (siehe TABELLE 9).

Unternehmensranking: Bei 14 der 26 differenzierten Warengruppen findet man Produkte von mehr als 100 Unternehmen. Die Warengruppe mit den meisten Zeichennutzern ist unverändert seit der Einführung des staatlichen Zeichens die der „Brot- und Backwaren“ (16,9 Prozent).

**TABELLE 7:** Anzahl der Unternehmen, die Produkte aus den jeweiligen Warengruppen kennzeichnen (siehe dazu auch TABELLE 9) - Top-Ten der Warengruppen – Stand 31.03.2006:

Platz	Warengruppe	Anzahl der Unternehmen	Prozentualer Anteil
1.	Brot und Backwaren	268	16,9
2.	Gemüse, Keimlinge und Sprossen	214	13,5
3.	Getränke (nichtalkoholisch)	200	12,6
4.	Fleisch- und Wurstwaren	198	12,5
5.	Milch- und Molkereiprodukte	151	9,5
6.	Süßwaren und Knabbergebäck	140	8,8
7.	Obst	136	8,6
8.	Brotaufstriche, Honig und Pasten	133	8,4
9.	Heißgetränke	131	8,2
10.	Nassfertigprodukte	121	7,6

Produkteranking (siehe TABELLE 8): Zwölf Warengruppen stellen jeweils mehr als 1.000 Produkte mit dem staatlichen Zeichen. Mit 4.058 Produkten kommen aus der Warengruppe „Heißgetränke“ die meisten angezeigten Lebensmittel (mehr als 95 Prozent davon sind Tees). Die „Brot und Backwaren“ sind gefolgt von den „Kräuter und Gewürze“ und den „Fleisch- und Wurstwaren“ die zweitstärkste Warengruppe in Bezug auf Produktanzeigen.

**TABELLE 8:** Anzahl der Produkte mit dem Bio-Siegel in der jeweiligen Warengruppe (siehe dazu auch TABELLE 9) - Warengruppen mit mehr als 1.000 Produkten – Stand 31.03.2006:

Platz	Warengruppe	Anzahl der Produkte	Prozentualer Anteil
1.	Heißgetränke	4.058	12,8
2.	Brot und Backwaren	3.751	11,8
3.	Kräuter und Gewürze	3.305	10,4
4.	Fleisch- und Wurstwaren	3.006	9,5
5.	Getreide, Mehl, Gries und Hülsenfrüchte	1.794	5,7
6.	Gemüse, Keimlinge und Sprossen	1.630	5,1
7.	Süßwaren und Knabbergebäck	1.525	4,8
8.	Nassfertigprodukte	1.430	4,5
9.	Getränke (nichtalkoholisch)	1.316	4,1
10.	Brotaufstriche, Honig und Pasten	1.270	4,0
11.	Milch- und Molkereiprodukte	1.154	3,6
12.	Trockenfrüchte und Nüsse	1.112	3,5
1 - 12	<b>Summe</b>	25.351	79,9

**TABELLE 9:** Aufteilung der "besiegelnden" Unternehmen, der „besiegelten“ Lebensmittel auf die Warengruppen und die durchschnittliche Anzahl der Produkte pro Unternehmen innerhalb einer Warengruppe

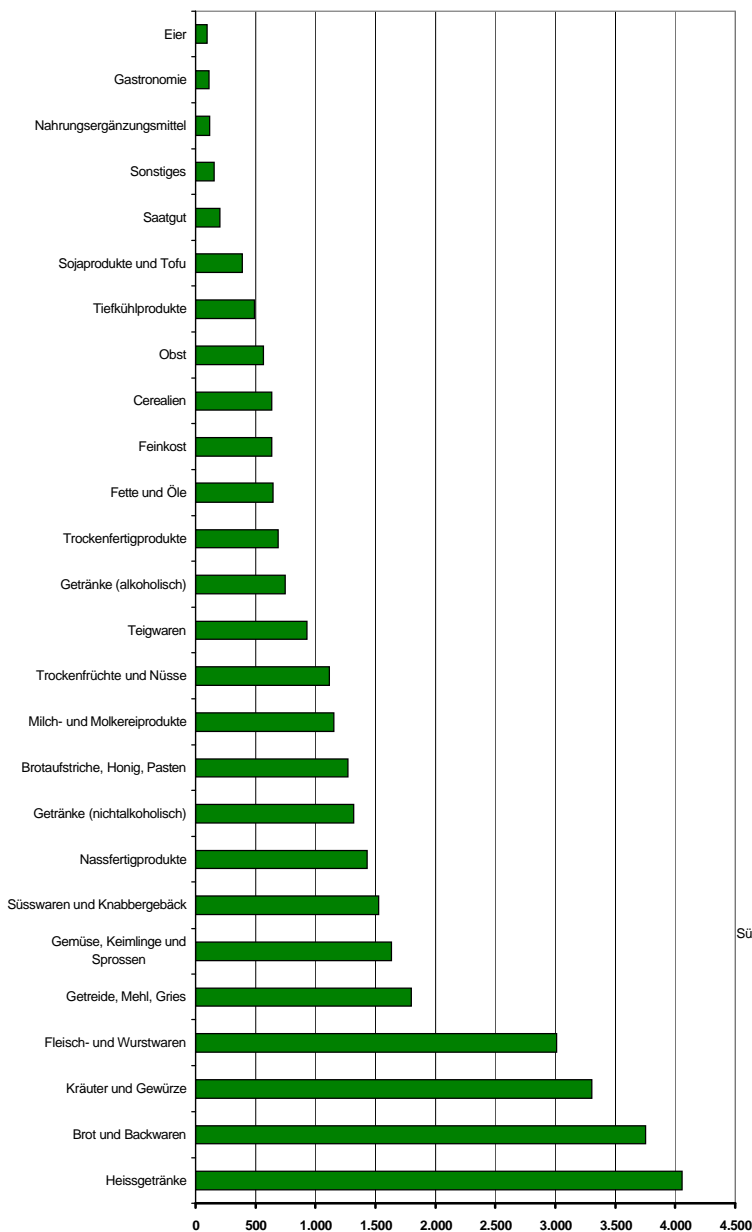
Warengruppen	Anzahl der Unternehmen mit Bio-Siegel-Produkten	Anteil in Prozent	Anzahl der Produkte mit dem Bio-Siegel in dieser Warengruppe	Anteil in Prozent	Produkte pro Unternehmen pro Warengruppe
Brot und Backwaren	268	16,9	3.751	11,8	14,0
Brotaufstriche und Pasten	133	8,4	1.270	4,0	9,5
Cerealien	72	4,5	631	2,0	8,8
Eier	58	3,7	93	0,3	1,6
Feinkost	96	6,0	633	2,0	6,6
Fette und Öle	104	6,5	642	2,0	6,2
Fleisch- und Wurstwaren	198	12,5	3.006	9,5	15,2
Gemüse, Keimlinge, Sprossen	214	13,5	1.630	5,1	7,6
Getränke (alkoholisch)	113	7,1	745	2,3	6,6
Getränke (nicht alkoholisch)	200	12,6	1.316	4,1	6,6
Getreide, Gries, Mehl u. Hülsenfrüchte	113	7,1	1.794	5,7	15,9
Heißgetränke	131	8,2	4.058	12,8	31,0
Kräuter und Gewürze	104	6,5	3.305	10,4	31,8
Milch- und Molkereiprodukte	151	9,5	1.154	3,6	7,6
Nassfertigprodukte	121	7,6	1.430	4,5	11,8
Obst	136	8,6	562	1,8	4,1
Saatgut	24	1,5	200	0,6	8,3
Soja- und Tofuprodukte	47	3,0	385	1,2	8,2
Sonstiges	15	0,9	154	0,5	10,3
Süßwaren und Knabbersalzgebäck	140	8,8	1.525	4,8	10,9
Teigwaren	80	5,0	928	2,9	11,6
Tiefkühlprodukte	46	2,9	491	1,5	10,7
Trockenfertigprodukte	94	5,9	683	2,2	7,3
Trockenfrüchte	76	4,8	1.112	3,5	14,6
Gastronomie	68	4,3	107	0,3	1,6
Nahrungsergänzungsmittel	32	2,0	113	0,4	3,5
<b>Durchschnitt</b>	106,8		1.219,9		19,96
<b>Summe</b>	2.834		31.718		

\* Da verschiedene Unternehmen Produkte aus mehreren Warengruppen anbieten, ergibt sich durch Doppelnennung in Spalte 2 der TABELLE 9 eine höhere Betriebsanzahl als absolut gegeben (2.834). Der Warengruppenparameter für die Unternehmen (1,78) ergibt sich: 2.834 (Doppelnennung) geteilt durch 1.589 (tatsächliche Anzahl der Zeichennutzer).

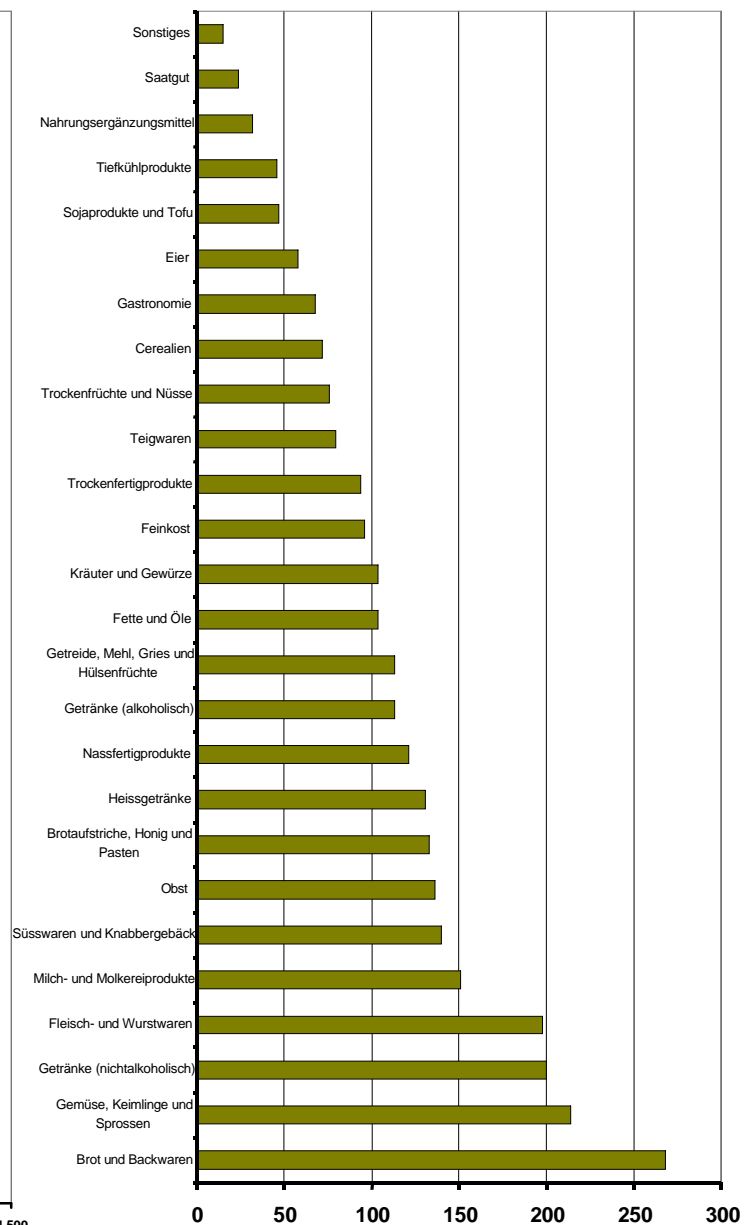
Im Durchschnitt kommen gekennzeichnete Produkte aus 1,78 Warengruppen auf jedes Unternehmen. Tatsächlich kennzeichnen rund drei Viertel aller Unternehmen Produkte aus nur einer Warengruppe (72,6 Prozent - siehe TABELLE 10).

**TABELLE 10:** Aufteilung der Unternehmen nach der Anzahl der Warengruppen

Anzahl der Warengruppen	Unternehmen	
	Anzahl	Prozent
1 Warengruppe	1.154	72,6
2 Warengruppen	222	14,0
3 Warengruppen	93	5,9
4 Warengruppen	28	1,8
5 Warengruppen	17	1,1
6 bis 10Warengruppen	47	3,0
über 10 Warengruppen	28	1,8
<b>Summe</b>	1.589	



**ABBILDUNG 7:** Aufteilung der Produkte mit dem Bio-Siegel in die 26 unterschiedlichen Warengruppen



**ABBILDUNG 8:** Aufteilung der beteiligten Unternehmen gemäß ihres Angebots aus den verschiedenen Warengruppen

## 6) SONSTIGES

- Die mit dem Bio-Siegel ausgezeichneten Produkte tragen Kennzeichnungen von insgesamt 85 verschiedenen Kontrollstellen. Davon kommen 23 Kontrollstellen aus Deutschland.
- In den 55 Monaten nach der Veröffentlichung des Bio-Siegels gingen bei der Informationsstelle Bio-Siegel 5.120 Erstanfragen von verschiedenen Unternehmen und Institutionen des Markts schriftlich, per Internet oder telefonisch ein und wurden in die Bio-Siegel-Kontaktdatenbank eingetragen. Im März kamen 52 Interessenten aus der Wirtschaft neu hinzu.