



Bundesanstalt für
Landwirtschaft und Ernährung

MARKTIMPLEMENTIERUNG DES BIO-SIEGELS MONATSBERICHT AUGUST 2006

Die Unternehmen, die Produkte mit dem Bio-Siegel kennzeichnen wollen, haben entsprechend der Öko-Kennzeichenverordnung diese Nutzung vor dem erstmaligen Verwenden bei der Bundesanstalt für Landwirtschaft und Ernährung (BLE) anzuzeigen. Dieser Bericht ist die statistische Auswertung der Produktanzeigen bis zum 31.08.2006. Er fasst die wesentlichsten Parameter wie z. B. die Anzahl der Siegelnutzer und der Produktanzeigen zusammen.

FÜNF JAHRE BIO-SIEGEL



STAND 31.08.2006:
**1.746 UNTERNEHMEN ZEIGTEN DIE NUTZUNG
DES BIO-SIEGELS AUF 33.214 PRODUKTE AN.**



INHALTSVERZEICHNIS

| | | |
|----|--|---|
| 1) | ENTWICKLUNG SEPTEMBER 2001 BIS ENDE AUGUST 2006 | 2 |
| 2) | ANZAHL DER ANGEZEIGTEN PRODUKTE PRO UNTERNEHMEN | 5 |
| 3) | EINTEILUNG DER ZEICHENNUTZER ENTSPRECHEND DES BETRIEBSZWECKS | 6 |
| 4) | HERKUNFTSBUNDESLÄNDER DER BETEILIGTEN DEUTSCHEN UNTERNEHMEN | 7 |
| 5) | AUFSPALTUNG DER GEKENNZEICHNETEN PRODUKTE AUF DIE WARENGRUPPEN | 8 |
| 6) | SONSTIGES | 9 |

Weitere Informationen zum Bio-Siegel finden Sie unter: www.bio-siegel.de.

Gerne beantworten wir Ihnen auch weitere Fragen zur Marktimplementierung des Bio-Siegels: Bundesanstalt für Landwirtschaft und Ernährung, Referat 512 - **Informationsstelle Bio-Siegel**, Deichmanns Aue 29, 53179 Bonn, Telefon: +49 (0)228 6845-3355, Fax: +49 (0)228 6845-2907, E-Mail: bio-siegel@ble.de.

Hinweis: Die Informationsstelle Bio-Siegel ist am 11.09. und 12.09.2006 auf dem 2. Bio-Handelsforum in Köln, am Stand des Bundesministeriums für Ernährung, Landwirtschaft und Verbraucherschutz (BMELV) vertreten. Wir freuen uns auf Ihren Besuch!

1) ENTWICKLUNG 2001 BIS ENDE AUGUST 2006

1746 Unternehmen haben bis Ende August 2006 die Kennzeichnung von insgesamt 33.214 Produkten angezeigt. Jedes beteiligte Unternehmen kennzeichnet im Durchschnitt 19,0 Produkte aus 1,77 Warengruppen mit dem Bio-Siegel. Seit der Einführung des staatlichen Öko-Kennzeichens am 05. September 2001 werden im Schnitt täglich rund 18,2 Bio-Siegel-Produkte angezeigt und kommt circa ein Unternehmen pro Tag als Zeichennutzer (0,96) neu hinzu. Das Verhältnis Nutzer zu Interessent liegt zurzeit bei rund 1 zu 3.

TABELLE 1: Jahresvergleich 2001 - 2006

| | Produktanzeigen | | Neu beteiligte Unternehmen (Erstnutzer) | | Erstkontakte | |
|-----------------------|-----------------|----------|---|----------|--------------|----------|
| | Anzahl | Anteil % | Anzahl | Anteil % | Anzahl | Anteil % |
| 2001 (seit September) | 1.247 | 3,8 | 160 | 9,2 | 900 | 16,5 |
| 2002 | 12.760 | 38,4 | 552 | 31,6 | 1.712 | 31,5 |
| 2003 | 5.722 | 17,2 | 294 | 16,8 | 721 | 13,3 |
| 2004 | 4.202 | 12,7 | 225 | 12,9 | 771 | 14,2 |
| 2005 | 6.770 | 20,4 | 258 | 14,8 | 842 | 15,5 |
| 2006 (bis August) | 2.513 | 7,6 | 257 | 14,7 | 495 | 9,1 |
| Summe | 33.214 | | 1.746 | | 5.441 | |

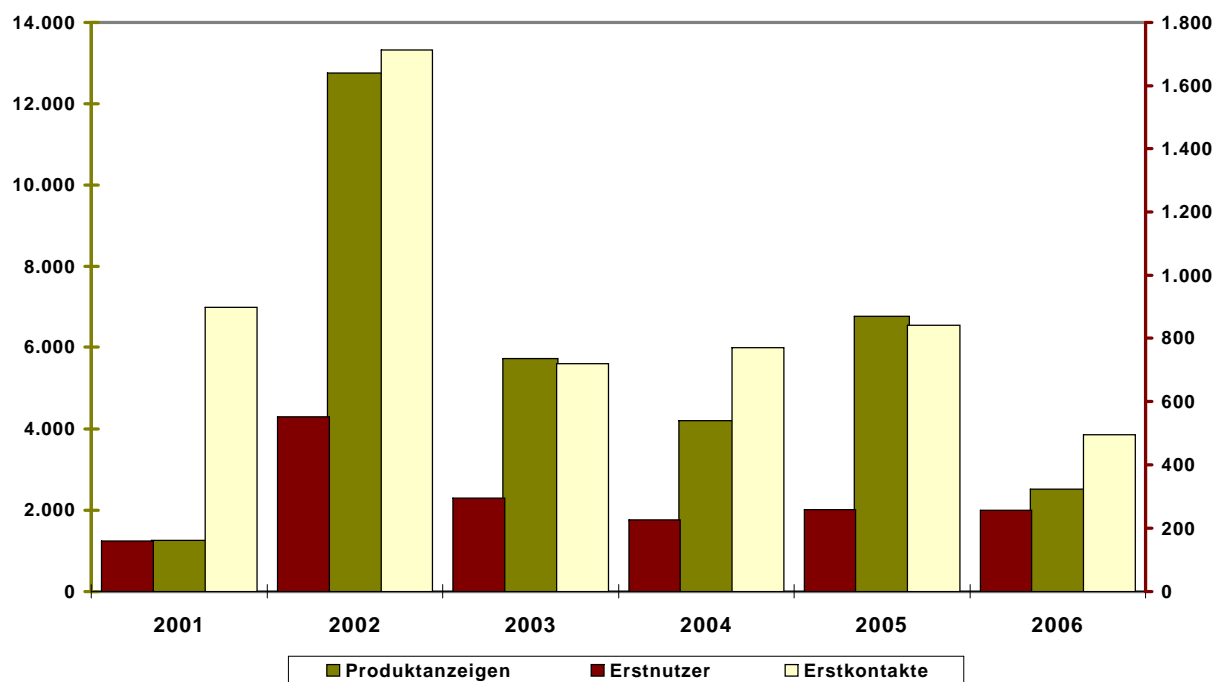


ABBILDUNG 1: Anzahl der Produktanzeigen (grüne Balken – linke Y-Achse), Anzahl der Erstnutzer (braune Balken – rechte Y-Achse) und Anzahl der Erstinteressenten (helle Balken – rechte Y-Achse) im jeweiligen Berichtsjahr - September 2001 bis Ende August 2006

Im Durchschnitt der 60 Monate seit Initiierung des Bio-Siegels werden monatlich 554 neugekennzeichnete Produkte angezeigt und gehen von 29 Unternehmen zum ersten Mal Nutzungsanzeigen ein.

In der Anfangsphase der Marktimplementierung - bis Juli 2002 - waren es im Durchschnitt monatlich 959 Produkte und 56 Unternehmen (ABBILDUNG 2). Danach kamen pro Monat rund 481 Produkte und 22 Firmen hinzu.

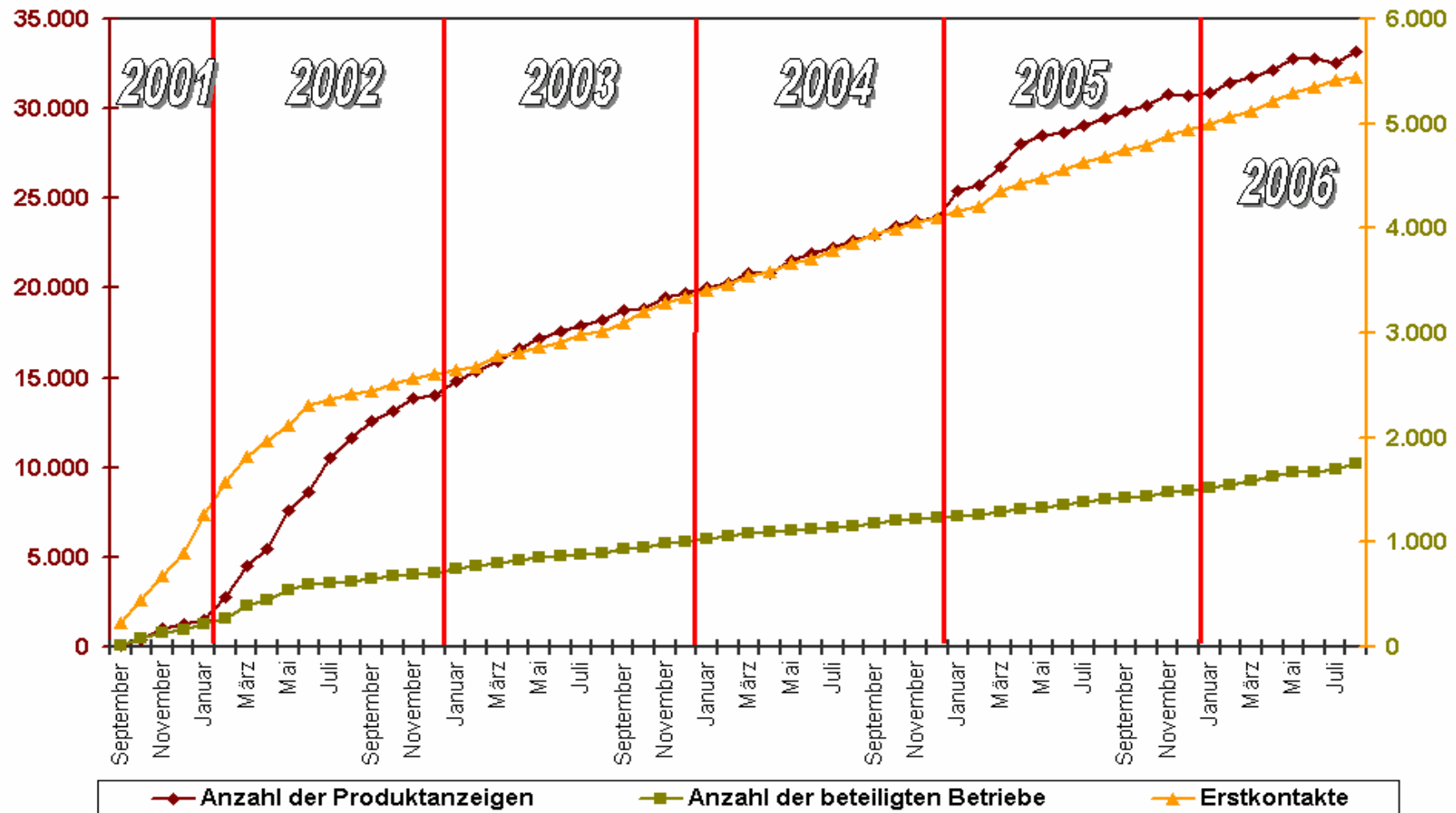


ABBILDUNG 2: Anzahl der Produkte mit dem Bio-Siegel (braune Kurve / linke Y-Achse), Anzahl der beteiligten Unternehmen (olive Kurve / rechte Y2-Achse) und Anzahl der Erstkontakte (gelbe Kurve / rechte Y2-Achse) – September 2001 bis August 2006 – kumulierte Zahlen

TABELLE 2: Anzahl der beteiligten Unternehmen, Anzahl der Produkte mit dem Bio-Siegel (kumulierte Zahlen) und durchschnittliche Anzahl der Produkte pro Unternehmen im jeweiligen Monat

| | | Anzahl der beteiligten Betriebe - kumuliert | Anzahl der Bio-Siegel-Produkte - kumuliert | Anzahl der Produkte pro Unternehmen |
|----------------------------------|---------------|---|--|-------------------------------------|
| 2001 | September | 14 | 45 | 3,21 |
| | Oktober | 82 | 400 | 4,88 |
| | November | 135 | 1.021 | 7,56 |
| | Dezember | 160 | 1.247 | 7,79 |
| 2002 | Januar | 220 | 1.510 | 6,86 |
| | Februar | 272 | 2.753 | 10,12 |
| | März | 392 | 4.494 | 11,46 |
| | April | 454 | 5.468 | 12,04 |
| | Mai | 549 | 7.635 | 13,91 |
| | Juni | 603 | 8.627 | 14,31 |
| | Juli | 613 | 10.544 | 17,2 |
| | August | 630 | 11.603 | 18,42 |
| | September | 656 | 12.621 | 19,24 |
| | Oktober | 674 | 13.180 | 19,55 |
| | November | 694 | 13.869 | 19,98 |
| | Dezember | 712 | 14.007 | 19,67 |
| 2003 | Januar | 742 | 14.844 | 20,01 |
| | Februar | 767 | 15.358 | 20,02 |
| | März | 797 | 15.951 | 20,01 |
| | April | 829 | 16.659 | 20,10 |
| | Mai | 850 | 17.163 | 20,19 |
| | Juni | 868 | 17.575 | 20,25 |
| | Juli | 888 | 17.931 | 20,20 |
| | August | 899 | 18.207 | 20,25 |
| | September | 930 | 18.759 | 20,17 |
| | Oktober | 954 | 18.880 | 19,79 |
| | November | 992 | 19.457 | 19,61 |
| | Dezember | 1.006 | 19.729 | 19,61 |
| 2004 | Januar | 1.029 | 20.042 | 19,48 |
| | Februar | 1.055 | 20.297 | 19,24 |
| | März | 1.083 | 20.837 | 19,24 |
| | April | 1.093 | 20.818 | 19,04 |
| | Mai | 1.107 | 21.569 | 19,50 |
| | Juni | 1.124 | 21.915 | 19,50 |
| | Juli | 1.134 | 22.226 | 19,60 |
| | August | 1.155 | 22.620 | 19,58 |
| | September | 1.184 | 22.925 | 19,36 |
| | Oktober | 1.205 | 23.439 | 19,45 |
| | November | 1.221 | 23.790 | 19,48 |
| | Dezember | 1.231 | 23.931 | 19,44 |
| 2005 | Januar | 1.252 | 25.450 | 20,33 |
| | Februar | 1.263 | 25.753 | 20,39 |
| | März | 1.290 | 26.734 | 20,72 |
| | April | 1.313 | 28.017 | 21,34 |
| | Mai | 1.329 | 28.485 | 21,43 |
| | Juni | 1.352 | 28.672 | 21,21 |
| | Juli | 1.390 | 29.054 | 20,90 |
| | August | 1.410 | 29.466 | 20,90 |
| | September | 1.429 | 29.863 | 20,90 |
| | Oktober | 1.445 | 30.175 | 20,88 |
| | November | 1.476 | 30.800 | 20,87 |
| | Dezember | 1.489 | 30.701 | 20,62 |
| 2006 | Januar | 1.519 | 30.881 | 20,33 |
| | Februar | 1.552 | 31.409 | 20,24 |
| | März | 1.589 | 31.718 | 19,96 |
| | April | 1.629 | 32.161 | 19,74 |
| | Mai | 1.672 | 32.764 | 19,60 |
| | Juni | 1.673 | 32.794 | 19,60 |
| | Juli | 1.701 | 32.540 | 19,13 |
| | August | 1.746 | 33.214 | 19,02 |
| Monatlicher Durchschnittszuwachs | | 29,1 | 553,6 | |
| Täglicher Durchschnittszuwachs | | 0,96 | 19,00 | |

2) ANZAHL DER ANGEZEIGTEN PRODUKTE PRO UNTERNEHMEN

Die einzelnen Unternehmen haben abhängig von ihrem Sortiment für unterschiedlich viele Produkte die Nutzung des Bio-Siegels angezeigt. Im Durchschnitt kommen auf jedes beteiligte Unternehmen 19,0 angezeigte Produkte mit dem Bio-Siegel. Tatsächlich kennzeichnen allerdings mehr als zwei Drittel aller Unternehmen (70,3 Prozent) weniger als zehn Produkte mit dem Bio-Siegel. Diese Gruppe stellt rund elf Prozent aller besiegelten Lebensmittel (11,4 Prozent).

71 Unternehmen nutzen das staatliche Zeichen jeweils auf 100 oder mehr Produkten. Diese Gruppe stellt 49,6 Prozent aller Bio-Siegel-Produkte und 4,1 Prozent aller beteiligten Unternehmen. Sie gliedert sich vor allem in Verarbeiter (16), Handelsunternehmen (19) und Unternehmen, die beide Aufgaben erfüllen (26), auf (siehe TABELLE 4). Im Durchschnitt kommen auf jedes dieser Unternehmen 232,1 gekennzeichnete Produkte.

Die 25 Unternehmen mit mehr als 200 gekennzeichneten Waren (1,4 Prozent aller Unternehmen) liefern 30,1 Prozent der angezeigten Bio-Siegel-Lebensmittel und auf jedes dieser Unternehmen kommen im Durchschnitt 397 Produkte.

Die zahlenmäßig größte Gruppe der beteiligten Unternehmen kennzeichnet mehr als ein, aber weniger als zehn Produkte mit dem staatlichen Zeichen. Sie machen fast die Hälfte aller besiegelnden Betriebe aus (48,1 Prozent) und stellen 10,2 Prozent aller Bio-Siegel-Produkte. Durchschnittlich kommen vier Produkte mit dem Bio-Siegel auf jedes dieser Unternehmen (siehe TABELLE 3).

TABELLE 3: Anzahl der Produkte pro Unternehmen und durchschnittliche Anzahl der Produkte in der jeweiligen Gruppe – Stand 31.08.2006

| | Produkte | | Betriebe | | Durchschnitt pro Unternehmen |
|-------------------------------------|---------------|-------------|-------------|-------------|------------------------------|
| | Anzahl | Prozent | Anzahl | Prozent | |
| Über 200 Produkte pro Unternehmen | 10.003 | 30,1 | 25 | 1,4 | 396,9 |
| Über 100 Produkte pro Unternehmen | 6.478 | 19,5 | 46 | 2,7 | 139,7 |
| Über 50 Produkte pro Unternehmen | 5.063 | 15,2 | 75 | 4,3 | 67,9 |
| Über 20 Produkte pro Unternehmen | 5.126 | 15,4 | 166 | 9,5 | 30,8 |
| Über 10 Produkte pro Unternehmen | 2.762 | 8,3 | 205 | 11,7 | 13,5 |
| Weniger als 10 Produkte pro Untern. | 3.396 | 10,2 | 840 | 48,1 | 4,0 |
| Ein Produkt pro Unternehmen | 386 | 1,2 | 389 | 22,3 | 1,0 |
| Summe | 33.214 | | 1746 | | 19,0 |

TABELLE 4: Aufgliederung der Unternehmen mit 100 und mehr als 100 Bio-Siegel-Produkten nach dem Betriebszweck – Stand 31.08.2006

| Betriebszweck | Anzahl | Anteil in Prozent |
|---------------------------------|-----------|-------------------|
| Erzeugung | 4 | 5,6 |
| Verarbeitung | 16 | 22,5 |
| Handel | 19 | 26,8 |
| Erzeugung und Verarbeitung | 2 | 2,8 |
| Erzeugung und Handel | 2 | 2,8 |
| Verarbeitung und Handel | 26 | 36,6 |
| Erzeugung/ Handel/ Verarbeitung | 2 | 2,8 |
| Summe | 71 | |

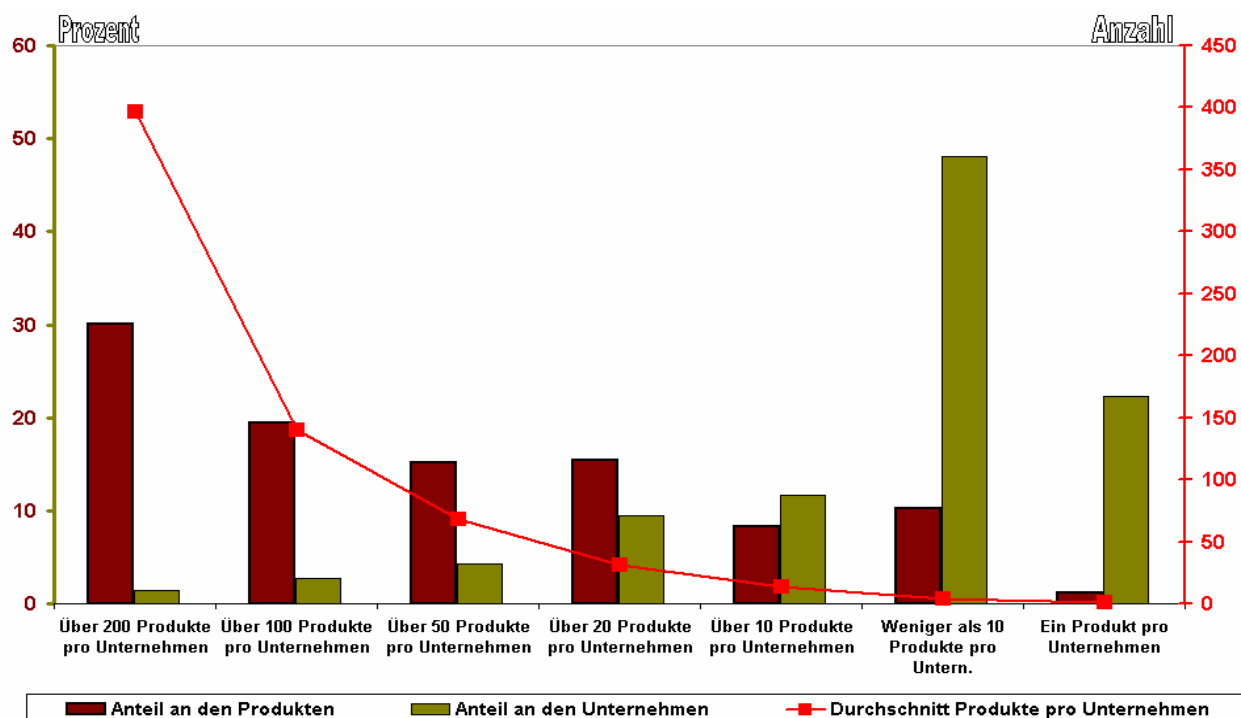


ABBILDUNG 3: Produkte pro Unternehmen – Clusterung nach der Anzahl der gekennzeichneten Produkte
Beispiel: Ende August 2006 haben 25 Unternehmen (1,4 Prozent aller Unternehmen – olive Balken / linke Y-Achse) über 200 Produkte angezeigt. Dies sind zusammen 10.003 und damit 30,1 Prozent aller gekennzeichneten Produkte (braune Balken / linke Y-Achse). Im Durchschnitt kommen 397 Produkte auf jedes dieser Unternehmen (rote Linie – rechte Y-Achse).

3) EINTEILUNG DER UNTERNEHMEN ENTSPRECHEND DES BETRIEBSZWECKS

Das Gros der beteiligten Unternehmen stellen mit je rund einem Drittel aller Betriebe die Verarbeiter (34,6 Prozent) und die Unternehmen mit einer Mischfunktion (Kombinationen der Betriebsziele: Erzeuger, Verarbeiter, Händler - 28,4 Prozent). 21,6 Prozent aller Unternehmen sind als Erzeuger (355 Unternehmen) oder Erzeugergemeinschaft (22 Betriebe) tätig. Rund jedes siebte involvierte Unternehmen treibt mit den von ihnen angezeigten Bio-Siegel-Produkten Handel (15,5 Prozent).

Die Verarbeiter kennzeichnen mit 24,0 Prozent und die Unternehmen mit Verarbeitungs- und Handelsfunktion mit 33,1 Prozent die meisten Bio-Lebensmittel. Die anderen Unternehmen mit einer Mischfunktion stellen zusammen 13,0 Prozent der Produkte. Etwa ein Fünftel der Bio-Siegel-Produkte stammt von Handelsbetrieben (18,8 Prozent). Die Erzeuger steuern 11,1 Prozent der angezeigten Produkte bei (siehe TABELLE 5).

TABELLE 5: Aufteilung der Unternehmen nach der Betriebsart und die durchschnittliche Anzahl der besiegelten Lebensmittel pro Unternehmen einer Betriebsart – Stand 31.08.2006

| Betriebsart | Anzahl der Betriebe | Anteil in Prozent | Anzahl der BS-Produkte | Anteil in Prozent | Produkte pro Betrieb im Durchschnitt |
|-----------------------------------|---------------------|-------------------|------------------------|-------------------|--------------------------------------|
| Erzeugung | 377 | 21,6 | 3.677 | 11,1 | 9,8 |
| Verarbeitung | 604 | 34,6 | 7.975 | 24,0 | 13,2 |
| Handel | 270 | 15,5 | 6.254 | 18,8 | 23,2 |
| Erzeugung und Verarbeitung | 106 | 6,1 | 1.465 | 4,4 | 13,8 |
| Erzeugung und Handel | 84 | 4,8 | 1.407 | 4,2 | 16,8 |
| Verarbeitung und Handel | 241 | 13,8 | 11.006 | 33,1 | 45,7 |
| Erzeugung / Handel / Verarbeitung | 64 | 3,7 | 1.430 | 4,3 | 22,3 |
| Summe | 1.746 | | 33.214 | 100,0 | 19,0 |

4) HERKUNFTSBUNDESLÄNDER DER BETEILIGTEN DEUTSCHEN UNTERNEHMEN

Aus Bayern (19,0 Prozent), Baden-Württemberg (15,1 Prozent), Nordrhein-Westfalen (15,1 Prozent) und Niedersachsen (12,2 Prozent) kommen seit 2001 unverändert die meisten involvierten deutschen Unternehmen. (siehe TABELLE 6). Aus diesen vier Bundesländern stammen 61,4 Prozent aller beteiligten deutschen Unternehmen und mit rund 70,3 Prozent über zwei Drittel aller Produktanzeigen.

TABELLE 6: Herkunftsbundesländer der deutschen Unternehmen, die das Bio-Siegel einsetzen – August 2006

| Bundesländer | Anzahl | Prozentualer Anteil an den deutschen Unternehmen |
|------------------------|--------|--|
| Baden-Württemberg | 230 | 15,1 |
| Bayern | 289 | 19,0 |
| Berlin | 45 | 3,0 |
| Brandenburg | 42 | 2,8 |
| Bremen | 17 | 1,1 |
| Hamburg | 37 | 2,4 |
| Hessen | 104 | 6,8 |
| Mecklenburg-Vorpommern | 26 | 1,7 |
| Niedersachsen | 185 | 12,2 |
| Nordrhein-Westfalen | 230 | 15,1 |
| Rheinland-Pfalz | 102 | 6,7 |
| Saarland | 19 | 1,3 |
| Sachsen | 68 | 4,5 |
| Sachsen-Anhalt | 23 | 1,5 |
| Schleswig-Holstein | 81 | 5,3 |
| Thüringen | 22 | 1,4 |

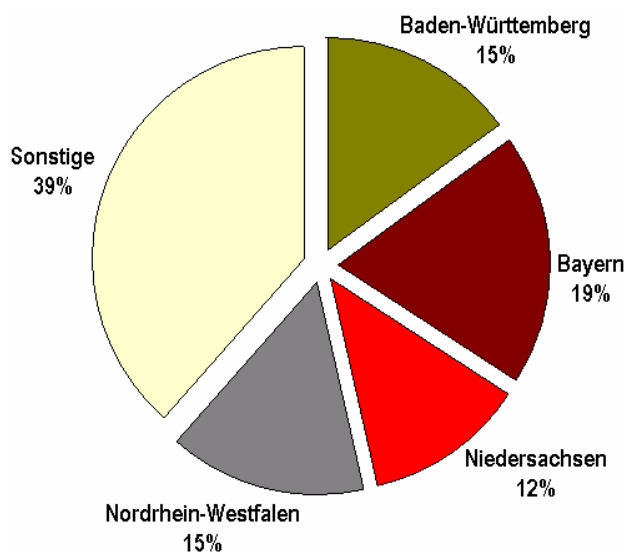


ABBILDUNG 6A: Verteilung aller 1.746 Unternehmen, die das Bio-Siegel einsetzen, auf die vier Herkunftsbundesländer mit den meisten beteiligten Unternehmen und aus sonstigen Herkunftsgebieten (In- und Ausland)

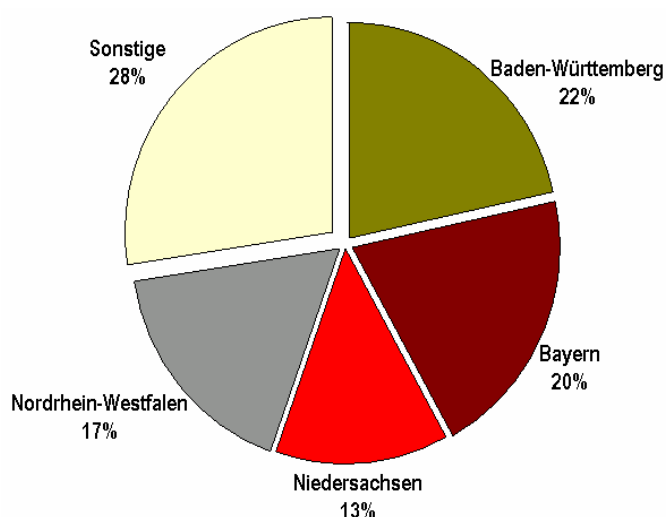


ABBILDUNG 6B: Verteilung aller 33.214 angezeigten Produkte auf die vier Herkunftsbundesländer mit den meisten beteiligten Unternehmen und sonstige Herkunftsgebieten (Produkte aus dem In- und Ausland)

5) AUFSPALTUNG DER GEKENNZEICHNETEN PRODUKTE UND DER BETEILIGTEN UNTERNEHMEN AUF DIE WARENGRUPPEN

Die Vielfalt der ausgezeichneten Lebensmittel lässt beim Verbraucher als auch beim Handel kaum noch Wünsche offen. Jedes beteiligte Unternehmen kennzeichnet zurzeit durchschnittlich 19,0 Bio-Siegel-Produkte. Im Durchschnitt kommen gekennzeichnete Produkte aus 1,77 Warengruppen auf jedes Unternehmen. Tatsächlich kennzeichnen rund drei Viertel aller Unternehmen Produkte aus nur einer Warengruppe. Bei der Erfassung der Produktanzeigen werden 26 Warengruppen unterschieden (siehe TABELLE 9)

Unternehmensranking (siehe Tabelle 7): Bei 16 der 26 differenzierten Warengruppen findet man Produkte von mehr als 100 Unternehmen. Die Warengruppe mit den meisten Zeichennutzern ist unverändert seit der Einführung des staatlichen Zeichens die der „Brot- und Backwaren“ (16,7 Prozent).

TABELLE 7: Anzahl der Unternehmen, die Produkte aus den jeweiligen Warengruppen kennzeichnen (siehe dazu auch TABELLE 9) – „Top-Ten“ der Warengruppen – Stand 31.08.2006:

| Platz | Warengruppe | Anzahl der Unternehmen | Prozentualer Anteil |
|-------|----------------------------------|------------------------|---------------------|
| 1. | Brot und Backwaren | 292 | 16,7 |
| 2. | Gemüse, Keimlinge und Sprossen | 228 | 13,1 |
| 3. | Fleisch- und Wurstwaren | 214 | 12,3 |
| 4. | Getränke (nichtalkoholisch) | 208 | 11,9 |
| 5. | Milch- und Molkereiprodukte | 154 | 8,8 |
| 6. | Heissgetränke | 148 | 8,5 |
| 7. | Süßwaren und Knabbergebäck | 148 | 8,5 |
| 8. | Brotaufstriche, Honig und Pasten | 146 | 8,4 |
| 9. | Obst | 146 | 8,4 |
| 10. | Getränke (alkoholisch) | 130 | 7,4 |

Produkteranking (siehe TABELLE 8): Zwölf Warengruppen stellen jeweils mehr als 1.000 Produkte mit dem staatlichen Zeichen. Mit 4.619 Produkten kommen aus der Warengruppe „Heißgetränke“ die meisten angezeigten Lebensmittel (mehr als 95 Prozent davon sind Tees). Die „Brot und Backwaren“ sind gefolgt von den „Kräuter und Gewürze“ und den „Fleisch- und Wurstwaren“ die zweitstärkste Warengruppe in Bezug auf Produktanzeigen.

TABELLE 8: Anzahl der Produkte mit dem Bio-Siegel in der jeweiligen Warengruppe (siehe dazu auch TABELLE 9) - Warengruppen mit mehr als 1.000 Produkten – Stand 31.08.2006:

| Platz | Warengruppe | Anzahl der Produkte | Prozentualer Anteil |
|--------|---|---------------------|---------------------|
| 1. | Heißgetränke | 4.619 | 13,9 |
| 2. | Brot und Backwaren | 3.959 | 11,9 |
| 3. | Kräuter und Gewürze | 3.502 | 10,5 |
| 4. | Fleisch- und Wurstwaren | 3.327 | 10,0 |
| 5. | Getreide, Mehl, Gries und Hülsenfrüchte | 1.759 | 5,3 |
| 6. | Gemüse, Keimlinge und Sprossen | 1.755 | 5,3 |
| 7. | Getränke (nichtalkoholisch) | 1.396 | 4,2 |
| 8. | Nassfertigprodukte | 1.396 | 4,2 |
| 9. | Süßwaren und Knabbergebäck | 1.383 | 4,2 |
| 10. | Brotaufstriche, Honig und Pasten | 1.274 | 3,8 |
| 11. | Milch- und Molkereiprodukte | 1.215 | 3,7 |
| 12. | Trockenfrüchte und Nüsse | 1.045 | 3,1 |
| 1 - 12 | | 26.630 | 80,2 |

TABELLE 9: Aufteilung der "besiegelnden" Unternehmen, der „besiegelten“ Lebensmittel auf die Warengruppen und die durchschnittliche Anzahl der Produkte pro Unternehmen innerhalb einer Warengruppe

| Warengruppen | Anzahl der Unternehmen mit Bio-Siegel-Produkten | Anteil in Prozent | Anzahl der Produkte mit dem Bio-Siegel in dieser Warengruppe | Anteil in Prozent | Produkte pro Unternehmen pro Warengruppe |
|--|---|-------------------|--|-------------------|--|
| Brot und Backwaren | 292 | 16,9 | 3.959 | 11,8 | 13,6 |
| Brotaufstriche und Pasten | 146 | 8,4 | 1.274 | 4,0 | 8,7 |
| Cerealien | 79 | 4,5 | 635 | 2,0 | 8,0 |
| Eier | 62 | 3,7 | 98 | 0,3 | 1,6 |
| Feinkost | 107 | 6,0 | 657 | 2,0 | 6,1 |
| Fette und Öle | 116 | 6,5 | 664 | 2,0 | 5,7 |
| Fleisch- und Wurstwaren | 214 | 12,5 | 3.327 | 9,5 | 15,5 |
| Gemüse, Keimlinge, Sprossen | 228 | 13,5 | 1.755 | 5,1 | 7,7 |
| Getränke (alkoholisch) | 130 | 7,1 | 817 | 2,3 | 6,3 |
| Getränke (nicht alkoholisch) | 208 | 12,6 | 1.396 | 4,1 | 6,7 |
| Getreide, Gries, Mehl u. Hülsenfrüchte | 121 | 7,1 | 1.759 | 5,7 | 14,5 |
| Heißgetränke | 148 | 8,2 | 4.619 | 12,8 | 31,2 |
| Kräuter und Gewürze | 109 | 6,5 | 3.502 | 10,4 | 32,1 |
| Milch- und Molkereiprodukte | 154 | 9,5 | 1.215 | 3,6 | 7,9 |
| Nassfertigprodukte | 126 | 7,6 | 1.396 | 4,5 | 11,1 |
| Obst | 146 | 8,6 | 613 | 1,8 | 4,2 |
| Saatgut | 26 | 1,5 | 227 | 0,6 | 8,7 |
| Soja- und Tofuprodukte | 48 | 3,0 | 364 | 1,2 | 7,6 |
| Sonstiges | 19 | 0,9 | 166 | 0,5 | 8,7 |
| Süßwaren und Knabbersalzgebäck | 148 | 8,8 | 1.383 | 4,8 | 9,3 |
| Teigwaren | 89 | 5,0 | 895 | 2,9 | 10,1 |
| Tiefkühlprodukte | 57 | 2,9 | 532 | 1,5 | 9,3 |
| Trockenfertigprodukte | 100 | 5,9 | 651 | 2,2 | 6,5 |
| Trockenfrüchte | 84 | 4,8 | 1.045 | 3,5 | 12,4 |
| Gastronomie | 88 | 4,3 | 124 | 0,3 | 1,4 |
| Nahrungsergänzungsmittel | 40 | 2,0 | 141 | 0,4 | 3,5 |
| Durchschnitt | 118,7 | | 1.277,46 | | 19,03 |
| Summe | 3.085 | | 33.214 | | |

* Da verschiedene Unternehmen Produkte aus mehreren Warengruppen anbieten, ergibt sich durch Doppelnenennung in Spalte 2 der TABELLE 9 eine höhere Betriebsanzahl als absolut gegeben (3.085). Der Warengruppenparameter für die Unternehmen (1,77) ergibt sich: 3.085 (Doppelnenennung) geteilt durch 1.746 (tatsächliche Anzahl der Zeichennutzer).

Rund ein Drittel der gekennzeichneten Produkte gehören ins Frischesortiment (Brot- und Backwaren, Fleisch und Wurstwaren, Eier, Milch- und Molkereiprodukte, Obst und Gemüse).

6) SONSTIGES

KONTROLLSTELLEN: Die mit dem Bio-Siegel ausgezeichneten Produkte tragen Kennzeichnungen von insgesamt 87 verschiedenen Kontrollstellen. Davon kommen 23 Kontrollstellen aus Deutschland. Auf über 90 Prozent der gekennzeichneten Produkte findet man die Codenummern von Kontrollstellen aus Deutschland.

ERSTKONTAKTE: In den 60 Monaten nach der Veröffentlichung des Bio-Siegels gingen bei der Informationsstelle Bio-Siegel 5.441 Erstanfragen von verschiedenen Unternehmen und Institutionen des Markts schriftlich, per Internet oder telefonisch ein und wurden in die Bio-Siegel-Kontaktdatenbank eingetragen.